



A.E.A.C.
A.E.A.C.

Mate Postal

Noticias A.E.A.C.

Congreso ICCF en Dresden

ICCF XVII Olimpiada

**PEDRO DRAKE CLASIFICADO
PARA EL PROXIMO
CAMPEONATO DEL MUNDO**



Carlos Flores recogiendo los diplomas de nuestros Maestros

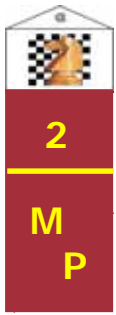
**Los Sacrificios de Dama
Sacrificando la Calidad**

FINALES

EL PRINCIPIO DE LAS DOS DEBILIDADES

Defensa Siciliana / Variante Löwenthal

www.matepostal.com



ASOCIACIÓN ESPAÑOLA DE AJEDREZ POR CORRESPONDENCIA

Cuotas de Afiliación

- Socio Activo € 24,00
- Socio Patrocinador € 40,00
- Socio Vitalicio € 200,00

Derechos de los Socios

- Recibir los números de "Mate Postal" que se editen en el año.
- Recibir los "Boletines electrónicos" que se editen en el año.
- Participar en dos torneos nacionales de promoción .
- Ser invitado a participar en los Matches Amistosos que se organicen.
- Ser seleccionado para representar a AEAC en Torneos Internacionales Individuales y por Equipos.

Cuotas de Inscripción a Torneos Internac. (ICCF)

- Promoción Categoría Abierta Mundiales o Europeos 7 jug. € 8,00
- Promoción Categoría Preferente Mundiales o Europeos 7 jug. € 8,00
- Promoción Categoría Maestro Mundiales o Europeos 11 jug. € 11,00
- Torneos para Norma de MI (MN) – 13 jugadores € 32,00
- Torneos para Norma de GM (GMN) – 13 jugadores € 50,00
- Semifinales Campeonato del Mundo o Europa 13 jugadores € 40,00
- Torneos Temáticos € 11,00
- Primer Torneo Mundial "Open" por Webserver € 10.00

Pago de Cuotas

Debe hacerse mediante ingreso en efectivo o transferencia a la c/c de la AEAC en el BBVA, número: **0182 – 2093 – 19 – 020 1535336** haciendo constar el nombre de la persona que lo realiza.

E informar de ello tanto al Secretario General como al Tesorero de la AEAC.

Carlos Flores Gutiérrez

Vicepresidente

Torneos Internacionales/Delegado ante la ICCF/Tesorero

El Recreo, 2 - Sport Aljarafe 41940 - Tomares (Sevilla)

florescar@matepostal.com

EDITORIAL **4**

NOTICIAS A.E.A.C. **5**

ICCF XVII OLIMPIADA PRELIMINARES
OLIMPIADAS ICCF
XXIV FINAL DEL CAMPEONATO DE ESPAÑA
CONGRESO ICCF EN DRESDEN
HA FALLECIDO ENRIQUE PASCUAL GRAS
PEDRO DRAKE CLASIFICADO PARA
DISPUTAR UN PRÓXIMO CAMPEONATO DEL MUNDO
NUEVOS TÍTULOS ICCF PARA LOS SOCIOS DE AEAC

COLABORACIONES **30**

CARLOS MORENO - L. BRADLEY DRAKE
SACRIFICANDO LA CALIDAD
LOS SACRIFICIOS DE DAMA
RECORDANDO A UN SECRETARIO
DECÁLOGO DEL AJEDREZ

APERTURAS **42**

DEFENSA SICILIANA / VARIANTE LÖWENTHAL

FINALES **45**

EL PRINCIPIO DE LAS DOS DEBILIDADES

RESULTADOS (EN DOCUMENTO WORD ADJUNTO)



En vuestro poder el primer Mate Postal electrónico de la nueva época. Esperamos que continúe siendo del agrado de todos vosotros. Debemos agradecerle expresamente a Enrique Iriarte, su labor de editor. Gracias también a las numerosas aportaciones. Cada día llegan más colaboraciones.

En esta editorial quiero centrarme en destacar el papel de nuestros jugadores en las competiciones internacionales. Cada día más destacado

Pedro Drake ha conseguido brillantemente su clasificación para una final del Campeonato del Mundo, en el 23 Candidatos. Seguro que vienen más finalistas en camino.

Además, David Lafarga acaba de conseguir norma para el título de GM-ICCF. Se une a otros compañeros que están a un paso de hacerse con el título: Pedro García Corada, Pedro Drake, José Antonio Barrios, Francisco Velilla,... quizás no está lejos el día en que podremos presentar a una competición internacional un equipo formado por GMs.

Y es en estas competiciones donde estamos camino de marcar un nuevo hito. Nuestro equipo (recordad esta alineación: Lafarga, Drake, Barrios, Velilla, Bescós y Cánovas) marcha destacado en cabeza de su grupo preliminar de la XVII Olimpiada. Es muy probable que estemos en la final.

Pero también destaca nuestra presencia en el aspecto organizativo. Se ha iniciado la VII Olimpiada Femenina, con la dirección de Cecilio Hernández. Otro reconocimiento internacional a su labor.











Está a punto de terminar el festival de torneos dedicados Carlos Ros. Con éxito total de participación y organización. Carlos Flores ya está preparando un nuevo torneo internacional, el AEAC-5º aniversario.

Como colofón, tenemos asumido el reto de organizar el Congreso ICCF de este año. Ya tenemos un equipo trabajando y en el próximo número os daremos todos los detalles.

NOTICIAS A.E.A.C.

ICCF XVII Olimpiada - Preliminares

De extraordinaria podemos calificar la actuación de nuestro equipo en estos preliminares de la XVII Olimpiada, se merece nuestro primer equipo un amplio reportaje en donde vamos a repasar la excelente actuación que estamos teniendo y a recoger con algunos comentarios una pequeña muestra de el excelente ajedrez que están jugando.

ICCF XVII Olimpiad Preliminaries - Section 04		TD Underwood, Wesley K.										Team results	Score	10	9	8	7	6	5	4	3	2	1	B1	B2	B3	B4	B5	B6	Place
		1	2	3	4	5	6	7	8	9																				
1	 Spain	1	1	1	2	2	3.5	2.5	3	2.5	3.5	21	0	1	4	4	3.5	5	3.5	1	1	4	4	4	3.5	5	3.5	1		
2	 Czech Republic	1		3	1	2	2	1	3.5	3.5	2.5	19.5	0	3.5	1	5	5	2.5	2.5	2		3.5	0	3.5	1	5	2.5	2.5	2	
3	 Sweden	1	2		1	1.5	3	1	3.5	4	2.5	19.5	0	3.5	5	3	2.5	1.5	4	3		3.5	0	3.5	2.5	1.5	4	3		
4	 Ukraine	2	1	1		0.5	2.5	1	3	4	2.5	17.5	0	2	2	3.5	3	3.5	3.5	4		2	0	2	3.5	3	3.5	3.5	4	
5	 Greece	1	1	1.5	0.5		1.5	2	2	4	2	15.5	0	1.5	4.5	5	1.5	0.5	2.5	5		1.5	0	1.5	0.5	2.5	2.5	5		
6	 Belgium	0.5	1	2	1.5	1.5		1	2.5	3	1	14	0	0.5	3	3.5	3.5	2.5	1	6		0.5	0	0.5	3	3.5	2.5	1	6	
7	 Latvia	0.5	1	1	1	2	1		2	2.5	2.5	13.5	0	4	0.5	2.5	0	4.5	2	7		4	0	0.5	2.5	0	4.5	2	7	
8	 Venezuela	1	1.5	0.5	0	1	0.5	2		2.5	0.5	9.5	0	2.5	1	3	1	1	1	8		2.5	0	2.5	0.5	1	1	1	8	
9	 New Zealand	0.5	0.5	1	1	1	1	0.5	1.5		2	9	0	3.5	1	0	3.5	0.5	0.5	9		3.5	0	3.5	0.5	0.5	0.5	9		
10	 South Africa	0.5	0.5	0.5	1.5	1	0	0.5	0.5	2		7	0	1	0	2.5	2.5	0.5	0.5	10		1	0	2.5	2.5	0.5	0.5	10		

Barreras García,Alberto (2407) - Lafarga Santorromán,David (2572) [C29]

XVII Olimpiada ICCF - Board 1 ICCF, 2006

1.e4 e5 2.Cc3 Cf6 3.f4 La Vienesca, es difícil encontrar partidas con este esquema del que Julio Ganzo escribió un pequeño libro. 3...d5 4.fxe5 Cxe4 5.Cf3 Ac5 6.d4 **DIAGRAMA** una variante que si nadie demuestra lo contrario la teoría la define como muy favorable a las negras. [6.De2 y cediendo el enroque parece que las blancas encontraron canminos más adecuados 6...Af2+ 7.Rd1 Cxc3+ 8.dxc3 Ab6 9.Ag5 Dd7 10.Rd2 0-0 11.Td1 Da4 12.a3 c5 13.Rc1 Ae6 14.h4 Dd7 15.h5 h6 16.Ae3 Cc6 17.Df2 De7 18.Ab5 Tfd8 19.Axc6 bxc6 20.g4 d4 21.cxd4 cxd4 22.Cxd4 Axd4 23.Axd4 Dg5+ 24.Ae3 Txd1+ 25.Txd1 Dxc4 26.Axh6 Dxh5 27.Af4 Ad5 28.Tg1 Df3 29.Dxf3 Axf3 30.Ah6 Rh7 31.Axg7 Tg8 32.e6 fxe6 33.Ad4 Txg1+ 34.Axg1 a6 35.Rd2 Rg6 36.Rd3 Rf6 ½-½ Moreno Ramos,F-Espejo Hava,F/ICCF 1995] 6...Ab4 7.Ad2 c5 un nuevo golpe al maltrecho centro blanco 8.Ab5+ Cc6 9.0-0 0-0 10.Axc6 [10.De1 también parece insuficiente si repasamos la siguiente partida 10...Cxd2 11.Dxd2 cxd4 12.Cxd4 Cxe5 13.Tae1 Cg4 14.Ae2 Dc7 15.Axg4 Axg4 16.a3 Axc3 17.Dxc3 Dxc3 18.bxc3 f6 19.Te7 Tf7 20.Tfe1 Ad7 21.T7e3 Tc8 22.Rf2 Tc4 23.Cb3 b6 24.Td1 Tf4+ 25.Rg3 Te4 26.Txe4 dxe4 27.Rf4 g5+ 28.Rxe4 Ac6+ 29.Rd3 Axg2 30.Tg1 Ah3 31.c4 Tc7 32.Cd4 Tc5 33.Rc3 Rf7 34.Cb3 Tc7 35.Rb4 Ad7 36.Cd4 Ae6 37.Cxe6 Rxe6 38.Tg2 Tc5 39.Rc3 h5 40.a4 g4 41.Rd4 f5 42.Te2+ Rf6 43.Rd3 f4 0-1 Raffaele,E-Blauhut,H/ICCF Email 2003] 10...bxc6 11.Cxe4 dxe4 12.Axb4 cxb4 13.Ce1 f5! con el sello de David, sin dar un respiro al oponente, su aparentemente débil peón ahora está blindado 14.c3 bxc3 15.bxc3 f4 16.De2 Dd5 17.Cc2 Tb8 18.Tac1 Ae6 19.Cb4 Txb4 20.cxb4 Dxd4+ 21.Df2 e3 22.De2 Ad5 23.e6 Dxb4 24.Dg4 h5 25.De2 De4 y las blancas abandonaron 0-1



Drake Díez de Rivera,Pedro (2516) - Avotins,Maigonis (2459) [B33]

XVII Olimpiada ICCF - Board 2 ICCF, 2006

1.e4 c5 2.Cf3 d6 3.d4 cxd4 4.Cxd4 Cf6 5.Cc3 a6 6.Ae3 Pedro elige el ataque Inglés la variante más de moda contra la Najdorf 6...e6 7.Ae2 Dc7 8.0-0 b5 [8...Ae7 es la otra continuación más jugada] 9.a4 b4 10.Ca2 d5 [10...Ab7 se jugó en 2001 por Email 11.Cxb4 Ae7 12.c3 Axe4 13.a5 0-0 14.f3 Ab7 15.De1 Cbd7 16.Dg3 Ce5 17.Ah6 Cg6 18.Ae3 Ce5 19.Tfc1 Tfc8 20.c4 Ced7 21.Cd3 d5 22.Dxc7 Txc7 23.c5 Axc5 24.Cxc5 Txc5 25.Txc5 Cxc5 26.Tc1 Tc8 27.b4 Ca4 28.Txc8+ Axc8 29.Cc6 Cc3 30.Ad3 Ab7 31.Cd8 Ac8 32.Cc6 Ab7 33.Cd8 Ac8 34.Ac5 Ce8 35.Cc6 Ab7 36.Cd8 Ac8 37.Ad4 Ca2 38.Cc6 Ab7 39.Ce7+ Rh8 40.b5 Cb4 41.bxa6 Axa6 42.Ab1 Ab7 43.h4 Ca6 44.Ad3 Cd6 45.Cc6 Axc6 46.Axa6 Cb7 47.Ab6 f6 48.Ad3 Cd6 49.a6 Cc4 50.Ac5 Rg8 51.h5 Ce5 52.Ac2 g5 53.Rf2 Cf7 54.Ae7 Rg7 55.Re3 h6 56.Rd4 Ce5 57.Rc5 Aa8 58.Rb6 g4 59.Rc7 f5 60.Ac5 gxf3 61.gxf3 Cxf3 62.Aa4 1-0 Costa,C-Figlio,G/ICCF Email 2000] 11.exd5 [11.c3 parece conducir a las tablas como en la partida siguiente 11...e5 12.Cb3 bxc3 13.Cxc3 d4 14.Cxd4 exd4 15.Axd4 Cc6 16.Axf6 gxf6 17.Cd5 De5 18.Tc1 Ab7 19.Db3 Tb8 20.f4 Dd6 21.Tfd1 Ag7 22.Axa6 Aa8 23.Ab5 0-0 24.De3 Ce7 25.Cc7 Db6 26.Dxb6 Txb6 27.Cxa8 Txa8 28.Tc7 Af8 29.Rf2 Tc8 30.Tc3 Txc3 31.bxc3 Cc6 32.Rf3 Ca5 33.Td8 Rg7 34.h3 Tb7 35.Re3 Tc7 36.Rd3 Cb7 37.Td5 Aa3 38.g3 Cc5+ 39.Rd4 Ce6+ 40.Rd3 Ab2 41.c4 Cc5+ 42.Re3 Aa3 43.Rd4 Ab4 44.g4 Ce6+ 45.Re3 Te7 46.h4 Cc5 47.e5 fxe5 48.Txe5 Txe5+ ½-½ Strautins,V-Oikamo,T/ICCF Email 2000] 11...Cxd5 12.c3 Ad6 13.h3 bxc3 14.Cxc3 Cxe3 15.fxe3 De7 16.Ce4 Ab4 17.Ad3 Ab7 18.Tc1 Cd7 19.Tc7 **DIAGRAMA** la presión blanca empieza a ser decisiva 19...Ad5 20.Dg4 Tf8 21.Tfc1 Td8 22.Cc3 Aa8 23.Axa6 f5 24.Dh5+ g6 25.Dh6 Tf7 26.Ccb5 Df8 27.Dh4 De7 28.Dg3 f4 29.Dg4 1-0





10

M
P

Vitolins,Edvins (2454) - Barrios Troncoso, José Antonio (2504) [B33]

XVII Olimpiada ICCF - Board 3 ICCF, 2006

1.e4 c5 2.Cf3 Cc6 3.d4 cxd4 4.Cxd4 Cf6 5.Cc3 e5 la Pelikan siempre incierta pero siempre peligrosa por el contrajuego que le da alas negras 6.Cdb5 d6 7.Ag5 a6 8.Ca3 b5 9.Cd5 Ae7 10.Axf6 Axf6 11.c3 0-0 12.Cc2 Ag5 13.a4 bxa4 14.Txa4 a5 15.Ac4 Tb8 16.b3 Rh8 17.Cce3 [17.0-0 era otra elección pero José Antonio ya se había doctorado en esta variante con las siguientes partidas 17...f5 18.exf5 Axf5 19.Cce3 Ag6 20.Ae2 (20.Ad3 Axd3 21.Dxd3 Axe3 22.fxe3 Txf1+ 23.Dxf1 Txb3 24.Tc4 Tb5 25.e4 Tc5 26.Txc5 dxc5 27.Da6 Cb8 28.Da8 h6 29.Rf1 Rh7 30.Re2 Dg5 31.Ce3 Dd8 32.Cd5 ½-½ Ceteras,M-Barrios Troncoso,J/Täby 2003) 20...Af7 21.Cc4 e4 22.Rh1 Ag8 23.Ta3 Ce7 24.Cce3 Axe3 25.Cxe3 d5 26.Dd4 Cc6 27.Dc5 Db6 28.Dxb6 Txb6 29.Rg1 d4 30.cxd4 Axb3 31.d5 Cd4 32.Ac4 a4 33.Tb1 Tfb8 34.h3 Rg8 35.d6+ Rf8 36.Cd5 T6b7 37.Cc7 Axc4 38.Txb7 Txb7 39.Txa4 Tb1+ 40.Rh2 Tc1 41.Ta8+ Rf7 42.d7 Cc6 43.d8D Cxd8 44.Txd8 Tc2 45.Rg3 Tc3+ 46.Rf4 Td3 47.Tb8 Td2 48.Re3 Te2+ ½-½ Salzmann,S-Barrios Troncoso,J/Täby 2003] 17...g6 18.Dd3 [18.h4 un intento reciente por mejorar el juego blanco 18...Axh4 19.g3 Ag5 20.f4 exf4 21.gxf4 Ah4+ 22.Rd2 Ce7 23.Rc1 Cxd5 24.Cxd5 Ae6 25.Ta2 Axd5 26.Axd5 Df6 27.Df3 Tfc8 28.Th3 Tc5 29.Tah2 Tbc8 30.Ac4 g5 31.Rb2 h6 32.fgx5 Dxf3 33.Txf3 Axx5 34.Txf7 T8c7 35.Txc7 Txc7 36.Ra3 Rh7 37.Tf2 ½-½ Barnsley,A-Pheby,I/ICCF 2005] 18...f5 19.0-0f4! y comienza el baile, pero son las negras las que marcan el ritmo !! [19...Ae6 20.Ta2 fxe4 21.Dxe4 Dd7 22.Tb1 Ce7 23.Cxe7 Dxe7 24.Axe6 Axe3 25.fxe3 Dxe6 26.c4 Df7 27.h3 Dc7 28.Dd5 Db6 29.Dd2 Ta8 30.Ta4 Ta7 31.Rh2 Taf7 32.Ta2 Rg7 33.Dc3 Tf2 34.Dxa5 ½-½ Strautins,V-Betker,J/ICCF Email 2002] 20.Cc2 f3 21.g3 h5! y el ritmo es cada vez mas vivo !! 22.Td1 h4 23.Ce1 las blancas empiezan a asustarse 23...hxg3 24.hxg3 Tb7 25.Ce3 Th7 26.Cf1 Dd7 27.Cxf3 Dh3 28.C1h2 d5 29.Axd5 Ag4 30.Df1 Dh5 31.Dg2 Txf3 la Dama blanca no sabe ya como defender la posición 32.Tf1 Txc3 33.Cxg4 Dxxg4 34.Axc6 Th3 35.Ad7 esta entrega tampoco soluciona nada 35...Dxd7 36.Txa5 Dg4 DIAGRAMA extraordinaria partida del jugador español las blancas no pueden defender Ae3 del negro y deciden abandonar 0-1 si 37.Ta8+ Rh7 38.Ta7+ Rh6 39.Ta2 Ae3!!



Boonet,Guido (2404) - Velilla Velasco, Francisco de Asis (2507) [A30]

XVII Olimpiada ICCF - Board 4 ICCF, 2006

1.Cf3 Cf6 2.c4 c5 3.g3 b6 4.Ag2 Ab7 5.0-0 g6 6.d4 cxd4 7.Dxd4 Ag7 8.Cc3 Cc6 [8...d6 9.Ae3 Cbd7 10.Tac1 0-0 11.Dh4 Tc8 12.b3 a6 13.Tfd1 Te8 (13...Tc7 14.Ah3 h5 15.Ce1 Te8 16.Cd3 Db8 17.Cb4 Cc5 18.Cbd5 Cxd5 19.Cxd5 Axd5 20.cxd5 a5 21.Ad4 Axd4 22.Dxd4 b5 23.e4 e5 24.dxe6 Cxe6 25.De3 Txc1 26.Txc1 b4 27.Af1 Cc5 28.f3 Dd8 29.Td1 Df6 30.Ac4 g5 31.Rg2 g4 32.Tf1 Dg7 33.fxg4 Txe4 34.Dd2 Ce6 35.gxh5 Td4 36.De3 d5 37.Ad3 Dg5 38.Dxxg5+ Cxxg5 39.Td1 Rg7 40.Rf2 1-0 Forsberg,J-Mukherjee,A/ICCF 2005) 14.Ah3 Tc7 15.Ah6 Tc5 16.Axxg7 Rxxg7 17.Dd4 Rg8 18.b4 Tc7 19.e4 Db8 20.Cd2 Ce5 21.f4 Ac8 22.Axc8 Cc6 23.De3 Texc8 24.a3 e6 25.Cb3 Ce7 26.Dd4 Cg4 27.Ce2 Db7 28.h3 e5 29.Dd3 Cf6 30.Dxd6 Cxe4 31.Dxe5 Cf5 32.Td3 Te7 33.Dd5 Dc7 34.g4 Cf6 35.Df3 Tce8 36.gxf5 Txe2 37.fxxg6 hxg6 38.c5 bxc5 39.Cxc5 a5 40.Tf1 axb4 41.axb4 Db8 42.Db7 Dxb7 43.Cxb7 Tb2 ½-½ Kuznetsov,S-Romanov,S/ICCF Email 2001] 9.Df4 Db8 está jugada parece una novedad en la variante [9...Tc8 10.Td1 Ch5 11.De3 Cb4 12.Tb1 Txc4 13.Cd2 Ad4 14.Dh6 Ag7 15.De3 Ad4 16.Dh6 ½-½ Szabo,Z-Halwick,F/ICCF Email 1999] 10.Dd2 0-0 la posición es aparentemente muy igualada pero el jugador español demostrará un estupendo estilo posicional para ir poco a poco acumulando pequeñas ventajas 11.Tb1 Td8 12.e4 e6 13.Td1 d5 14.cxd5 exd5 15.Cxd5 Cxd5 16.exd5 este peón es debil y caerá sin remedio 16...Ce7 17.d6 Cd5 18.Dd3 Dxd6 19.Ag5 Td7 20.Db3 h6 21.Af4 De7 a partir de aqui las negras toman el mando muy poco a poco hasta conseguir el triunfo 22.Ad2 Tad8 23.Te1 Dd6 24.Ch4 a5 25.Ah3 Tc7 26.Ag2 Aa6 27.a4 Ac4 28.Df3 Dd7 29.Da3 Af8 30.Df3 el bando blanco ya está muy incomodo no sabe como evitar la perdida del peón a4 y carece de un plan de juego 30...Aa2 31.Tbd1 Dxa4 32.Ac3 Te7 33.Txe7 Axe7 34.Ae5 Dc2 35.Af1 Ac5 36.Ta1 Te8 37.Te1 Te6 38.Cg2 Dd2 39.Ad3 Ab3 40.h4 a4 41.Rh2 Dxf2 42.Dxf2 Axf2 43.Te2 g5 44.Txf2 Txe5 45.Tf3 Rg7 46.Af1 Cf6 47.Rg1 Cg4 48.Tc3 Tc5 49.Txc5 bxc5 DIAGRAMA y la ventaja negra ya es suficiente para ganar 50.Ad3 c4 51.Ab1 c3 52.bxc3 a3 53.hxg5 hxg5 0-1





12

M
P

Bescós Anzano, Manuel Jesús (2483) - Van Tricht, Marcel (2410) [C41]

XVII Olimpiada ICCF - Board 5 ICCF, 2006

1.e4 e5 2.Cf3 d6 3.d4 exd4 4.Cxd4 Cf6 5.Cc3 Ae7 6.g3

DIAGRAMA Bescós se aparta de las jugadas habituales en esta poco utilizada variante de la Philidor [6.Ac4 0-0 7.0-0 c5 8.Cde2 Ae6 9.Dd3 Cc6 10.Cf4 Axc4 11.Dxc4 a6 12.Ccd5 b5 13.De2 Cd4 14.Dd3 Ce6 15.Td1 c4 16.Df3 Te8 17.a4 Cxf4 18.Axf4 Cxd5 19.Txd5 Dc7 20.b3 Dc6 21.h3 Tab8 22.a5 Af8 23.Tad1 Te6 24.bxc4 Dxc4 25.Axd6 Tbe8 26.e5 Axd6 27.exd6 Dxc2 28.T5d2 Dc5 29.Db7 h6 30.Rh2 Dc8 31.Db6 Da8 32.Tc1 De4 33.g3 Rh7 34.Dxa6 Db4 35.Tcd1 Tb8 36.Da7 Tee8 37.a6 Dc4 38.d7 Ted8 39.Ta1 Dc3 40.Dd4 Dxd4 41.Txd4 Ta8 42.Rg2 Rg8 43.a7 Rh7 44.f4 b4 45.Td2 Rg6 46.Rf3 f6 47.g4 Rf7 48.g5 fxc5 49.fxc5 hxc5 50.Rg4 Rf6 51.Tf1+ Rg6 52.Td6+ Rh7 53.Ta1 b3 54.Rf5 b2 55.Tb1 Txa7 56.Re6 Tb7 57.Re7 Ta8 58.Td2 Tb3 59.d8D Txd8 60.Rxd8 Txh3 61.Txb2 Rh6 62.Td6+ Rh5 63.Tb7 Te3 64.Txg7 Te5 65.Rd7 Rg4 66.Rc6 Rf3 67.Td3+ Rf4 68.Td5 Te6+ 69.Rb5 Te1 70.Tgxc5 1-0 Klauner, T-Brusila, H/ICCF Email 2002]



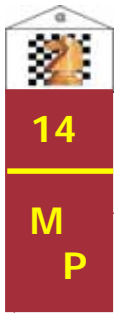
6...0-0 7.Ag2 Te8 8.0-0 c6 9.h3 Dc7 10.g4!! una apuesta arriesgada !! 10...Ca6 que el negro no parece tomar muy en serio 11.Ae3 Af8 12.g5 Cd7 13.Dh5 Ce5 14.Tad1 b5 15.f4 después de esta jugada el blanco parece tener una fuerte iniciativa 15...b4 16.Cce2 Ab7 [16...Cc4 parece mejor para el negro] 17.fxe5 dxe5 18.Cb3 Tad8 19.Cg3 c5 20.Txd8 Txd8 21.Ca5 Ac8 22.Cc4 Ae6 23.De2 Cb8 24.Tc1 Cd7 25.c3 bxc3 26.Txc3 Cb6 27.Cxb6 axb6 28.b3 Dc8 29.Rh2 Dd7 30.Tc2 Dc6 31.Af1 Dc7 32.Td2 Ta8 33.h4 Db8 34.Ah3 Axb3 35.Rxb3 b5 36.Td5 De8 37.Rg2 Dc6 38.Txe5 Dc7 39.Td5 Dc6 40.Df2 Tc8 41.Cf5 c4 42.Ad4 cxb3 43.axb3 Te8 44.Df3 b4 45.e5 De6 46.Td6 Dc8 47.Tc6 Dd7 48.Tb6 Tc8 49.Cd6 Rd8 50.e6 Dxe6 51.Cb7 Dd7 52.Cxd8 Dxd8 53.Tb7 De8 54.h5 De6 55.Ta7 1-0

Palmkoek, William (2334) - Cánovas Pordomingo, Miguel Ángel (2365) [B90]

XVII Olimpiada ICCF - Board 6 ICCF, 2006

1.e4 c5 2.Cf3 d6 3.d4 cxd4 4.Cxd4 Cf6 5.Cc3 a6 6.Ae3 e5 la Najdorf y su ataque inglés 7.Cb3 Ae6 8.Dd2 Cbd7 9.f3 b5 10.0-0-0 Cb6 11.Df2 Cc4 12.Axc4 bxc4 13.Cc5 Ae7 14.g4 [14.h4 se ha jugado por el bando blanco con buenos resultados 14...Dc8 15.C5a4 Tb8 16.h5 (16.g4 Dc6 17.Cb6 Ad8 18.Ccd5 Axb6 19.Cxb6 d5 20.exd5 Cxd5 21.Cxd5 Axd5 22.Ac5 f6 23.The1 Tb5 24.Aa3 c3 25.b3 Dc7 26.Rb1 Da5 27.Ac1 0-0 28.Td3 Tfb8 29.De3 Tc8 30.h5 h6 31.f4 e4 32.Td4 Tcb8 33.Te2 Te8 34.Tg2 Ab7 35.a4 Tc5 36.Aa3 Td5 37.Ab4 Db6 38.Axc3 Dc5 39.g5 hxg5 40.fxc5 Txg5 41.Txg5 fxc5 42.Rb2 De7 43.Dd2 e3 44.Dd3 e2 45.Td7 e1D 46.Axe1 Dxe1 47.Txb7 De6 48.Ta7 Df6+ 49.Ra2 Tc8 50.Td7 Rh8 51.Td5 1-0 Jansen, J-Mercadal Benezam, J/ICCF 2005) 16...Dc6 17.a3 Tb7 18.Dg3 0-0 19.Ag5 Ce8 20.Axe7 Txe7 21.h6 g6 22.f4 exf4 23.Dxf4 f6 24.Thg1 Tb7 25.g4 Dc7 26.g5 Da5 27.gxf6 Txf6 28.Dd2 Dh5 29.e5 Dxe5 30.Tde1 Da5 31.Tg5 Tf5 32.Txe6 Tf1+ 33.Cd1 Dxa4 34.De3 Rf7 35.De2 Tf6 36.Cc3 Dc6 37.Te4 Rf8 38.Tg1 Tf5 39.Te1 Cf6 40.Txc4 De8 41.Dd2 Dd8 42.Tf4 Te7 43.Tef1 Tee5 44.Txf5 gxf5 45.Dd3 De7 46.b4 Te3 47.Dxf5 Txc3 48.Rb2 1-0 Chopin, P-Knebel, W/ICCF 2005] 14...0-0 15.g5 Ch5 16.g6 el blanco busca desestabilizar el enroque y crear oportunidades para el juego táctico 16...hxg6 17.Cxe6 fxe6 18.Df1 Tc8 19.Tg1 Cf4 **DIAGRAMA** excelente casilla para el caballo negro 20.h4 Af6 21.Axf4 cambiar este alfil no parece muy adecuado 21...exf4 22.Txg6 Da5! protegiendo h5 23.h5 Dxb5 24.Dg2 Tb8 25.Tg1 De5 las casillas negras son del bando negro ¿donde está el alfil inglés? 26.Dg4 Rf7 27.Cd1 Tb5 28.Tg2 Th8 esta columna ya da una ventaja importante para el español 29.c3 Th1 30.Rc2 Tb8 31.Td2 Tbh8 y después de esta jugada la ventaja se torna decisiva 32.Txf6+ buscando un flotador en el oceano 32...gxf6 33.Dg2 Dc5 34.b4 Dg5 35.Df2 Rg6 36.De2 Dg3 la resistencia no tiene sentido 0-1





OLIMPIADAS I.C.C.F.

(por Manuel Jesús Bescós Anzano)

I) Introducción

Un poco de historia⁽¹⁾

La IFSB (Internationaler Fernschachbund), fundada por los alemanes en el año 1928, fue la primera organización internacional del ajedrez a distancia. Organizó la Olimpiada de 1935, en la que participaron 35 naciones, quedando campeón Hungría seguida por Austria.

En el año 1945 fue creada la ICCA (International Correspondence Chess Association), sucediendo a la anterior IFSB. Y en el año 1951 se fundó la actual ICCF (International Correspondence Chess Federation) a partir de la anterior ICCA.

La I Olimpiada se inició en el año 1949 y se terminó en 1952, de nuevo con el triunfo de Hungría, esta vez seguida por Checoslovaquia.

Desde entonces hasta ahora estas Olimpiadas organizadas por la ICCF pueden ser consideradas como el campeonato mundial por equipos nacionales en ajedrez a distancia.

Por los datos que dispongo parece que siempre, a lo largo de su historia, esta competición se ha disputado con seis tableros por cada selección nacional. La única excepción puede ser la XVI Olimpiada, convocada recientemente por correo postal y en la que cada país está representado por cuatro jugadores.

Tras 12 ediciones terminadas podemos hacer un medallero muy ilustrativo, en el que observamos que tan solo aparece un país no europeo, y que debido a los reajustes políticos europeos del final del siglo pasado muchos de los países del cuadro ya han desaparecido como tales, mientras que otros de reciente aparición han obtenido sus éxitos recientemente, en concreto en la XII Olimpiada, en la que la Alemania reunificada fue campeón, Lituania segunda y Letonia tercera. También puede observarse la hegemonía de la extinta Unión Soviética en este juego a lo largo de la segunda mitad del siglo XX, con un excelente resultado de otra nación también desaparecida: Checoslovaquia. En la XI edición hubo dos campeones: Alemania y Checoslovaquia.

Medallero Olimpiadas ICCF			
País	Oro	Plata	Bronce
Unión Soviética	6	1	1
Checoslovaquia	3	1	—
Alemania	Alemania	2	—
	RFA	—	2
	DDR	—	1
Hungría	1	2	—
Gran Bretaña	1	1	2
Suecia	—	1	2
Bulgaria	—	1	—
Lituania	—	1	—
Canadá	—	—	1
Letonia	—	—	1
Yugoslavia	—	—	1

La transmisión de jugadas

La forma de transmisión de jugadas fue siempre el correo tradicional hasta la aparición del correo electrónico, que hizo que la edición n° XIV, iniciada en el año 2000, se convirtiese en la primera jugada por e-mail. La n° XV comenzó en el año 2003 y fue la segunda iniciada por este medio. La n° XVI volvió al correo postal y la edición n° XVII

es la primera que se disputa desde su inicio el 10.01.2006 a través del servidor de internet de la ICCF (Webserver), medio por el que también está en juego la fase final de la edición nº XV. Los últimos avances en el medio de transmisión de jugadas han reducido la duración de estos torneos. En el caso de la XII Olimpiada, jugada por correo postal, llegó a los 12 años entre el año 1992 que inició su fase preliminar y el año 2004 que concluyó su fase final. En cambio la XIV Olimpiada (I por E-mail) se inició el 2000 y ya está prácticamente concluida su fase final, lo que representa una reducción de la mitad del tiempo respecto al torneo postal.

Con los nuevos medios de transmisión de jugadas se ha ganado el tiempo en que la jugada viaja en el correo postal, ya que el tiempo de reflexión por jugada se ha mantenido casi invariable.

II) La participación española⁽²⁾

La primera aparición de España de la que he conseguido datos es la fase final de la IV Olimpiada, disputada entre los años 1962 y 1964 entre 9 países, quedando clasificada en séptima posición con 21,5 puntos de 48 posibles, el 44,79%. El campeón de esa edición fue la Unión Soviética, seguido de la República Democrática Alemana y de Suecia. España entabló a tres puntos sus duelos particulares con la República Federal Alemana, Hungría y Argentina, venciendo a Dinamarca y perdiendo con los tres primeros y con Yugoslavia.

Las participaciones posteriores de nuestro país vamos a ir desarrollándolas más detalladamente, en función de los datos que he podido recabar.

XII Olimpiada

España jugó la fase preliminar, quedando encuadrada en el grupo 3 junto a otros 12 países, en el que se clasificaban para la fase final los tres primeros. Los otros equipos del grupo eran Inglaterra, Bélgica, Argentina, Irlanda, Qatar, Japón, Guatemala, Dinamarca, Rumania, Rusia, Austria y Bulgaria. Esta fase se jugó entre los años 1992 y 1998 por correo postal.

Jugaron por España:

Tablero 1: Joaquín Noria Silvestre

Tablero 2: José María Lanz Calavia

Tablero 3: Ramón Crusí Moré

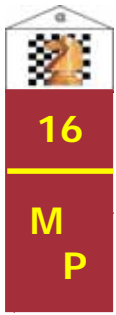
Tablero 4: José Luis Bernal Caamaño

Tablero 5: Josep Paredes Prats

Tablero 6: Fernando Casares Ripol

El equipo español quedó clasificado en décimo lugar, consiguiendo 35 puntos de 72 posibles, con un porcentaje del 48,61%. El país vencedor fue Qatar, seguido de Austria y Argentina. Fueron los tres países que clasificaron para la fase final.

En la fase final del torneo, jugada entre los años 1998 y 2004, se impuso Alemania, seguida de Lituania y Letonia.



XIII Olimpiada

España quedó encuadrada en esta ocasión en la fase preliminar en el grupo 1, formado por 12 países y en el que se clasificaban para la fase final también los tres primeros. Los otros equipos del grupo fueron en esta ocasión Brasil, Cuba, Bielorrusia, Noruega, Bulgaria, República Checa, Alemania, Gales, Turquía y Hong Kong. Esta fase preliminar se jugó entre los años 1998 y 2003 (también por correo postal).

Jugaron por España:

Tablero 1: Josep Mercadal Benejam

Tablero 2: José María Lanz Calavia

Tablero 3: Antonio Magallón Mínguez

Tablero 4: Pedro García Corada

Tablero 5: Alberto González Freixas

Tablero 6: Pascual Cutillas Ripoll

El equipo español quedó clasificado en sexto lugar, consiguiendo 37 puntos de 66 posibles, con un porcentaje del 56,06%. El país vencedor fue Alemania, seguido de República Checa y Brasil, que fueron los tres países que se clasificaron para la fase final.

La fase final está en juego todavía. Según la tabla de la página Web de ICCF, con un poco más de la mitad de partidas terminadas, la clasificación está encabezada en puntos por Austria, seguida por República Checa y Luxemburgo.

XIV Olimpiada (I por e-mail)

La fase preliminar se jugó entre los años 2000 y 2003 (el correo electrónico redujo a la mitad la duración de los anteriores torneos).

Participaron 48 equipos encuadrados en cuatro grupos. Los tres primeros clasificados de cada grupo pasaron a disputar la fase final. En el grupo 2 España compitió, como tercer cabeza de serie, con Dinamarca, Japón, Cuba, Israel, Lituania, Australia, Polonia, Austria, Islandia, Escocia y Rumania.

Jugaron por España:

Tablero 1: Josep Mercadal Benejam

Tablero 2: Pascual Cutillas Ripoll

Tablero 3: Carlos Cruzado Dueñas

Tablero 4: José María Lanz Calavia

Tablero 5: Josep Ricardo Rodríguez Forner

Tablero 6: Rufino Bocanegra Moreno

El equipo español estuvo en esta ocasión muy cerca de lograr el objetivo, quedando a un punto del tercer clasificado. Obtuvo la cuarta posición al conseguir 38,5 puntos de los 66 posibles, con un porcentaje del 58,33%. El país vencedor fue Lituania, seguido de Rumania y Dinamarca, que fueron los tres países que se clasificaron para la fase final.

La fase final también está en juego todavía, pero prácticamente terminada al jugarse por e-mail. Según la tabla de la página Web de ICCF, a falta de una partida, el campeón es Alemania, seguido de Lituania y Estados Unidos.

XV Olimpiada (II por e-mail)

La fase preliminar se jugó entre el 15.01.2003 y el 30.11.2005.

Se inscribieron 56 países, encuadrados en cinco grupos (1 grupo de 12 y 4 de 11). En el grupo 4 España disputó una de las dos plazas que daban acceso a la fase final compitiendo con Letonia, Bulgaria, Argentina, Turkmenistán, Venezuela, Suiza, Austria, India, Dinamarca y Kazajstán.

Jugaron por España:

Tablero 1: Josep Mercadal Benejam

Tablero 2: José Antonio Barrios Troncoso

Tablero 3: Guillermo Cuadrado Wentworth-Hyde

Tablero 4: Pascual Cutillas Ripoll

Tablero 5: Carlos Cruzado Dueñas

Tablero 6: Antonio Magallón Mínguez

En esta ocasión el equipo español obtuvo un séptimo puesto, consiguiendo 32 puntos de los 60 posibles, con un porcentaje del 53,33%. El país vencedor fue Letonia, seguido de Kazajstán, consiguiendo ambos la clasificación para la fase final.

La fase final se está jugando a través del Webserver entre 14 países. En estos momentos, con casi un tercio de las partidas terminadas, me sorprende la situación de gran igualdad entre todos ellos, con diferencias mínimas en la clasificación. ¿Tendrán algo que ver los nuevos tiempos, con ayudantes informáticos cada vez más potentes y al alcance de todos?

XVI Olimpiada.-

Esta Olimpiada se juega por correo postal y se inició el 10.07.2005.

Se han configurado tres secciones, y cada una de ellas dará derecho a una plaza para la fase final. En la Sección 2 el equipo español está luchando por esa única plaza con la República Checa, Estonia, Rumania, Finlandia, Inglaterra, Holanda, Islandia, Sudáfrica y Ucrania.

Juegan por España:

Tablero 1: Pedro García Corada (SM 2567)

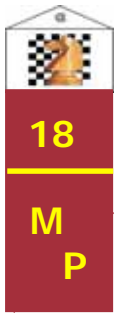
Tablero 2: Francisco Espejo Hava (SM 2437)

Tablero 3: Fco. Alexandre Bisquert (IM 2363)

Tablero 4: Jorge Boada Llombart (IM 2342)

Según la tabla de la página Web de la ICCF, con casi la mitad de las partidas terminadas, nuestro país ocupa la 6ª plaza con 8,5 puntos tras 19 partidas terminadas, con 3 victorias, 11 empates y 5 derrotas, lo que hace un porcentaje del 44,74% de los puntos posibles. La plaza para la fase final está muy disputada entre Inglaterra (65,38%), Estonia (64,29%), Ucrania (63,33%), Finlandia (60,42%) y Rep. Checa (58,33%).

Desde aquí quiero desear suerte a nuestros compañeros en lo que resta de torneo.



XVII Olimpiada

El 10.01.2006 comenzó la fase preliminar de esta competición. La transmisión de jugadas se realiza a través del Webserver de la ICCF.

El grupo asignado en esta fase preliminar fue la Sección 4, formada por diez países relacionados a continuación por orden de ranking: Suecia (2524), República Checa (2511), España (2493), Ucrania (2473), Letonia (2450), Bélgica (2422), Grecia (2344), Sudáfrica (2307), Nueva Zelanda (2294) y Venezuela (2242).

Jugamos por España:

Tablero 1 y capitán: David Lafarga (SM 2572)

Tablero 2: Pedro Drake (SM 2516)

Tablero 3: José Antonio Barrios (SM 2504)

Tablero 4: Francisco de Asis Velilla (IM 2517)

Tablero 5: Manuel Jesús Bescós (IM 2483)

Tablero 6: Miguel Ángel Canovas (2365)

Dado que pasan a la fase final solamente los dos primeros países clasificados se presenta un reto bastante difícil. Nuestro capitán ha cifrado el objetivo en el 65% de los puntos posibles. Añadir que todos los componentes del equipo somos nuevos en esta experiencia, salvo José Antonio Barrios, que ya participó en la XV Olimpiada (II Olimpiada por e-mail).

En el momento de escribir este artículo, finales de diciembre de 2006, con casi un año de competición, puedo contar que la motivación y compenetración entre todos los miembros del equipo es muy alta. Los resultados aseguran una lucha cerrada hasta el final entre los cuatro primeros países por ranking. Por nuestra parte hemos terminado 22 partidas con 8 victorias, 14 empates y ninguna derrota, con un porcentaje del 68,18%, similar al de Suecia, República Checa y Ucrania en este momento. Ojalá cuando leáis este artículo la situación haya mejorado y estemos tocando el objetivo.

III) Y una partida comentada

Para terminar y como muestra de la igualdad y dificultad que existe en este momento en el ajedrez a distancia, paso a comentaros una partida de la XVII Olimpiada.

Sergei BUBIR (UCRANIA)

Manuel J. BESCÓS ANZANO (ESPAÑA)

Apertura: **Gambito de dama (D37)**

1.d4 d5 2.c4 e6 3.Cc3 Ae7 4.Cf3 Cf6 5.Af4

Está de moda. Lo que hace un tiempo parecía una elección poco ambiciosa resulta que tiene mucho más veneno del que aparenta.

5...0-0 6.e3 c5 7.dxc5 Axc5 8.a3

A un juego más sólido para el blanco lleva la posibilidad 8.cxd5 Cxd5 9.Cxd5 exd5 10.a3 Cc6, tratando de sacar algo del peón aislado negro, aunque es una labor difícil.

8...Cc6 9.Dc2

Tiene buenas estadísticas para el blanco.

9...Da5

Es lo más jugado, pero representó la primera decisión complicada de la partida, debido a que en este momento también se ha jugado 9...De7, 9...Ae7, 9...Ad6, 9...Ad7 y 9...Te8, con variados resultados, y había que elegir bien.



20

M
P

el ucraniano había cambiado de objetivos, así que eligió de nuevo la opción menos arriesgada.

Tras el cambio de damas la primera impresión es que el blanco tiene una adecuada compensación por la calidad.

20...Txd5 21.Ae4 Td7 22.Cf3 **DIAGRAMA**

Y Sergei me propuso tablas, en una contundente constatación de lo ya claramente expuesto con sus últimas jugadas. La oferta es correcta y creo que las tablas podrían haberse firmado incluso algunas jugadas antes sin ningún remordimiento por ambas partes. Aunque la posición parezca contener elementos que más adelante pudieran romper esa igualdad, la realidad es que la pareja de alfiles y el peón extra por la calidad suponen en este caso una equivalencia perfecta. No obstante, en un torneo por equipos a veces es conveniente alargar las partidas, especialmente si no se observa ningún peligro por ello.

22...Tad8 23.Af5 Td5

Aquí ya mis largos análisis indicaban con total claridad que nada quedaba por hacer.

24.e4

Sergei contestó en cuestión de minutos, lo que indicaba que mi rival también lo tenía claro...

24...Tb5 25.Ac7

También contestada " al toque" .

25...Axa3

DIAGRAMA

Me decidí por esta jugada al tener certeza de que ya no existían posibilidades reales de conseguir nada, y a la vez propuse las tablas. En esta ocasión, quizás para resarcirse de mi rechazo anterior a su oferta de la jugada 22, el ucraniano demoró su respuesta al límite, cuarenta días más quince de vacaciones. Finalmente recibí el frío comunicado del servidor. $\frac{1}{2} - \frac{1}{2}$



(1) Datos obtenidos de la página Web de la ICCF y del libro "Cartajedrez" de Jorge Juan Canele, edición de 1.992.

(2) Datos obtenidos principalmente de la revista "Mate Postal", con auxilio de la página Web de la ICCF y bases de datos.

XXIV FINAL DEL CAMPEONATO DE ESPAÑA

Interesantísima está resultando esta XXIV Final del campeonato de España, está en su tramo final en el que aún no hay nada decidido como podeis ver en el siguiente cuadro la lucha está siendo muy dura y a falta de muy pocas partidas aún hay cuatro jugadores que optan al título que parece no se va a decidir hasta las últimas partidas

XXIV CAMPEONATO DE ESPAÑA				Director de Torneo: Carlos Flores Gutiérrez													Inicio:		15. Octubre.2005						
				Email: c.flores@eresmas.net													Terminación:								
#	ICCFid	Jugadores	Títulos	ELO	1	2	3	4	5	6	7	8	9	10	11	12	13	14	15	16	17	Puntos	%	S. B.	Clas.
1	160164	Cruzado Dueñas, Carlos	SM	2401	1	½	½	½	½	½	½	1	1	1	½	1	1	½		½	1	10,5	70,0	65,0	1º
2	160874	Santos Crespo, Ignacio		2200	½	1		½	½		½	1	1	1	½	1	1	½	½		1	9,5	73,1	52,8	2º
3	160488	Bocanegra Moreno, Rufino		2390	½			1	½	½		1	½	½	1	1	½	1	½		½	9,0	69,2	48,5	3º
4	160593	De Carlos Arregui, Iñigo	IM	2358	½	½	0	1	½	½	1	½	½	½	½		½	1	1		½	8,0	57,1	46,5	4º
5	160106	Muñoz Moreno, Francisco J.		2371	½	½	½	½	1	½	½	½	½	½	½		½	½	½	½	½	7,5	50,0	45,5	5º
6	160802	Armengol Comas, Joaquim		2218	½		½	½	½	1	½		½	1	½	1	½					7,0	63,6	43,0	6º
7	160227	García Gil, José Luis		2340	½	½		0	½	0	1	½	0	½		½	1	½	½	½	1	6,5	46,4	35,0	7º
8	160690	Grifoll Mró, Joan		2186	0	0	0	½	½	½	½	1	½	1		½	½	½	½	½	½	6,5	43,3	39,5	8º
9	169006	Landero Luna, Vicente		2446	0	0	½	½	½		1	½	1		½	½	½		½		1	6,0	50,0	38,5	9º
10	160726	Tomer Planell, Josep R.		2380	0	0	½	½	½	½	½	0		1	½	½	½	1			1	6,0	46,2	38,5	10º
11	160730	Moreno Carretero, Carlos		2430	½	½	0	½	½	0			½	½	1	½	½	½	½	½	½	6,0	42,9	34,8	11º
12	169221	Pérez Fernández, José V.		2080	0	0	0			½	½	½	½	½	½	1	½	½	½			5,5	42,3	32,5	12º
13	160816	Learte Pastor, Tomás		2336	0	0	½	½	½	0	0	½	½	½	½	0	1		½	½		5,5	36,7	35,3	13º
14	160083	Paredes Prats, José	IM	2292	½	½	0	0	½	½	½	½		0	½	½	0	1	½	½	½	5,5	36,7	32,3	14º
15	160310	Martínez-Cabañas E., Luis		2297		½	½	0	½		½	½	½		½	½		½	1		½	5,0	45,5	34,8	15º
16	160625	Martín Molinero, Raúl		2391	½				½		½	½			½	½	½	½				4,0	50,0	22,3	16º
17	160186	Alexandre Bisquert, Francisco	IM	2326	0	0	½	½	½		0	½	0	0	½		½	½	½			4,0	30,8	27,8	17º

Carlos Cruzado Dueñas, Ignacio Santos Crespo, Joaquim Armengol y Rufino Bocanegra Moreno aún mantienen sus aspiraciones para ser el vencedor y Campeón de España en esta XXIV edición, llama la atención el ELO con el que empezaron la final Santos Crespo 2200 y Joaquim Armengol 2218 que junto a Joan Grifoll 2186 eran los menores de todos los finalistas y ambos han realizado una excelente final conservando aún sus aspiraciones intactas, excelente también la actuación de Joan Grifoll que seguro sacará una buena experiencia para intentarlo en el futuro.

Parecen decisivos los resultados de las partidas que disputa Santos Crespo con Bocanegra Moreno y Armengol por estar los tres en esta lucha final implicados y también lo parece la victoria de Cruzado en su última partida pendiente, aunque aún no se puede decir que sea definitiva si pondría el listón muy alto a sus perseguidores y le daría muchas posibilidades de ser el vencedor de esta interesantísima final.

CONGRESO ICCF DRESDEN Octubre 2006

JOSEP MERCADAL BENEJAM

En estas breves líneas, trataré de informar de los asuntos más destacados del Congreso.

Quiero destacar desde el primer momento, la excelente organización de los alemanes, siempre atentos y cordiales con todos.

El 15 de octubre, estábamos en Dresden, capital de Sajonia. Esta vez éramos tres representantes de AEAC., Carlos Flores, nuestro delegado ante ICCF, José María Gutiérrez, alma de CAPEA, que reside en Alemania, y el que suscribe como presidente de AEAC.

Por la noche tuvimos el habitual cóctel de bienvenida. Ocasión espléndida para saludar a los amigos venidos de todos los rincones del mundo, con los que habrás estado jugando y tienes la ocasión de saludar en persona.

1) PRIMERA SESION 16 OCTUBRE

Empezamos con la apertura formal del Congreso. Saluciones de Fritz Baumbach, presidente de la asociación alemana; Herr Lehmann, Mayor de Dresden; Alfred Schlya, presidente de la federación alemana de ajedrez, y Med Samraoui, presidente de ICCF que tras su parlamento dio por inaugurado el Congreso.

A continuación se entregaron los premios Bertl von Massow, en su versión oro (por 15 años trabajando en ICCF) y plata (por 10 años trabajando en ICCF)

Se admitió como nuevos miembros de ICCF a Argelia y Ghana. Con estos llegamos a los 66 países miembros.

Se pasó a tratar los aspectos financieros. Hay que señalar que desde que Carlos Flores dejó la tesorería de ICCF, hace dos años, no se han completado correctamente los balances. No hay problemas financieros, pero el auditor no ha aprobado las cuentas que le han presentado. Tras un tenso debate se decidió que una comisión, en la que estará Carlos, tratará de resolver el asunto, antes de que el nuevo responsable, el alemán Jurgen Isigkeit, se haga cargo.

Por la tarde, los miembros del grupo de trabajo del Webserver, presididos por Alan Borwell, presentaron las propuestas de mejora que se pondrán en marcha a partir del 2007. Todas las propuestas fueron del agrado de los congresistas y se aprobó un presupuesto de 15.000 francos suizos para financiar los gastos del próximo año.



2) SEGUNDA SESION 17 OCTUBRE

La mayor parte de la mañana se dedicó a debatir las propuestas del Consejo de Presidencia.

A) Ventajas e inconvenientes de establecer premios en metálico para hacer más atractivas las competiciones.

B) Posibilidad de que en ICCF se pueda remunerar algunos trabajos. Aquellos en que se requieren las aportaciones de profesionales cualificados. Concretamente se habló de dos ámbitos: los trabajos en el Webserver (programación y mantenimiento las 24 horas al día) y marketing.

C) Aumentar los servicios de la web, con chats, y forums. Así como poder ofrecer la plataforma a otras organizaciones, para desarrollar sus competiciones.

D) Propuesta de reforma de algunos aspectos de los Estatutos. Este punto fue que el llevó más trabajo, por una desacuerdo inicial en la composición del EB (Executive Board). Finalmente se alcanzó el consenso necesario.

El Executive Board desde el 01.01.2007, estará formado por: President; General Secretary; Finance Director; World Tournament Director; Marketing Director; Services Director; y los 4 Zonal Directors.

Por la tarde el trabajo se centró en la aprobación de las propuestas de títulos ICCF y las propuestas de nuevos torneos.

Se aprobaron cuatro títulos para nuestros socios:

Dos SIM : **Francisco de Asís Velilla Velasco y Francisco Alexandre Bisquert**
Y dos IM : **Juan Manuel Martí Pericot y Jesús Roig Grau**

También nos aprobaron la organización de un nuevo torneo. Dedicado a conmemorar los 5 años de existencia de nuestra asociación.

AEAC-5 (ESP) - A + B sections

Webserver.

15 players per section.

Expected categories: XIII (Section A) and VII/VIII (Section B).

Proposed start date: November 2007.

Se aprobaron las propuestas de cambios en los reglamentos, para clarificar las dudas en torno a la regla de los 40 días.

a) Ahora dirá Las partidas en la cuales no se haya enviado ninguna jugada en un plazo de más de 40 días pueden... A fin de evitar problemas de interpretación acerca de a que hora se cumplen los 40 días.

b) El sistema del webserver generará un mensaje al jugador que ha llegado a los 35 días sin mover. En los 5 días siguientes, deberá mover o manifestar al adversario y al director del torneo su intención de continuar. De no hacerlo a los 40 días se le podrá dar por perdida la partida. (En cuanto los programadores lo tengan a punto)



24

M
P

3) TERCERA SESION 18 OCTUBRE

Por la mañana se entregaron las medallas y diplomas de los nuevos titulados. Basteantes de ellos estaban presentes y los recogieron personalmente. Destacó la presencia de Ivan Bern, ganador la XVIII Final del Campeonato del mundo y del equipo alemán en pleno, vencedores en la Olimpiada.

Carlos Flores recogió los diplomas y medallas de nuestros cuatro titulados. Imagino que ya están en camino y pronto las podrán tener.



Por la tarde los directores zonales y los presidentes de comisiones fueron presentando sus informes.

4) TERCERA SESION 18 OCTUBRE

Por la mañana se trató dos interesantes y polémicos asuntos.

Primero, se trato de la «dead man defence». Efectivamente, la situación que muchas veces hemos hablado. El jugador con un montón de días para reflexionar, con posición absolutamente perdida, que retrasa todo lo que puede el final de la partida.

Se mencionaron un par de soluciones. Una especie de “reloj fisher”, partir con pocos días y sumar tiempo a cada jugada. Rescatar el viejo sistema de contar dobles los días de reflexión a partir cierto momento. Se acordó que la comisión de reglamentos estudiará el tema a la largo del año y en el próximo congreso aportará las posibles soluciones.

A continuación, se abordó situación de las Finales del Campeonato del Mundo. Marco Caresa, expuso la problemática actual:

a) Desde el 2004, hemos tenido cuatro campeones del mundo (T. Hamarat, J. Van Oostroom, I. Bern and C. Leotard). Con la consiguiente breve duración del “reinado” y degradación del título. Actualmente hay 43 jugadores con la calificación para jugar una final. Además, cada año, de los torneos de candidatos se incorporan de 8 a 12 más.



b) Deberían transcurrir al menos dos años entre una final y otra.

De los candidatos deben salir jugadores con más nivel. Sólo los dos primeros clasificarán, habrá desempates.

Aceptando que no hay soluciones a la problemática, se acordó que se convocará todos los que tienen clasificaciones en candidatos empezados antes del 2006 a un Campeonato del Mundo a jugar por un sistema parecido al suizo, en que cada participante jugará con otros 14 finalistas, procurando que los niveles de los contrincantes sean parecidos. Aquellos clasificados que rehúsen jugar, mantendrán su derecho. Pero siempre tendrán preferencia para los siguientes campeonatos las calificaciones posteriores.

Finalmente, por la tarde, presenté la propuesta de organización del próximo congreso ICCF en España. Concretamente en Benalmádena. La propuesta fue aceptada con entusiasmo por los congresistas.

También se aprobó el himno de ICCF, presentado por Dimitry Lybin, delegado de Bielorrusia y excelente pianista.

Seguro que me dejo algo, pero creo haber contado lo que os puede interesar.

PROXIMO CONGRESO ICCF



HA FALLECIDO ENRIQUE PASCUAL GRAS

El pasado lunes 18 de diciembre falleció en Sevilla Enrique Pascual Gras. Llevaba cierto tiempo retirado del ajedrez activo por lo que su nombre puede resultar desconocido para muchos aficionados. Como directivo fue Secretario de la Federación Sevillana a comienzo de los años 70 y participó, entre otras actividades destacadas, en la organización del match de candidatos de 1971 entre Robert Hubner y Tigran Petrosian que se celebró en la Plaza de la Encarnación de Sevilla.

Como jugador militó durante muchos años en el Tenis Betis pero sus resultados deportivos más brillantes los obtuvo en la modalidad de ajedrez por correspondencia. Se proclamó Campeón de España de esta modalidad, siendo el segundo sevillano en lograrlo tras Ernesto Palacios. Obtuvo el título de Maestro Internacional por correspondencia y participó en varias Olimpiadas y otras pruebas internacionales como integrante de la selección española. Prueba de su amor por esta modalidad ajedrecística es que aún inició algunas partidas postales hace seis meses aunque desistió de proseguirlas ante el avance de su enfermedad. Descanse en paz.

Así encontramos la noticia en la WEB de la Federación Andaluza de Ajedrez firmada por su presidente y también jugador Postalista años atrás *Ricardo Montecatine*, desde Mate Postal nos sumamos al sentimiento de tristeza por la pérdida de un gran jugador Postalista.

Lanz Calavía, José María - Pascual Gras, Enrique [C02]

XIVCEAP/M/Final España, 1974 [*Pascual Gras. Mate Postal n23.*]

1.e4 e6 2.d4 d5 3.e5 c5 4.c3 Cc6 5.Cf3 Db6 6.a3 c4 Son posibles las continuaciones 6...a6, 6...f6, 6...Cd4, 6...Ad7, etc.) **7.g3 Ad7** [7...f6 8.exf6 Cxf6 9.Ag2 Ad6 10.0=0=0=0 11.De2 Rh8 12.Ce5 Axe5 13.dxe5 Cd7 14.Ae3 Cc5 15.Cd2 Da5 16.f4 Ad7 17.Axc5 Dxc5+ 18.Df2 Dxf2+ 19.Txf2 g5 20.Cf1 Tf7 21.Ce3 gxf4 22.gxf4 Tg8 23.Taf1 b5 24.h3 h5 25.Cc2 Ae8 26.Cb4 Ce7 27.Rh2 Tgf8 28.Rg1 Tg7 29.Cc2 Cf5 30.Rh2 h4 31.Cd4 Cxd4 32.cxd4 Ag6 33.f5 Txf5 34.Txf5 Axf5 35.Tf4 Tf7 36.Txh4+ Rg7 37.Af3 a5 38.Ad1 b4 39.Tf4 Ag6 40.Tg4 Tf2+ ; 0-1. Alexander-Uhlmann, Munich, 1958.; 7...Ca5 8.Cbd2 Ad7 9.Ah3 f5 10.exf6 gxf6 11.0-0=0=0 12.Te1 Ag7? (*12...Te8 13.Tb1 Ad6*³) 13.Tb1 Te8 14.b3 cxb3² 15.Cxb3 Cxb3 16.Txb3 Da6 17.Tb2 Ah6 18.Tbe2 Dd6 19.Ch4 Axc1 20.Dxc1 Te7 21.c4 dxc4 22.Dxc4+ Rb8 23.Axe6 Ch6 24.Axd7 Txe2 25.Dxe2 Dxd7 26.De3 Cf7 27.De6 Td8 28.Dxf6 Tc8 29.Df4+ Cd6 30.Cf5 Dxf5 31.Dxd6+ Ra8 32.De6 Dxe6 33.Txe6 a5 34.Te5 b6 35.Te3 Rb7 36.Rg2 b5 37.g4 b4 38.axb4 axb4 39.f4 Rc6 40.f5 Tb8 41.Tb3 Rd5 42.Rf3 Rxd4 43.Rf4 Rd5 44.h4 Rd6 45.Rg5 Re5 46.Te3+ Rd4 47.Te1 b3 48.f6 Tb7 49.Rh6 b2 50.g5 Tc7 51.Tb1 Tb7 52.Txb2 Txb2 53.Rxh7 ; 1-0. Prahov-Makarov, URSS, 1962.] **8.Cbd2** [8.Ag2 0-0=0=0 9.0-0 Ca5 10.Cbd2 f6 11.exf6 gxf6 12.Rh1³ . Priestley-Firth, 1974.] **8...Ca5 9.Ah3 h6** [9...Ae7 10.Tb1 h5 11.0-0 g5 12.Ce1 g4 13.Ag2 f5 14.exf6 Cxf6 15.h4 gxh3 16.Axh3² .Lanz-Santorio, 1977.] **10.0-0=0=0 11.Ce1 Ce7 12.Cg2 g6 13.Ce3 h5 14.f4 Cf5 15.Axf5 gxf5 16.h4 Ae7 17.Cf3 Cb3 18.Tb1 Tdg8 19.Cg5 Ae8 20.Rh2 a5** (El ala de rey está aparentemente estabilizada, hay que buscar acción en el ala de dama) **21.Cg2 Tf8 22.Ce1 Aa4 23.Ae3 Dc6 24.De2** (Se amenaza 14...Cc5.) **24...Rd7 25.Cef3 Re8 26.Rh3 Tfg8 27.Tg1 Rf8 28.Tg2 Rg7** (Los planes respectivos están claros en este momento. Las negras pretenden desplazar sus torres hacia el ala de dama para una posterior ruptura. Las blancas pretenden abrir el juego por el ala de rey con sacrificio de pieza.) **29.Ch2 Dc7 30.Tf1 Rf8** (No hay otra solución que salir huyendo con el rey. La posición se puede considerar equilibrada.) **31.g4 hxg4+ 32.Cxg4 fxg4+** (Sacrificio posicional, la partida entra en una fase muy aguda.) **33.Txg4 Re8 34.Tfg1 Tf8 35.Df1 Dc8 36.Db1 Rd7 37.Ch7 Tfg8 38.Tg7** [Si 38.Txg8 Txg8³] **38...Txg7 39.Txg7 Rc6** Continúa la huida del rey negro.) **40.Txf7 Axh4! 41.Dg6** [Si 41.Rxh4 Dg8 42.Te7 Dd8μ] **41...Ae1 42.f5 Cxd4³ 43.Axd4 Ac2 44.Tf6 Rb5 45.Txe6 Ra4μ 46.Tf6 Dd7** (Con intención de 46...Txh7+.) **47.Tf7 Axf5+ 48.Rg2** [Si 48.Dxf5 Txh7+ 49.Txh7 Dxf5+] **48...Axc6 49.Txd7 Txh7** (La partida ya está decidida.) **50.e6 Ah4 51.Ac5 Txd7** (Si 52.exd7 Af5.) **0-1**

Pedro Drake

Clasificado para disputar un próximo Campeonato del Mundo

Witold Bielecki, Director de Torneo en los grupos del XXIII Candidatos para el Campeonato del Mundo ha confirmado que nuestro amigo Pedro Drake Díez de Rivera, se encuentra ya clasificado para participar en una próxima Final del Campeonato del Mundo de Ajedrez por Correspondencia.

Participando en el grupo 2 de dicho torneo, Pedro ha conseguido ya una puntuación total de 7,5 puntos sobre 12 posibles y aunque todavía quedan varias partidas en juego, dicha puntuación le otorga de antemano la clasificación de acuerdo con las normas específicas publicadas en la convocatoria de este evento.

Otra gran satisfacción para AEAC que, en sus cuatro años de existencia, ha conseguido ya clasificar a dos jugadores nuestro Presidente Josep Mercadal y ahora con la clasificación de Pedro nos enorgullece que sean ya dos jugadores de la A.E.A.C. los que puedan competir por el título de Campeón del Mundo de nuestra especialidad.

¡Enhorabuena Pedro! ¡Te deseamos la mejor de las suertes en tan difícil empresa!

Lykke,Hans Chr.(DEN) (2477) - Drake Díez de Rivera,Pedro (ESP) [D00]

WC25-SF16 ICCF Email, 01.08.2001

1.d4 Cf6 2.Cc3 d5 3.e4 dxe4 4.f3 exf3 5.Dxf3 Dxd4 6.Ae3 Dd8 7.Td1 Cbd7 8.Dg3 c6 9.Cf3 e6 10.Ae2 Da5 11.0-0 Ac5 12.Cd4 0-0 13.Rh1 Db4 14.Td3 Ad6 15.Cxc6 Axc3 16.Cxb4 a5 17.Cbd5 Cxd5 18.hxg3 Cxe3 19.Txe3 Cf6 20.g4 h6 21.g5 hxg5 22.Te5 g4 23.Tg5 Rh7 24.Rh2 Ad7 25.Rg3 Ac6 26.Ad3+ Rh6 27.Tc5 Ch5+ 28.Rxc4 f5+ 29.Rh3 g5 30.Ce2 g4+ 31.Rh2 Tfd8 32.Te5 Td6 33.Rg1 Rg7 34.a3 b6 35.Tf2 Tad8 36.Te3 Cf6 37.Cc3 Cd7 38.Ab5 Axb5 39.Cxb5 Td1+ 40.Tf1 Cc5 41.b4 Ce4 42.bxa5 bxa5 43.Cc3 Txf1+ 44.Rxf1 Cxc3 45.Txc3 Td1+ 46.Rf2 Ta1 47.Rg3 Rf6 48.Tb3 a4 49.Td3 e5 50.Tc3 Rg5 51.Rf2 f4 52.g3 f3 53.Tc5 Rf5 54.Tc8 Td1 55.Re3 Te1+ 56.Rd2 Te2+ 57.Rd3 e4+ 0-1

Barrios Troncoso, J.A. (2507) - Kitson, Keith (2549) [C99]

Memorial Ros Miró - World, 15.04.2004

1.e4 e5 2.Cf3 Cc6 3.Ab5 a6 4.Aa4 Cf6 5.0-0 Ae7 6.Te1 b5 7.Ab3 d6 8.c3 0-0 9.h3 Ca5 10.Ac2 c5 11.d4 Dc7 12.Cbd2 cxd4 13.cxd4 Ad7 14.Cf1 Tfe8 15.d5 Tac8 16.Ce3 Db6 17.b3 Tc7 18.Ad2 Cb7 19.b4 a5 20.a3 Ta8 21.Ch2 Ad8 22.Cf3 Ta6 23.Ad3 Da7 24.Cc2 axb4 25.Ae3 Da8 26.axb4 Ta4 27.Txa4 bxa4 28.Da1 Cxe4 29.Axe4 f5 30.Ad3 e4 31.Ad4 exd3 32.Ca3 d2 33.Cxd2 Ag5 34.Cdc4 Df8 35.Cb6 Ae8 36.Cb1 Te7 37.Cc3 Tc7 38.Dd1 a3 39.Da1 Ad2 40.Te2 Ag5 41.Dxa3 f4 42.f3 Ah4 43.Da8 Cd8 44.Af2 Axf2+ 45.Rxf2 Txc3 46.Dxd8 Ab5 47.Dxf8+ Rxf8 48.Te4 g5 49.h4 Tc1 50.Te1 Txe1 51.Rxe1 gxh4 52.Cc8 Ac4 53.Cxd6 Axd5 54.Ce4 Re7 55.Cg5 Ag8 56.Ch3 Rd6 57.Rd2 Ac4 58.Cxf4 Rc6 59.Re3 Af1 60.Rf2 Ac4 61.Rg1 Aa6 62.Ce6 Ac8 63.Cg5 Rb5 64.Cxh7 Rxb4 65.Cf6 Rc3 66.Cd5+ Rd4 67.Ce7 Ad7 68.Rh2 Re3 69.Cg6 h3 70.g3 Af5 71.Ce7 Ae6 72.f4 Re4 73.Cc6 Ad5 74.Ca7 Rf3 75.Cb5 Rg4 76.Cd6 Ab3 77.Ce4 Ac4 78.Cf2+ Rf3 79.Cxh3 Rg4 80.Cg5 Ad5 81.Ch7 Ae6 82.Cf6+ Rf3 83.Ce8 Rg4 84.Cd6 Rh5 85.Ce4 Rg4 86.Cd2 Ad5 87.Cf1 Ac6 88.Ce3+ Rf3 89.Cc4 Re4 90.Rh3 Ad7+ 91.Rh4 Rf5 92.Cd2 Ac6 93.Cb3 Ad5 94.Cd4+ Re4 95.Cc2 Ab3 96.Ce1 Abandonan Negras, 3-06-06. 1-0

Desde estas páginas de Mate Postal donde es uno de los principales colaboradores le enviamos nuestra felicitación y el deseo de que complete cuanto antes el título de GM.

Nuevos títulos ICCF para los socios de AEAC

El año 2006 se cerró para nuestra Asociación con la consecución de un nuevo título que nos llenó de satisfacción. Manuel Jesús Bescós Anzano que ya había conseguido su primera norma SIM al proclamarse primer clasificado en el grupo "América" de nuestros Memoriales Carlos Ros Miró con una puntuación total de 10 puntos en 14 partidas, redondeó su gesta el pasado mes de Diciembre al lograr su segunda norma y con ella el título SIM en la Fase Semifinal del 66 Campeonato de Europa, donde encabeza actualmente la tabla del Grupo 3 con 8,5 puntos de 11 partidas terminadas y una todavía en juego.

Y hace solamente unos días, Miguel Ángel Cánovas Pordomingo ha obtenido su segunda norma para el mismo título (SIM) en el torneo WS/MN/002 con una puntuación de 9 puntos sobre 12 partidas. La primera norma ya le había sido confirmada en el grupo EM/Q22 en los Cuartos de Final de los torneos que organizó ICCF con motivo de su 50 Aniversario. En dicho torneo Miguel Ángel encabezó la clasificación final de ese grupo con el impresionante resultado de 10,5 puntos sobre 12 posibles.

En el mismo torneo que Cánovas (WS/MN/002) Rufino Bocanegra Moreno, consigue su tercera norma IM con 8,5 puntos de 11 partidas terminada y una todavía en juego, lo que al mismo tiempo le supone su primera norma SIM. Las dos anteriores normas IM las había logrado en los torneos EM/MN/041 (6,5 sobre 10) y EM/MN/067 (8 puntos sobre 12), que entonces no fueron suficientes para la confirmación del título por no haber jugado las 24 partidas mínimas que fija el nuevo Reglamento de Torneos de ICCF.

Los títulos serán confirmados oficialmente durante el próximo Congreso de ICCF, que tendrá lugar en la provincia de Málaga el próximo mes de Octubre, y donde podrán recogerlo personalmente si así lo desean.

Nos congratulamos por tan señalados triunfos y felicitamos a los tres jugadores.

Adiós al amigo Germán García Soriano

Hace algunos días hemos sabido del fallecimiento de Germán García Soriano. Desde aquí, nuestro más sentido pésame para su familia y todos sus allegados.

Descanse en paz.

Amici sumus.





EN www.matepostal.com



Y

WEBSERVER ONLINE

Encontrarás los enlaces a las transmisiones en directo de todos aquellos torneos organizados por la Asociación Española de Ajedrez por Correspondencia que se desarrollan a través del Webserver de la I.C.C.F.

El servidor de la I.C.C.F. permite que las partidas puedan ser visionadas por jugadores y público, siendo el organizador del evento, quién establece las reglas de observación para las mismas.

La forma mas moderna y segura de jugar por correspondencia en el servidor oficial de la ICCF máximo organismo mundial del ajedrez postal

COLABORACIONES

Carlos Moreno - L. Bradley Drake [B33]

WT-M-1036, 01.07.2002

1.e4 c5 2.Cf3 Cc6 3.d4 cxd4 4.Cxd4 Cf6 5.Cc3 e5 6.Cdb5 d6 7.Ag5 a6 8.Ca3 b5 9.Axf6 gxf6 10.Cd5 Ag7 11.c4!? 0-0 12.cxb5 Cd4 13.bxa6?! **DIAGRAMA 1** jugada dudosa por la teoria, ya que da pie a las negras a un fuerte ataque en el centro, no obstante creo que es jugable para el blanco. 13...f5 14.Cb5 Dh4 [1 14...fxe4] 15.Cxd6! jugada precisa que impide el dominio de la casilla e4 para la Dama negra que es la amenaza principal 15...fxe4 16.Cxc8 eliminando el alfil blanco, con lo que el peon de a6 gana fuerza. 16...Tfxc8 17.Tc1 impidiendo entrar por la casilla c2 17...Ah6 18.Txc8+ Txc8 19.Ac4!! el inicio de una combinacion defensiva para anular el ataque negro, devolviendo parte del material 19...Txc4 20.a7 fuerte jugada que obliga a vigilar dicho peon,



este se ha vuelto peligroso 20...Dd8 [si 20...Tc8 21.Ce7+-] 21.Cb6!! fuerte jugada que pone en aprieto a las negras, ya que se amenaza coronar el peon y la torre esta amenazada. 21...Cc2+ 22.Re2™ Dxb6 tal vez la



mejor opcion 23.a8D+ Rg7 24.Dad5 !! **DIAGRAMA 2** jugando con dos damas, todo un lujo!! 24...Cd4+ 25.Rf1 Tc5 26.Dxe4 Db5+ 27.Rg1 f5 [1 27...Tc1 28.Deg4+ Rf8 29.Dxc1 Axc1 30.Dc8+ Rg7 31.Dg4+ Rf6 32.h4 Dxb2 33.a4÷] 28.Dee1

es difícil imaginar que esta posición es fruto de una partida real. Todas las piezas pesadas blancas incluido el rey en la fila 1. 28...Dxb2 29.h4 e4 30.Rh2+- Tc1 31.Dxc1 Axc1 32.Dxc1 Dxf2 33.Rh3 f4 34.Dc3 Rg6 35.Tb1 Dxa2 36.Tb6+ Ce6 37.g3 f3 38.Tb2 Da1 39.h5+ 21.06.2004 1-0

CD MATE POSTAL

Se han refundido en un CD todos los primeros 121 Boletines editados de Mate Postal desde el 01/Julio/1974 al 31 de Marzo de /2003. Se facilitará a los socios al precio de 10 € (prácticamente el costo) y a 20 € para los no socios. Si alguien está interesado, puede transferir este importe mediante ingreso en efectivo o transferencia a la c/c de la AEAC en el BBVA, número: 0182-2093-19-020-1535336 e informar al Tesorero D. Carlos Flores Gutiérrez del destino de los fondos.

Sacrificando la Calidad

ALEJANDRO DARIAS MATEO

Darias Mateos, Alejandro - Dorado Martin, Juan José

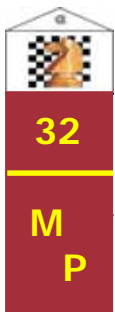
AEAC W/A/002, 25.01.2006

Esta es mi primera colaboracion para Mate Postal y he escogido una partida reciente en donde tuve ocasion de sacrificar en dos ocasiones la calidad. Parto desde una posicion en donde trato de aprovechar la relativamente expuesta situacion del rey negro. Mi rival juega b5 para expulsar al moscon de a4, pero arriesgando la cobertura de su rey. ¡Los peones no pueden volver atras...! **24...b5 25.Cc3 b4 26.Ca2** Normalmente no es conveniente confinar los jamelgos en las esquinas, pero mi objetivo era tener a tiro el peon de b como sea. **26...a5 27.c3** Necesaria para abrir vias de ataque al rey negro. **27...Cc5** Este es el momento critico de la partida. Tenia claro que con peon de desventaja - lo habia entregado para atacar por el ala de dama - era el momento de buscar un camino original para seguir achuchando sin que se simplificase la posicion (lo que me daría un final penoso con peon de menos). Recuerdo que tarde dias y dias en hallar un plan satisfactorio, hasta que pense en el relativo valor de las piezas negras en esta posicion: - Sus torres no efectuan presion alguna y la dama no tiene vias peligrosas de penetracion. - Mi rey esta mucho mas seguro (el avance de los peones de g y h no hace dano por ahora). - Y, sobre todo, el alfil de g2 SIEMPRE acecha a la sombra. ¿Que hacer? **28.cxb4!** Sacrificio de calidad muy atractivo que tuve que calcular muchisimo (en ajedrez postal, los sacrificios deben hacerse sin omitir variantes, ya que el rival tiene tiempo de sobra para calcularlas, locuras maravillosas a lo Tal aqui son mas dificiles...). La idea es abrir la columna b mediante un tema de clavada y situar un amenazante peon en sexta en las narices del rey negro creando amenazas de mate o entrada en septima decisiva. **28...Cxd3™** Cualquier otr a respuesta coloca al blanco con ventaja decisiva a cambio de nada: ¡la posicion deseada de ataque sin sacrificar material! **29.Dc3!** **Diagrama** Complemento a la jugada



28. cxb4! **29...Cdxb4** Mi rival se huele la tostada. Hubiese querido entrar en la linea en la que entregaba mi torre por la calidad, que era la que habia analizado con mas detalle. Las variantes son numerosas, pero ¡todas terminan con la victoria del blanco o una clara ventaja! En resumen: cualquier variante anterior demostraba la fuerza tremenda del binomio D+T. [29...Cxe1 30.b5! Cxg2 La subvariante que considere mas logica: el negro elimina el monstruo de g2 y trata de que el blanco no pueda hacer valer las tres piezas que le quedan. Otras jugadas posibles: **a)** 30...d4 31.Dxe1 seguido de 32. Dxa5, con fuerte ataque (Nunca 31.Dxc6+? Dxc6 32.Axc6 Cc2 33.Axe8 Txe8 34.Tc1 d3 con un final perdido para el blanco.); **b)** 30...Cd3 31.bxc6 (31.Dxd3? de nuevo, hay que evitar las jugadas prosaicas. El caballo a eliminar es el defensor de c6. 31...Ce5 32.Tc1+ Rb7 y el negro se defiende.) 31...Cb4 32.Cxb4 axb4 33.Txb4 y el blanco tiene todas las de ganar; 31.bxc6! Diagrama # Se hace patente ahora que el sacrificio se basa en eliminar el

defensor de c5 y en entrar por a5, plan combinado con la entrada por la columna b, las amenazas de mate del peon de c en sexta y la amenaza permanente de entrar en septima fila. 31...Ch4!? La mejor defensa que no vi durante mis analisis en la partida y me sugirio Fritz en el post-mortem, pero aun asi, el blanco se impone. Otras jugadas que analice: **a)** 31...Th7 32.Dxa5+- Dxc6 se debe entregar la dama para evitar males mayores. (32...Dc7 33.Da8+ Db8 34.Dxb8#; 32...Tee7 33.Da8+ Rc7 34.Db8+ Rxc6 35.Tb6+-; 32...Cf4 33.Da8+ Rc7 34.Tb7+-) 33.Tc1; **b)** 31...Dc7 32.Tb7 Dxb7 (32...Dd6 33.Dxa5 con mate inevitable.) 33.cxb7+- Rxb7 34.Rxg2; **c)** 31...Rc7 32.Tb7+ Rc8 33.Dxa5 con mate inevitable; **d)** 31...Rd8 32.Tb7 Dc7 (32...Teg8 33.Dxa5+ y mate inevitable tambien) 33.Txc7 Rxc7; **e)** 31...Cf4 La retirada de caballo loca tambien habia que valorarla, de hecho, son estas jugadas las mas dificiles de prever y es aqui donde el analisis se puede enmarcar mas, cuando las cosas salen de la logica aparente... 32.gxf4 gxf4 33.Dxa5 Thg8+ 34.Rh1 Dxc6 Variante muy similar a la de 31. Ch4!? (cualquier otra cosa lleva al mate 34...f3 35.Da8+ Rc7 36.Da7+ Rxc6 37.Tb6+-) 35.Tc1+-; **f)** 31...a4 32.Tb7+-; **g)** 31...h4 32.Dxa5 hxg3 33.Da8+ Rc7 34.Da7+ Rxc6 35.Tb6+-; **h)** 31...d4 32.Dxa5 Dxc6 33.Tc1 Dxc1+ 34.Cxc1 Ce1 35.Dxe1+-; 32.gxh4 Thg8 33.Dxa5 gxh4+



34.Rh1!+- y en negro no tiene ataque.] **30.Cxb4 axb4**
31.Txb4! Segundo ofrecimiento de la calidad, este ya bastante evidente: el rey negro ahora quedara a merced del binomio D+T sin barreras. **31...Dxb4™** Todas las demas defensas no sirven. [31...Dc7 32.Tc1+-; 31...d4?? un avance que seria alivio para el negro despierta el monstruito de g2 y se ha acabado... 32.Dxc6+] **32.Dxc6+ Rb8? DIAGRAMA** !El rey se va al lado equivocado! Era imprescindible buscar refugio en el ala de rey, detras de los peones. [32...Rd8 hubiese puesto en duda mi ataque: 33.Txe6 Ahora el binomio D+A debe demostrar ser mas eficaz que las torres negras. Llegue a analizar bastantes subvariantes desde esta posicion (tomando en e6) y llegue a la conclusion de que tenia muchas chances de ganar, a pesar de tener calidad de menos, por la actividad de mi dama, la caida del peon de d (y seguramente los del ala de rey) y la expuestisima situacion del estresado rey negro. 33...Txe6 34.Dxe6 De7 35.Dxd5+÷ [%emt 0:00:00]] **33.Ta1+- Db7™** **34.Dd6+ Rc8?** Precipita el mate, pero ya no habia salvacion: [34...Dc7 35.Ta8+! !Un bonito golpe final! (35.Tb1+ era mas proaisaico, pero tambien ganaba la dama. 35...Rc8 36.Da6+ Rd7 37.Tb7+-) 35...Rxa8 (35...Rb7 36.Da6#) 36.Dxc7+-] **35.Tc1+** Los dos ofrecimientos de la calidad son los sellos de este instructivo final de partida. Uno, muy rebuscado, el otro, mas transparente. **1-0**



Albano,Fernando (2261) - García,Ildefonso (2071) [A45]

Sinergia, 2002 [Albano y García]

1.d4 Cf6 2.Ag5 e6 3.e4 h6 4.Axf6 Dxf6 5.c3! (La alternativa es 5.Cc3. 5.c3 es mas lenta y menos flexible, pero refuerza considerablemente el centro, y evita Ab4; tambien es efectiva contra una eventual ...c5)
5...d6! (mejor que d5 y c5 -por la razon antes citada) **6.Ad3 g6 7.Ce2 Ag7 8.0-0 De7 9.f4!** (refuerza e5, y eventualmente puede golpear en f5, segun se tercie) **9...Cd7 10.e5!²** (jugada fundamental: un peon reforzado en e5 siempre es una seria amenaza contra el enroque negro, y el alfil de g7 se convierte en un «alfil malo» frente a la cadena de peones blanca, lo cual es otra de las ventajas de 5.c3) **10...d5 11.Cd2 c5 12.c4 0-0 13.cxd5 exd5 14.Tc1 c4?** (es mejor cxd4, porque debilita al peon de e5. Ahora el trio de peones d4, e5 y f4 adquiere mucha estabilidad) [14...cxd4 15.Cf3 Cc5 16.Cexd4 Ag4 17.h3 Ad7 18.Ab5 Ae6 19.Cxe6 fxe6²] **15.Ab1 f5!?** (esto debilita tanto e6 como g6. Si puedo eliminar al peon de f5, con g4 por ejemplo, el peon de g6 sera presa facil para el alfil de b1) [15...Cb6 16.f5 gxf5 17.Cf4 Db4 18.Dc2 Te8 19.Tce1 Ae6 20.Te3 Ca4²] **16.b3 cxb3 17.Cxb3 Cb8!?** (buscando c6, pero esto es una perdida de tiempo, y la oportunidad que yo andaba buscando para jugar g4) [17...Cb6 18.Cc3 Ae6 19.Ad3 Tac8 20.Cc5 Txc5 21.dxc5 Dxc5+ 22.Rh1 Cc4 23.Axc4 Dxc4 24.Dd2 Tf7±] **18.g4!?** (los programas informaticos recomiendan 18.Cc3, buscando al peon de d5 que es debil, pero uno debe seguir sus propios instintos...) [18.Txc8!? Txc8 19.g4 ffg4 20.Axg6 Tc6 21.f5 Ca6 22.Cf4 Dh4 23.Ce6 Cc7²; 18.Tf3 Cc6 19.Tfc3 Ae6 20.Cc5 Ca5 21.Ad3 Tac8 22.Da4 b6 23.Cxe6 Txc3±] **18...Cc6 19.Cg3 Rh8** (?el rey se asusta?) **20.gxf5 Axf5 21.Cxf5 gxf5 22.Rh1 Tac8 23.Tg1 Df7 24.Tc3 Tg8 25.Tcg3 Ce7 26.Df1 b6 27.Dh3** (Uf, cuanta presion) **27...Tc6 28.Tg5 De6 29.Axf5 Cxf5 30.Txf5 Af8 31.Txg8+ Dxg8 32.Tg5 Dh7! DIAGRAMA** (esta jugada es practicamente la que salva la partida) (aqui empiezo a barruntar que todo va a quedar en nada) **33.Tg1 De4+!** (!perfecto!) **34.Dg2 Dxg2+ 35.Txg2 a5! 36.f5 a4 37.Cd2!?** (defender el peon d4 no lleva a nada) **37...Tc1+ 38.Tg1 Tc2 39.Cf3 Txa2 40.Ch4 Tf2 41.f6 a3!** (lo demas es historia, con esta jugada las blancas ya perdieron su oportunidad. Pero otra jugada como 41...b5 no hubiera valido) **42.Cg6+** (en el ajedrez tambien se puede jugar de farol) **42...Rg8 43.e6 Txf6 44.e7 Axe7 45.Cxe7+ Rf7 46.Cxd5** (!espejismos!) **46...Tf3 47.Tb1 Td3 48.Tf1+ Re8 49.Ta1 Tb3 50.Rg2 Rd7 51.Cxb6+** (51.Rf2 parece mas sensata, pero 51.Cxb6+ fue una declaracion deliberada de tablas.) **51...Txb6 52.Txa3 Tb4 53.Th3 Txd4 54.Txh6** (y colorin, colorado este cuento se ha acabado) **½-½**



de prueba, o, por el contrario, me ha traído hasta aquí adrede buscando algo, para mi desconocido. Hay que tener en cuenta que el que ha elegido esta Defensa ha sido él.....». [8...Ag4 Yo esperaba que me hiciera esta.] 9.c3 0-0 10.Dc2 h6 11.Af4 Ch5 12.Ag3 Cxg3 13.hxg3 Ag4 14.Cbd2 Dd7 15.Te3 Tae8 16.Ch2 Ae6 17.Tae1 Ad6 18.Cdf3 Te7 19.Ch4 Tfe8 20.C2f3 a6 21.Ch2 Cd8 22.Ah7+ Rh8 Y tal como se preveía hemos estado atravesando un medio juego con una valoración constante y constante de igualdad y, lo que es peor, sin atisbar la más mínima posibilidad de poder darle un pequeño vuelco a la partida. 23.f4 Comentario de entonces: «Con esta jugada, «fuera de contexto», trato de salirme de la situación «insulsa» en la que había caído la partida. Por supuesto, los silicios «no la bendicen», así que espero sorprenderle un poco. Veremos que tal resulta.» 23...Db5 24.C2f3 c5 Y ahora ya las Negras se empiezan a animar un poco: por lo menos los Silicios ya les empiezan a valorar algo a su favor, saliendo de la igualdad total y absoluta de valoración que nos ha venido acompañando a ambos. 25.Rh2 b6 26.Ad3 Dc6 27.De2 Con la idea de colocar mi Alfil en b1 y luego la Dama por delante presionando la diagonal b1-h7, incluso con amenaza de mate. 27...Ag4 «pero ahora he visto la posibilidad del sacrificio de mi Dama. La he analizado largo y tendido y he llegado a la conclusión de que puede ser muy interesante. Por supuesto, no estoy seguro si ello me conducirá a la victoria, pero de lo que si estoy seguro es que, al igual que otros sacrificios de Dama,

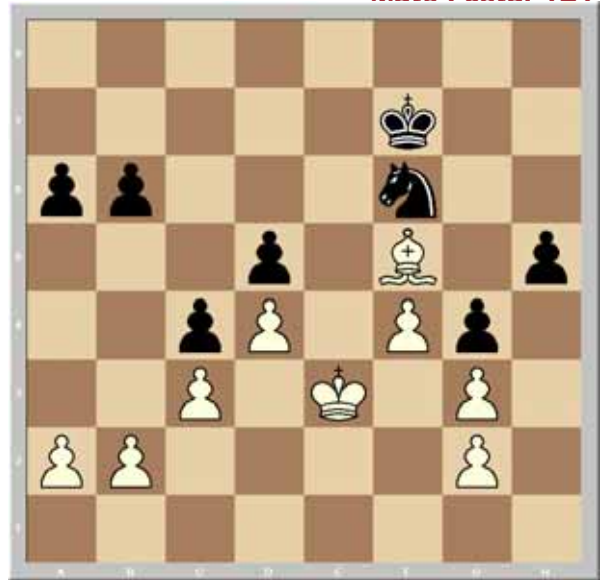
lograre transformar una partida tremendamente anodina en otra muy bonita. Espero disfrutar mucho con ella. Y si al final logro conseguir la victoria, entonces! ya sería el recopon!!.

« 28.Txe7 Txe7 29.Dxe7 Diagrama «! y ya está el sacrificio consumado !!. Espero que de ahora en adelante ya tendremos una partida un poco más movidita. 29...Axe7 30.Txe7 c4 31.Ac2 Axf3 32.Cxf3 Logicamente, las Negras tratan de eliminar piezas para hacer valer mejor su Dama. 32...g5 33.Ce5 Df6 34.Td7! Con esta fuerte jugada ya creí que le tenía «achicharrado». 34...Cc6! «... pero con su contestación, también digna de admiración, el amigo Dunwoody me demuestra que también sabe defenderse. Esta claro que su idea es devolverme el sacrificio de Dama.» 35.Txf7 Cxe5 « Posición crucial. Hasta aquí llegué en la creencia de que siguiendo con 36.- Txf6 — Cg4+. 37.- Rg1 — Cxf6, entraríamos en un final fácilmente ganador de Blancas. Pero ahora, una vez que este final se encuentra más



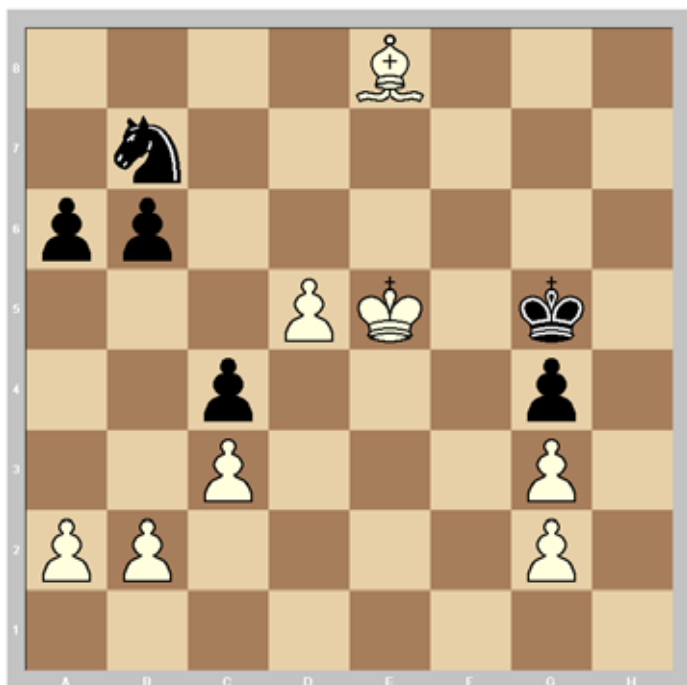
próximo lo he analizado con algo más de detenimiento y me encuentro con que, pese a la valoración tan superior para las Blancas, la victoria ya no está tan clara como yo me esperaba. Todo lo contrario, ahora no soy capaz de ver en esta línea otra cosa que no sean las Tablas. Así que podéis imaginaros el cabreo que me he llevado :! yo que estaba tan orgulloso de esta partida, tan ufano con mi sacrificio de Dama, e incluso que ya había sacado «la lengua a pasear» en la casi seguridad de tener el punto completo ya en el bolsillo, y ahora me encuentro con que «todo mi gozo.....» !!.(! cuando te convenceras amigo Barrios que no se debe vender la piel del oso antes de cazarlo....!!!). Así que ahora, a la vista de que la recuperación de la Dama no me conduce a nada positivo, he mirado también la de intentar «buscarle las cosquillas» con 36.- Th7+, etc., pero esta todavía la encuentro mejor para él.» 36.Txf6 « Al fin me he decidido por la recuperación de la Dama. Ahora, logicamente, el seguirá dándome jaque y comiéndome la Torre. Y de nuevo nos encontramos con otro Final la mar de complicado. Final que < debe ser que ando esta temporada con las gafas oscuras. ...(?) > me temo me va a ser muy difícil, por no decir imposible, lograr la victoria.» 36...Cg4+ 37.Rg1 Cxf6 38.Rf2 Rg7 «Y me solicita las Tablas. Por supuesto que yo, de momento, no se las acepto. Creo que tiene que haber alguna remota posibilidad de conseguir la victoria, pero ¿como?. Habrá que intentar dar con ella.» 39.Rf3 g4+?! «Opino que con esta jugada, las Negras pueden «haber cavado su propia tumba». No es que ya la considero ganada, ni mucho menos, pero lo cierto es que de ahora en adelante tendrán que afinar mucho para no perder. Ahora, en su momento oportuno, las Blancas con su avance del Peón a f5, ya tienen un pasillo para poder colarse con su Rey vía f4. Por lo que creo ha llegado el momento de prestarle muchísima atención a esta partida en la seguridad de que ya se «esta palpando» el punto completo.» 40.Re3 h5 41.Af5! Y después de mucho analizar en esta posición al fin me he decidido por Af5. La pongo con admiración porque creo que con esta línea se puede ! y se debe!! ganar esta partida.

Me dice un nieto mio: « abuelo, no cantes victoria todavia y no vendas la piel del oso antes de cazarlo.....», pero lo cierto es que despues de multitud de analisis, jueguen lo que jueguen las Negras les debe conducir a la derrota. ¿Estare en lo cierto?». [41.b3 «Esta era la otra alternativa.»] **41...Rf7 Diagrama** «La esperada, pues es la linea en la que aparentemente tienen mas chances las Negras. Ahora se presenta una variante preciosa pero que, irremisiblemente, conducira a la victoria de las Blancas. Espero tenerlo todo «atado y bien atado.....». Seguramente seguira asi: 42.- Ac8 - Ce4. 43.- Ab7 - Re6. 44.- f5+ - Rxf5. 45.- Axd5 - Cd6. 46.- Ag8 - Rg5. 47.- Ah7 - Rh6. 48.- Ae4 - Rg5. 49.- d5 - Rf6. 50.- Rd4 - Re7. 51.- Ag6 - Rf6. 52.- Axb5 - Rf5. 53.- a3 - Cb5+. 54.-Rxc4 - Cd6+. 55.- Rd4 - Cb5+. 56.- Rd3 - Cd6. 57.- b4 - b5. 58.- Rd4 - Cc4. 59.- Rc5 - etc. etc.» [41...Ce8 Esta es la otra linea que podia haber seguido. Pero entonces, y segun mis analisis, se lograria incluso mas

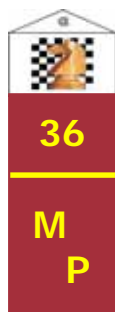


facilmente la victoria de Blancas. 42.Ae6 Cc7 43.f5 Rf6 44.Rf4+ -] **42.Ac8 Ce4 43.Ab7 Re6 44.f5+** «Y por el momento todo se va desarrollando segun lo previsto. Ahora es cuando tendra que decidir el su camino a seguir.» **44...Rxf5 45.Axd5 Cd6** «Continua lo previsto. Ahora el que tengo que decidir soy yo: o bien continuando con Ag8 tal como la linea prevista que indico mas arriba, o jugando Ac6 que es por la que se inclinan los Silicios «Doctorados.»» **46.Ag8** «.. y como soy un poco terco, persisto en mi idea, aun en contra de la opinion de «la Catedra.»» **46...Rg5 47.Ah7** «Copando la diagonal que yo entiendo que puede ser decisiva en este final.» **47...Rh6 48.Ac2** «Y ahora, al fin, despues del monton de jugadas «calcadas» con tanto tiempo de antelacion, soy yo el que se sale de la linea prevista y senalada mas arriba. Me auguro que se va a llegar a un final muy bonito e interesante en el que las Blancas sacrificaran su Alfil.» [48.Ae4 «tambien se eg uiria siendo valida. e incluso me podria valer para ir a la tan aconsejada Ac6 «dando mi brazo a torcer» , pero ahora, analizando ya la posicion actual, me gusta mas Ac2. Espero haber acertado.....»] **48...Rg5 49.d5 Rf6 50.Rd4** Y las Negras se encuentran en un claro Zuz-zwang, ahora su problema es tener que mover alguna de sus piezas. **50...Re7 51.Ag6 Rf6** «Y ya estamos exactamente en la posicion que yo anticipo diez jugadas atras. Por lo tanto yo continuare segun lo previsto entonces, incluido el posterior sacrificio de mi Alfil.» : **52.Axb5!** «Ya se que con esta jugada aparentemente me queda encerrado mi Alfil, y esto seguro es lo que, como mal menor, le ha llevado a mi adversario a elegir esta linea. Pero con lo que seguramente no cuenta es con el consiguiente sacrificio posterior de mi pieza.» **52...Rg5?** «Movimiento inesperado. Se nota que ya no le hace caso ni a los Silicios.... Ahora ya no me da la ocasion de sacrificar mi

Alfil.» [52...Rf5 La esperada, por logica, era esta. Yo me habia comido su Peon de «h» pero a cambio me quedaba encerrado mi Alfil. 53.a4! Movimiento anterior al decisivo sacrificio. Con el ya me salgo de lo previsto mas arriba, aunque los efectos/ resultados terminan por ser los mismos. (53.a3 los Silicios, en cambio, aconsejan esta.) 53...a5 (53...b5?! 54.axb5 axb5 55.Rc5 Re5 (55...Ce4+ 56.Rc6 Re5 57.Axg4 Cd6 58.Ae6 Ce4 59.g4+-) 56.Axg4+-) 54.Axg4+ ! y ya tenemos el sacrificio realizado!! 54...Rxc4 55.Re5 Cb7 (55...Cf7+?! 56.Re6 Cd8+ 57.Re7 Cb7 58.d6+-) 56.d6 Rxc3 57.d7 Rxc2 (57...Cd8?! 58.Rd6+-) 58.Rd5 Rf3 59.Rxc4 Re4 60.Rb5 Rd5 61.Rxb6 Cd8 62.Rc7 Ce6+ 63.Rc8+-] **53.Re5 Cb7 54.Ae8 Diagrama** «Y despues de comer su Peon de h5, salvo el Alfil poniendolo en juego de nuevo y tengo el Peon pasado apoyado por mi Rey, creo que ya las Negras tendran que abandonar.....»



Y, efectivamente, las Negras ABANDONAN, 29-12-06. **1-0**



Recordando a un Secretario

JAVIER ASTURIANO MOLINA

En esta mi primera colaboración para Mate Postal, quisiera recordar la importante labor que ejercen los Secretarios de Torneo, que con su desinteresada dedicación hacen posible que todos sigamos practicando esta modalidad de juego. Precisamente con uno de estos Secretarios, Imants Eglitis, de Letonia, que llevaba las labores en un Torneo Temático en el que participé a principios de los años 90, y que siempre se distinguió por su gran corrección y amabilidad, me sucedió la siguiente anécdota.

Resulta que un día echando un vistazo a la famosa "Enciclopedia de Aperturas", tomo B, publicada en Yugoslavia en 1984, en el apartado B99 vi por casualidad el nombre del mencionado Secretario, en una partida que se había jugado por correspondencia en los años 70. La línea era interesante y complicada, pero finalizaba en la jugada 23 con la fría valoración "con contrajuego, juego complicado". Me pregunté cómo habría acabado esa partida, y en una de mis comunicaciones con el Secretario se lo mencioné. Mi sorpresa fue grande cuando, a vuelta de correo, recibí su carta con la partida completa extensamente comentada, mecanografiada en inglés. Él se mostró extrañado de que se hubiera publicado su partida en la Enciclopedia, pues no tenía conocimiento de ello, y me pidió que le enviara una fotocopia de la página en la que aparecía la cita de su partida, lo que hice gustosamente. Tengo que decir que esta partida, pese a mencionarse en la Enciclopedia, no la he visto en ninguna base de datos, por lo que en cierto modo puede considerarse inédita, pese al tiempo transcurrido. Y además, curiosamente, en las siguientes ediciones de la Enciclopedia se ha suprimido la cita, por lo que ya no aparece en ninguna parte. Así evoluciona la Teoría, y así se escribe la Historia...

En la Fase Final de dicho Torneo Temático volvía a ser Eglitis el Secretario del Torneo, pero a mitad del mismo recibí una carta en la que el Director del Torneo me comunicaba que Mr. Eglitis había fallecido. Esta noticia desde luego me causó impresión. Fue nombrado un nuevo Secretario y el Torneo acabó, pero... entre mis papeles seguí guardando los folios mecanografiados que él me había mandado desde la lejana Letonia. Y pese al tiempo transcurrido, me he decidido al fin a compartir esta partida con los lectores de Mate Postal, teniendo en cuenta que he redactado los comentarios basándome en las anotaciones del propio Eglitis, aunque ampliándolos, retocándolos y poniéndolos "al día" cuando he considerado necesario. He aquí la partida:

Eglitis,Imants - Kazmers,G. [B99]

corr. 9 Campeonato de Letonia, 1974

1.e4 c5 2.Cf3 d6 3.d4 cxd4 4.Cxd4 Cf6 5.Cc3 a6 6.Ag5 [Una de las líneas más usuales contra la Variante Najdorf de la Defensa Siciliana, que comparte preferencias con 6.Ae2, 6.Ac4 y el muy practicado últimamente Ataque Inglés 6.Ae3, entre las alternativas más importantes]

6...e6 7.f4 Ae7 [En esta conocida posición también son posibles, entre otras, 7...Cbd7, 7... Dc7, 7..Db6 (conocida como Variante del Peón Envenenado) y la aguda jugada de Polugaevsky, 7...b5!?]

8.Df3 Dc7 9.0-0-0 Cbd7 10.g4 [Más tranquilas son 10.Ae2 y 10.Ad3]

10...b5 11.Axf6 Cxf6 12.g5 Cd7 13.a3 [Jugada de moda por aquel entonces. En los últimos años se juega mucho más 13.f5, sin temor a 13... Axc5+]

13...Tb8! 14.h4 b4 15.axb4 Txb4 16.Ah3 [Otras opciones son 16.f5 Ce5 17.Dg3 Db6 18.Cb3 0-0=Geller; y 16.h5 Cc5 17.g6 0-0 18.h6 fxg6 19.hxg7 Tf7÷ Gligoric-Tringov, Amsterdam (izt) 1964]

16...Dc5 [Otras posibilidades son 16...0-0 y 16...Cc5; la Enciclopedia considera como variante principal 16...Db6, con juego complicado]

17.Cb3 [Pero no 17.Cxe6?! fxe6 18.Axe6 Cb6µ T. Georgadze-Pytel, Lublin 1972] **17...Db6 18.h5** [Otras alternativas son 18.f5 Ce5 19.De2 a5 20.fxe6 Axe6 21.Axe6 fxe6 22.Thf1 a4µ Kneller-Zmokli, corr. 1977, y 18.The1 0-0 19.f5 Rh8 20.f6 gxf6 21.Dh5÷ Levchenkov-Katishonok, URSS 1974]

18...Cc5 19.Cxc5

19...dxc5! **Diagrama** [Ya Portisch en 1972 colocaba a esta jugada un signo de admiración; también era posible 19...Dxc5 20.g6 fvg6 21.hxg6 y aquí es interesante 21...d5!?, o bien 21...h6 22.Ag4 Da5 23.b3 Da3+ 24.Rd2 Td4+ 25.Re2 Txd1 26.Txd1² Planinc-Savon, Mar del Plata 1971. Comenta Eglitis:

" en la partida Knellers-Sprostins, 5º Campeonato de Letonia por correspondencia, 1972-73, las negras después de 19...Dxc5 encontraron nuevas ideas y ganaron. Mi adversario intenta otro camino. Comienza a atacar inmediatamente"]

20.b3 [O 20.g6 fvg6 21.hxg6 h6 22.Ca5 exd5 23.Axc8 0-0 24.Dg4 Txe4 25.Tde1 Af6 26.c3 Da5÷ R. Bellin-Portisch, Teesside 1972] **20...c4!** [Oigamos a Eglitis: " Para ahorrar tiempo en vez del avance del peón " a" , ya que en ese caso

podría suceder 20Aa5 21.Af1 seguido de Ac4 con una posición estable. Esta es la posición crítica de esta variante"] 21.Ca2 [" Esta es una jugada bastante antiposicional, conectada con variantes concretas. Pero creo que las blancas deberían buscar mejores ideas en el futuro"] **21...b5** [Eglitis consideraba que no era buena 21...Da5 por 22.ϱxb4 Axb4 23.c3Da1+ 24.Rd2 Da2+ 25.Re1. Sin embargo, en esta variante la natural 23 Axc3 da ventaja al negro] 22.Dc3 [22.Af1? Ta5!] **22...0-0 23.h6 e5÷** [Y hasta aquí llegaba la ECO (1984), considerando que las negras tenían contrajuego] **24.hxg7 Rxg7?!**

[Desaprovechando la oportunidad. Según Eglitis, parece que las negras podrían lograr un serio ataque tras 24...cxb3! 25.gxf8 D+ Axf8. Esta valoración es correcta, porque tras 26.cxb3 (pero no 26.Dxc8? De3!+ ganando, ni 26.Axc8? bxa2 ganando; la curiosa 26.Cb4?! se refuta con 26...bxc2! 27.Cxc2 Axb3-+) 26...Tc5 las negras obtienen clara ventaja, pues si 27.Axc8 Dc3!] **25.Af1** [Única según Eglitis]

25...Tc5 [Esta jugada parece conducir a ventaja blanca; parece mejor entrar en las complicaciones derivadas de 25 cxb3! 26.Axb5 bxa2 27.Axc4 (no sirve 27.Dxe5+ Rg8 con múltiples amenazas) 27Ac5! con ventaja negra] **26.Axc4** [Ahora ha desaparecido el peligroso peón negro y son las blancas las que tienen ligera ventaja] **26 Ae6 27.Th6** [Esta jugada es buena, pero también era muy interesante la jugada 27.Td5, que parece mantener la ventaja blanca] **27.Db8 28.Txe6?** [Un sacrificio innecesario y prematuro. Según Eglitis debería haberse jugado 28.Tdh1 Th8 29.Txe6 fxe6 30.Dh3 Txc4 31.Dh6+ Rf7 32.bxc4. Sin embargo creo que la jugada 28.Tg1! es todavía más fuerte y hubiera dado una clara ventaja a las blancas] **28...fxe6 29.Dh3?!** [Otra jugada débil. Las blancas, pese a haber perdido casi toda su ventaja, mantenían aún alguna opción con 29.Th1] **29...Txc4!** Diagrama 30.Dh6+? [Este jaque pese a su apariencia conduce a una posición perdida. Si 30.bxc4 exf4 con juego confuso, si bien parece algo mejor para las negras. Eglitis escribió que 30.Th1 no era satisfactorio, pero un profundo análisis revela que sin embargo era lo mejor, amenazando mate, y ahora las negras podrían optar por defenderse con 30...Aa3+ 31.Rb1 h5!, con una posición muy compleja, o también directamente 30...h5!, con juego muy confuso. A estas posiciones se les podría dedicar muchas horas de análisis] **30...Rh8-+ 31.bxc4** [31.g6 Aa3+ 32.Rb1 Tc7-+] **31...Aa3+ 32.Rd2 Td8+?**

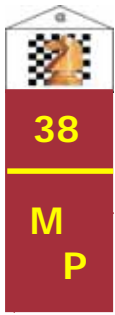
[Error grave. Eglitis señala que con 32...Db2! las negras ganaban. Efectivamente, después de 33.g6 Dd4+ 34.Re2 Dxe4+ 35.Rd2 Dd4+! 36.Re2 Dxc4+ 37.Td3 (37.Rf3 Dc6+!) 37...Dxc2+ 38.Td2 Dxc6 la ventaja es decisiva. Por cierto, la jugada 32...Db6 también era ganadora] **33.Re2 Txd1 34.Df6+**

[Y se acordaron tablas en esta posición; una posible continuación podría ser 34 Rg8 35.g6 hg6 36.Dg6+ y se deberían repetir jugadas, so pena de quedar peor quien intente forzar] **1/2-1/2**



con juego muy confuso. A estas posiciones se les podría dedicar muchas horas de análisis] **30...Rh8-+ 31.bxc4** [31.g6 Aa3+ 32.Rb1 Tc7-+] **31...Aa3+ 32.Rd2 Td8+?**

[Error grave. Eglitis señala que con 32...Db2! las negras ganaban. Efectivamente, después de 33.g6 Dd4+ 34.Re2 Dxe4+ 35.Rd2 Dd4+! 36.Re2 Dxc4+ 37.Td3 (37.Rf3 Dc6+!) 37...Dxc2+ 38.Td2 Dxc6 la ventaja es decisiva. Por cierto, la jugada 32...Db6 también era ganadora] **33.Re2 Txd1 34.Df6+** [Y se acordaron tablas en esta posición; una posible continuación podría ser 34 Rg8 35.g6 hg6 36.Dg6+ y se deberían repetir jugadas, so pena de quedar peor quien intente forzar] **1/2-1/2**



Decálogo del Ajedrez

ENRIQUE RODRÍGUEZ

El ajedrez, en tanto actividad lúdica de carácter universal al igual que otras disciplinas del conocimiento humano, también tiene una diosa protectora; tal divinidad es llamada, desde hace unos 500 años, **Caissa**. *La aparición de esta diosa en una época relativamente reciente de nuestra historia se debe fundamentalmente a que el ajedrez, que data aproximadamente del Siglo VI, no era conocido ni por los griegos ni los romanos de épocas antiguas y, por lo tanto, en su mitología no figuraba ninguna diosa asociada a este juego.*

Efectivamente, no es sino a mediados del Siglo XVI, cuando un poeta de nombre Vida (1490 - 1566), escribió «**Scacchia ludus**», un lindo poema en el que una ninfa del bosque llamada **Scacchis** aparece por vez primera como la divinidad protectora del real juego del ajedrez. Sin embargo, unos 200 años después en el año 1763, un joven inglés sir William Jones (1746 - 1794) y con base en el escrito de Vida, publica a su vez un poema titulado **Caissa** en el cual esta ninfa de los bosques de Tracia le pide al dios de la guerra Marte, su enamorado, que invente un juego interesante para ser admirado y jugado tanto por los dioses inmortales como por los humanos. Marte, quien sufría por el amor de **Caissa** y para complacer los requerimientos de la hermosa divinidad, creó un juego de piezas que toman vida sobre un tablero cuadrículado de madera; al que denominaría Ajedrez.

La lectura de estas leyendas por parte de los cultores de este milenario juego permitió que, ya para finales del Siglo XVIII, **Caissa** fuese considerada la primera y única Diosa del Ajedrez. Posteriormente, con el correr del tiempo, varios autores fascinados por esta atractiva leyenda, le atribuyeron a la diosa **Caissa** el pronunciamiento de los diez mandamientos que deben ser cumplidos por todos aquellos que deseen cultivar este interesante juego practicado por dioses y humanos: el juego del ajedrez. El Decálogo del Ajedrez o los **Mandamientos de Caissa** son:

- 1º Preferir al ajedrez sobre los demás juegos
- 2º Acatar las Leyes y los Reglamentos del Ajedrez
- 3º Apreciar el ajedrez como cultura
- 4º Difundir ampliamente sus virtudes
- 5º Saber ganar con elegancia y perder con gallardía
- 6º Pensar bien antes de efectuar una jugada
- 7º Respetar al árbitro, la organización y al adversario
- 8º Tratar adecuadamente las piezas, el tablero, la planilla y el reloj de ajedrez
- 9º Retirar su participación en torneos solo con causa muy justificada
- 10º Fomentar la amistad y la solidaridad entre los pueblos a través del ajedrez

Sánchez de Ybargueen,L (2085) - Pligin,S (1800) [C41]

Webchess Open ICCF, 15.06.2006

1.e4 e5 2.Cf3 d6 3.d4 exd4 4.Dxd4 Cf6 5.Cc3

[5.e5 De7 6.Ae2 dxe5 7.Cxe5 Cbd7 8.Cd3 Dd6 9.Da4 Cd5 10.0-0 Ae7 11.c4 C5b6 12.Db3 0-0 13.Ae3 De6 14.Cd2 Df5 15.Tae1 Td8 16.Ad1 Cf8; 5.Ag5 Ae7 6.Cc3 tambien con la idea de 0-0-0.] 5...Ae7 6.Af4 0-0-0

Cc6 8.Dd2 a6 [RR 8...Ag4 9.h3 Axf3 10.gxf3

Ce5 11.Ae3 c6 12.f4 Ced7 13.h4 b5 14.f3 Da5 15.Rb1 b4 16.Ce2 c5 17.Cg3 Tfd8 18.Cf5 Af8 19.h5 Cb6 20.Dg2 Rh8 21.b3 d5 22.e5 Ce8 23.Ad3 Romero Holmes,A-Campora,D/

Lisbon 2003/EXT 2004/1-0 (44)] 9.Ad3 Ae6

10.Rb1 [10.e5 Ch5 11.exd6 Cxf4 12.dxe7 Cxd3+ 13.Dxd3 Dxe7 14.The1; 10.Cg5 Ag4 11.f3 Ad7 12.The1 h6 13.Ch3 Axf3 14.gxf3

Ce8] 10...Te8N **DIAGRAMA** Creo que una jugada pasiva, en una apertura ya de por sí,

reputada como pasiva. [Se ha jugado la más activa 10...Cb4 11.The1 d5 12.exd5 Cfxd5

13.Ac4 Cxf4 14.Dxf4 Ad6 15.Ce5 Cc6 16.Cxc6

Axf4 17.Cxd8 Taxd8 18.Txd8 Txd8 19.Axe6

fxe6 20.g3 Ad6 21.Ce4 Ae7 22.c3 b5 23.Rc2

Rf7 24.Ta1 Td5 25.a4 Rivas Pastor,M-Garcia

Castro,P/Cala Galdana 2001/CBM 84 ext/1/2-1/2 (53)] 11.Cg5!?

una jugada logica, a mi parecer. 11...Ad7?!

esto ya parece una jugada sospechosa, pues el alfil abandona la peligrosa diagonal a2-g8. 12.Ac4 Tf8

13.f3!?

b5 [13...Ce8 14.Cxf7 Txf7 15.Dd5+/-; 13...h6 14.h4 b5 15.Ab3 Tb8 16.g4 b4 17.Cd5 Cxd5 18.Axd5

De8 19.Ch3 Ce5 20.g5 h5 21.Axe5 dxe5 22.Dh2 (22.Axf7+ Dxf7 23.Dxd7+/=) 22...Axf3 23.Dxf3+/=] 14.Ab3

Ce5 15.Axe5 dxe5 16.g4 Ae8 [16...h6 17.h4 Ac6 (17...hxg5 18.hxg5+-) 18.Dh2 Cd7 19.Cxf7 Txf7 20.g5

Rf8 21.Axf7 Rxf7 22.gxf6 gxf6 23.Dh3-> De8 24.Thg1 Cf6 25.Df5 Td8 26.Cd5 Axd5 27.exd5 Rf8 28.Dxe5

Df7 29.Df4 Txd5 30.Dxh6+ Re8 31.De3 Rd7 32.Da7 De6 33.Da8 Dd6 34.Txd5 Cxd5 35.h5]^] 17.Dg2 Dc8 [

17...Ad6 18.f4 Ad7 19.fxe5 Axe5 20.Thf1 De7 21.Cxf7 Txf7 22.g5 Rh8 23.Axf7 Dxf7 24.Cd5 Ae6 25.gxf6

gxf6 26.Cxf6 Axa2+ 27.Ra1 Axf6 28.e5+-; 17...Cd7 18.h4 (18.Cxh7!? Rxh7 19.h4 c5 20.Ad5 Ta7 21.g5 b4

22.Ce2 Rh8 23.Dg4 Db6 24.Dh5+ Rg8 25.Thg1 c4 26.g6 Cf6 27.gxf7+ Txf7 28.Axf7+ Axf7 29.Dxe5 c3

30.b3 Ac5 31.Tg5 Ae3 32.Cf4 g6 33.Txg6+ Axf6<=>) 18...c5 (18...c6 19.f4 exf4 20.e5 Axf6

21.hxg5 Dxf6 22.Th5 Dg6 (22...De7

23.Txh7+-) 23.Td6 Cxe5 24.Txg6 Cxg6

25.Th1+-) 19.Ad5 Ta7 20.Cxh7 Rxh7 21.g5

b4 22.Ce2 c4 23.Dg4 Th8 24.g6+ Rg8 25.h5

Ag5 26.Axc4]^] 18.Dg3 Cd7 19.Cxh7!?

DIAGRAMA Este sacrificio es lo único que da

ventaja al blanco? Es decisivo? Increíblemente

así parece. [19.h4 c6 20.f4 (20.Td2 Dc7

21.Thd1 Cc5) 20...exf4 21.Dxf4 a5 22.a4

Cc5=/+; 19.f4 a5 20.Cxh7 Rxh7 21.g5 a4

22.Dh3+ Rg8 23.Ae6 fxe6 24.Dxe6+ Rh7

25.Td3 Axf6 26.fxf6 Cf6 27.Dxe5 Cg4 28.Dg3

Ah5 29.Tg1 De6=/+] 19...Rxh7 20.g5! el peón

pisa las alambreadas, afianzando la brecha

abierta por el heroico corcel 20...Cb6 [Tam-

poco sirve 20...Rg8 21.g6 Cc5 22.Cd5 Ad8

23.Cb6 cxb6 24.Txd8 Dc6 25.Dh3 Dxf6

26.Txa8 a5 27.Ad5 Ce6 28.Axe6 Dxe6

29.Dxe6 fxe6 30.Td1 Ah5 31.Txf8+ Rxf8

32.Td6 Axf3 33.Txb6 Axe4 34.Txb5 a4

35.Txe5 Ad5 36.a3+-; 20...Cc5 21.Cd5+-;

20...g6 21.Dh3+-+] 21.Cd5+- Cxd5 22.Txd5



11.Cg5!?

una jugada logica, a mi parecer. 11...Ad7?!

esto ya parece una jugada sospechosa, pues el alfil abandona la peligrosa diagonal a2-g8. 12.Ac4 Tf8

13.f3!?

b5 [13...Ce8 14.Cxf7 Txf7 15.Dd5+/-; 13...h6 14.h4 b5 15.Ab3 Tb8 16.g4 b4 17.Cd5 Cxd5 18.Axd5

De8 19.Ch3 Ce5 20.g5 h5 21.Axe5 dxe5 22.Dh2 (22.Axf7+ Dxf7 23.Dxd7+/=) 22...Axf3 23.Dxf3+/=] 14.Ab3

Ce5 15.Axe5 dxe5 16.g4 Ae8 [16...h6 17.h4 Ac6 (17...hxg5 18.hxg5+-) 18.Dh2 Cd7 19.Cxf7 Txf7 20.g5

Rf8 21.Axf7 Rxf7 22.gxf6 gxf6 23.Dh3-> De8 24.Thg1 Cf6 25.Df5 Td8 26.Cd5 Axd5 27.exd5 Rf8 28.Dxe5

Df7 29.Df4 Txd5 30.Dxh6+ Re8 31.De3 Rd7 32.Da7 De6 33.Da8 Dd6 34.Txd5 Cxd5 35.h5]^] 17.Dg2 Dc8 [

17...Ad6 18.f4 Ad7 19.fxe5 Axe5 20.Thf1 De7 21.Cxf7 Txf7 22.g5 Rh8 23.Axf7 Dxf7 24.Cd5 Ae6 25.gxf6

gxf6 26.Cxf6 Axa2+ 27.Ra1 Axf6 28.e5+-; 17...Cd7 18.h4 (18.Cxh7!? Rxh7 19.h4 c5 20.Ad5 Ta7 21.g5 b4

22.Ce2 Rh8 23.Dg4 Db6 24.Dh5+ Rg8 25.Thg1 c4 26.g6 Cf6 27.gxf7+ Txf7 28.Axf7+ Axf7 29.Dxe5 c3

30.b3 Ac5 31.Tg5 Ae3 32.Cf4 g6 33.Txg6+ Axf6<=>) 18...c5 (18...c6 19.f4 exf4 20.e5 Axf6

21.hxg5 Dxf6 22.Th5 Dg6 (22...De7

23.Txh7+-) 23.Td6 Cxe5 24.Txg6 Cxg6

25.Th1+-) 19.Ad5 Ta7 20.Cxh7 Rxh7 21.g5

b4 22.Ce2 c4 23.Dg4 Th8 24.g6+ Rg8 25.h5

Ag5 26.Axc4]^] 18.Dg3 Cd7 19.Cxh7!?

DIAGRAMA Este sacrificio es lo único que da

ventaja al blanco? Es decisivo? Increíblemente

así parece. [19.h4 c6 20.f4 (20.Td2 Dc7

21.Thd1 Cc5) 20...exf4 21.Dxf4 a5 22.a4

Cc5=/+; 19.f4 a5 20.Cxh7 Rxh7 21.g5 a4

22.Dh3+ Rg8 23.Ae6 fxe6 24.Dxe6+ Rh7

25.Td3 Axf6 26.fxf6 Cf6 27.Dxe5 Cg4 28.Dg3

Ah5 29.Tg1 De6=/+] 19...Rxh7 20.g5! el peón

pisa las alambreadas, afianzando la brecha

abierta por el heroico corcel 20...Cb6 [Tam-

poco sirve 20...Rg8 21.g6 Cc5 22.Cd5 Ad8

23.Cb6 cxb6 24.Txd8 Dc6 25.Dh3 Dxf6

26.Txa8 a5 27.Ad5 Ce6 28.Axe6 Dxe6

29.Dxe6 fxe6 30.Td1 Ah5 31.Txf8+ Rxf8

32.Td6 Axf3 33.Txb6 Axe4 34.Txb5 a4

35.Txe5 Ad5 36.a3+-; 20...Cc5 21.Cd5+-;

20...g6 21.Dh3+-+] 21.Cd5+- Cxd5 22.Txd5



Rg6?! DIAGRAMA el rey negro se expone demasiado, aunque no veo que haya mejores jugadas. [22...c5 23.g6+ fxc6 24.Txc5 Dd8 25.Td5 Dc8 26.Txe5 Af6 27.Tg1 Af7 28.Axf7 Txf7 29.Dxg6+--; 22...g6 23.Dh4+ Rg8 24.Dh6+--; 22...Ad6 23.Txd6+--; 22...Rg8 23.g6 a5 (23...c5 24.Txc5) 24.Txe5 a4 (24...Ad6 25.Dh4) 25.Ad5 c6 26.gxf7+ Txf7 (26...Axf7 27.Tg1) 27.Axf7+ Rxf7 28.Tg1 Af6 29.Tc5+--] **23.Txe5 Ad6** [23...c5 24.f4 Rh7 (24...c4 25.Dh4+- Ad7 26.f5+) 25.Ad5 Rg8 (25...g6 26.Dh4+ Rg8 27.Dh6) 26.g6 Ac6 27.gxf7+ Txf7 28.Axf7+ Rxf7 29.Tg1 Dg8 30.Dg6+ Rf8 31.Tf5+ Af6 32.Txf6+ Re7 33.Txc6+--] **24.f4 Ad7**[24...Axe5 25.f5+ Dxf5 (25...Rh5 26.Dh3+ Rxc5 27.Tg1+ Rf6 28.Dh4+ g5 29.Dxg5#) 26.exf5+ Rxf5 27.Tf1+ Rg6 28.Dxe5+--] **25.h4** También debe ganar la variante siguiente, aunque la escogida me pareció más contundente. [25.Td5 Axf4 a) 25...Ae6 26.f5+ Axf5 27.exf5+ Rh7 28.g6+ Rg8 29.Dh4+--; b) 25...Ag4 26.f5+ Rxc5 27.h4+ Rh5 28.Txd6 cxd6 29.Tg1 Rh6 (b) 29...Axf5 30.Dg5#)

30.Dxg4 g6 31.Dg5+ Rg7 32.f6+ Rh7 33.h5 Dxc2+ (b) 33...Dh3 34.hxc6+ Rg8 35.gxf7+ 34.Axc2 Tg8 35.Th1 Th8 36.hxc6+ Rg8 37.gxf7+ Rxf7 38.Dg7+ Re6 39.De7#; c) 25...Te8 26.f5+ Axf5 27.Txf5 Txe4 (c) 27...Axc3 28.Axf7+ Rh7 29.hxc6#) 28.Axf7+ Rxf5 29.Dd3 Dd8 (c) 29...Db7 30.Ad5 Da7 31.Dxe4+-- 30.Dd5+ Te5 31.Tf1+ Rg4 32.Dg2+ Rh4 33.Dg3# (c) 33.Tf4#) ; d) 25...Ac6 26.Txd6+ Rh5 27.f5 Axe4 28.Axf7+ Txf7 29.Dh3+ Rxc5 30.Tg6+ Rf4 31.Dg3+ Rxf5 32.Dg5#; 26.Dxf4 Ah3 (26...Ae6 27.h4 Rh7 (27...De8 28.h5+ Rh7 29.Te5 Dc6 30.g6+ Rg8 31.h6 fxc6 32.Txe6 Dxc2+ 33.Rxc2 Txf4 34.Te7+ Rf8 35.Txc7 Tg4 36.Tf1+ Re8 37.Ad5 Tg2+ 38.Rb1+- Td8) 28.h5 c6+- (28...c5 29.g6+ Rg8 (29...Rh8 30.h6) 30.h6+-) 29.g6+ fxc6 30.hxc6+ Rg8 31.Tdh5 Txf4 32.Th8#) 27.Tc5 Dg4 28.Axf7+ Txf7 29.Tc6+ Tf6 30.Dxg4 Axc4 31.gxf6 gxf6 32.Tg1+- Rh5 33.Txc7+--]

25...Axe5 No hay nada mejor [25...a5 26.h5+ Rh7 27.g6+ Rg8 28.h6+--; 25...Rh7 26.g6+ Rg8 27.gxf7+ Txf7 28.Dg6 Df8 29.Th5 De8 30.Tg1 Ae6 31.Axe6 Dxe6 32.Dxe6 Taf8 33.Txc7+ Rxc7 34.Dh6+ Rg8 35.Dh8#; 25...Ag4 26.h5+ Rh7 (26...Axc5 27.Txc5 Rxc5 28.g6+ Df5 29.Txf5+ Rh6 30.Dg5#) 27.g6+ Rh8 28.Tg5 Ae7 29.Txc4 Af6 (29...f5 30.h6 gxc6 31.Txc6+ Rg7 32.Th7+ Rf6 33.e5#) 30.h6 gxc6 31.Txc6+ Rg7 32.Th7+ Rg8 33.gxf7+ Rxc7 34.Dh3+ Ah4 35.Dxc4#; 25...Ah3 26.h5+ Rh7 27.g6+ Rh8 28.Txc3+--]

26.h5+ Rh7 27.g6+ Rg8 [27...Rh8 28.fxe5 (28.h6 Ag4 29.hxc6+ Rxc6 30.Th7+ Rxc6 31.Th4 Rf6 32.fxe5+ Re7 33.Txc4 Tg8 34.Dh4+ Rd7 35.Axf7 Txc4 36.Dxc4+ Re7 37.e6+-) 28...De8 29.h6 fxc6 30.Dh2+--] **28.h6**

DIAGRAMA Las negras abandonaron. El espíritu vence a la materia; las blancas han realizado un sacrificio verdadero de Caballo y han renunciado a recuperar material en pos de la victoria. 1-0



Hallan el manuscrito de un tratado de ajedrez perdido desde el Renacimiento

La Fundación Palazzo Coronini Cronberg de Gorizia ha anunciado el descubrimiento de un tratado de ajedrez del matemático italiano Luca Pacioli, su manuscrito más buscado, considerado una joya del Renacimiento. El bibliófilo e historiador Duilio Contin es el autor del hallazgo de la obra, que data de finales del siglo XV o principios del XVI. Existían numerosas referencias a «Il codice degli scachi» o «Juego del ajedrez», también conocido como «Schifanoia», pero el libro, dedicado a la marquesa de Mantua, Isabella d Este, se ha considerado perdido durante 500 años. El estudio de la filigrana del papel y el examen paleográfico dan fe de su autenticidad, avalada por el dictamen de Enzo Mattesini, profesor de Lingüística de la Universidad de Perugia y experto en la obra de Pacioli. El manuscrito, de 48 páginas, no está firmado, pero las investigaciones han podido determinar la autoría de Fray Pacioli, uno de los grandes matemáticos de la época. El libro, dedicado íntegramente al ajedrez (se sabe que Pacioli escribió otro más general sobre los juegos), contiene partidas numerosos problemas, con finos dibujos de las piezas en rojo y negro, lo que ha llevado a pensar en la participación de un importante artista. La amistad de Pacioli con Leonardo da Vinci y el hecho de que el libro pudiera estar escrito en la época en la que ambos trabajaron juntos, a finales de 1499, desató las elucubraciones.

El historiador José Antonio Garzón -autor de «El regreso de Francesch Vicent», obra en la que demostraba que el último gran cambio en el juego de reyes, la creación de la figura de la reina, tiene origen en Valencia- destaca el descubrimiento de este «tesoro renacentista». Garzón es escéptico, sin embargo, sobre la posibilidad de que los dibujos provengan de la mano de Leonardo, «aunque en Italia ven más factible esta hipótesis.

En cualquier caso, «Il codice degli scacchi» no sólo tiene gran importancia en sí mismo, incluso sin la participación de Da Vinci, sino que además es una de las primeras obras dedicadas de forma íntegra al ajedrez moderno, el que se ha jugado prácticamente sin variaciones en los últimos cinco siglos. José Antonio Garzón, que ha tenido acceso directo a dos páginas del manuscrito, declaró a ABC que aunque fuera una obra de 1508, como sospecha, «se trataría de uno de los primeros documentos del ajedrez moderno y, desde luego, el primero en Italia -el más antiguo, de Francesch Vicent, es español-, justo en el periodo de transición en el que convivieron ambas modalidades». Luca Pacioli nació en 1445 y murió en torno a 1517. Estudió teología e ingresó en la orden de los Franciscanos en 1470. Impartió clases de aritmética y álgebra. Su obra más conocida es «De divina proportione».

Fuente: ABC

Publicado el nueve de enero de 2007

10.h4

I) 10.Ae3 d5 11.exd5 (11.Cxd5 Cxd5 12.Dxd5 Ae6 13.Dd2 Dxe4 14.f3 Da4 15.b3 Dh4+ 16.g3 De7 17.c3 0-0 18.Ag2 Tfd8 19.De2 Af5 20.Rf2 Ad3~~ De Haas-Ludden, Wijk aan Zee 2001 (0-1 en 53)) 11...Cb4 12.Ad3 Cxd3+ 13.Dxd3 Af5 14.Dd2 Dxd2 y según Uhlmann hay igualdad, lo cual es discutible. Stevanovic-Sosnik, GER-chJI U20 Hamburg 1993/1-0 15.0-0-0 Cg6 16.h4!+/-
 II) 10.f3 0-0 11.Ae3 d5 12.Cxd5 Cxd5 13.Dxd5 Td8!©

10...h5

I) Inferior es 10...d5? 11.h5! Dd6 12.exd5 Cb4 13.Ac4 Af5 14.Ab3 Td8 15.g4!+- Szabo-Szily 1964II) 10...h6 11.h5 Df6 12.Ae3 0-0 13.Dd2 b5 14.0-0-0 b4 15.Ca4! a5 16.Cb6 Tb8 17.Dd6 Dxd6 18.Txd6+/- Boleslavskij-Saharov, SSSR 1957

11.Ag5

11.Th3 d5 12.Tg3 Ag4 13.f3 dxe4 14.Cxe4? (14.fxd4?! Td8 15.Ad2 Cf5 16.Cxe4 Cxg3 17.Cxg3 Cb4=/+) 14...Dxe4+= (14...Td8!?) 15.fxe4 Axd1 16.Rxd1 Td8+=
 11.Th3 d5 12.Tg3 Ag4 13.f3 dxe4 14.fxd4 Cf5 15.Th3 hxg4 16.h5 gxh3 17.hxg6 h2 18.gxf7+ Rxf7 19.Dd5+ Rf8 20.Ag5 h1D 21.Dxe4 g6 22.0-0-0 Dh5 23.Af6 Dh6+ 24.Rb1 Th7 25.g4 Cfe7 26.Ac4 Td8 27.Cd5 Df4 28.Dd3 e4 ½-½ Jimenez Delgado,N - Kamanel Zamora,J.F 3680 Cienfuegos /2000 FECAP, 2003

11...d5

I) 11...b5?! 12.Dd3! Ab7 13.0-0-0 Td8 14.Dd6! Dxd6 15.Txd6 f6 16.Ae3 Cc8 17.Td2!+/- Hazai-Csom, Warsaw zt 1987/1-0II) 11...d6!? 12.Dd2 Ae6 13.0-0-0 0-0-0 14.f3 f6 15.Ae3 d5 16.Ab6 Td7+/- Uhlmann 12.exd5

Bobby Fischer, en Curazao 1962, prefirió aquí 12.Axe7?! d4 13.Ag5 (13.Ac5 dxc3 14.Dd3 Ae6! 15.Dxc3 Dxe4+~~ según Gligoric; 13.Ce2 Cxe7 14.Cg3 Ag4-/+) 13...dxc3 14.bxc3 Dxe4+ 15.Ae2 Ag4 (15...f6 16.Ae3 Ag4 (16...Dxg2? 17.Af3 Dg6 18.Dd6! Ad7 19.Ac5 Rf7 20.Ad5+-) 17.Dd3 Dxd3 18.cxd3 (18.Axd3!? 0-0-0 19.f3 Ae6 20.a4=/+) 18...Axe2 19.Rxe2 0-0-0=/+ Según Tal, las negras ya están mejor. Fischer-Tal, Curazao 1962 (1-0 en 63)) 16.Dd3 Dxd3= (16...Dxg2!? 17.0-0-0 Axe2 18.Dxe2 Dg4-/+)

12...Cb4

Lo exacto. Dudosa es 12...Cd4?! 13.Ad3 Af5 14.Axf5 Cexf5 15.Dd3+/- f6 16.Ae3 Dg4 17.Axd4 exd4 18.Ce2 Dxg2 19.0-0-0+/- Vasiukov-Malich, 1960/1-0

13.Axe7

En caso de 13.Tc1 f6! 14.a3 fxd5 15.hxg5! Ag4! 16.Dd2 Cbx5 17.Cxd5 Cxd5 18.Dxd5 Dxg5 19.Dd2 Dxd2+ 20.Rxd2 y la posición es más o menos equilibrada.

13.Tc1 f6 14.a3 fxd5 15.axb4 gxh4 16.Txh4 Ag4 17.Dd2 Cf5 18.Ad3 e4 19.Axe4 0-0 20.Axf5 Txf5 21.Th1 Taf8 22.g3 De8+ 23.Rf1 Txf2+ 24.Dxf2 De3 25.Dxf8+ Rxf8 26.Ta1 Df3+ 27.Rg1 Dxg3+ 28.Rf1 Df4+ 29.Re1 Re8 30.b5 axb5 31.Ta8+ Rd7 32.Tg8 Dc1+ 33.Rf2 Dxh1 34.Txg7+ Rd6 0-1 Munoz Osorio, Juan Manuel (ESP) (2308) - Broeker, Clemens (GER) (2439) [B32] EM/MN/046 ICCF Email, 01.03.2002

13...Rxe7 DIAGRAMA

13...Cxc2+? 14.Rd2 Cxa1 15.Aa3+/-

14.d6+

En caso de 14.Ad3 Cxd3+ Dxd3 16.cxd3 b5 17.a3+/- según análisis de Sveshnikov (17.a3 Tb8 18.b4 Ab7 19.0-0-0=/+)

14...Rd8!?

Probablemente la jugada exacta.I) En caso de 14...Dxd6 15.Dxd6+ Rxd6 16.0-0-0+ Rc7 17.a3 Cc6 18.Cd5+ Rb8 19.Cb6 Ta7 20.Ac4 f6 (20...Tf8? 21.Td7!!+-) 21.Td2+/-II) Y si 14...Rd7!? 15.Tc1 Dxd6 16.Df3 Re8 17.Ac4 f6 18.Ab3 Cc6 19.Dg3 Rf8 20.Td1+/- Nyman-Nun, corr VIII MM/SF 1977/Ajelibre Base-Postal (1-0 en 30)

15.Ad3

Es a considerar 15.Tc1 Af5 (15...Ag4 16.Dd2 Th6 17.a3 Cc6 18.Ac4+/- Simmelink-Engbersen, corr 1977/Ajelibre Base-Postal (1/2-1/2 en 30)) 16.Df3 (16.a3 Cxc2+ 17.Txc2 Axc2 18.Dd5 Tc8 19.Dxb7 Dxd6-/+ Richter-Nevole, CSR-ch12 corr 1968/Ajelibre Base-Postal (0-1 en 33)) 16...Dh6 17.Dd1 (17.Dxb7 Dxc1+ 18.Re2 Ag4+ 19.f3 Dxc2+/- Godani-Berni, ITA-ch30 corr 1979/Ajelibre Base-Postal (0-1 en 25)) 17...Dg6= como en la partida Klován-Rastianis, URS 1979

15...Cxd3+

Inferior resulta 15...e4 16.Axe4 Af5 (16...Te8 17.0-0 Txe4 18.Cxe4 Dxe4 19.Dxh5+- Rodríguez Forner-Conde, corr E 1992/Ajelibre Base-Postal (1-0 en 23)) 17.Dd4 Axe4 18.Dxb4+- Petersen-Erpel, D Mkl corr 1980/Ajelibre Base-Postal (1-0 en 23)



16.Dxd3 Dxd3 17.cxd3 Af5

17...Th6 18.Ce4 Af5 (18...Ae6 19.0-0 Tc8 20.Tfc1 Txc1+ 21.Txc1 Ad5 1/2-1/2 Wascat-Dieu, AJEC/1169 corr 1987/Ajelibre Base-Postal) 19.Cg5 (19.Re2 Axe4 1/2-1/2 Salamon-Haeusler/4.BLMM,Brett 1992 (19...Axe4 20.dxe4 Tc8 1/2-1/2 Schussler-Clemens, Favorite Hamburg 1977) ; 19.0-0-0 Axe4 20.dxe4 Tc8+ 21.Rb1 Rd7 22.Td5 Te6 23.Tc1 Txc1+ 24.Rxc1 f6 25.Td3 Te8 26.Rd2 Td8 27.Rc3 Re6 28.Tg3 Tg8 29.Rb4 Rxd6= Prandstetter-Meister, Ceske Budejovice op 1994 (0-1 en 55)) 19...Re8 20.Ce4 1/2-1/2 Boensch-Moreno, corr Canada 1987/Ajelibre Base-Postal

18.0-0-0 DIAGRAMA

La impresión es que la posición es equilibrada. Más aún: las dificultades en este final, parecen conceder chances prácticas a las negras. Los antecedentes con otras jugadas, alternativas a la del texto, parecen orientar hacia este mismo juicio:

I) 18.Cd5 Th6 (Inferior es 18...b5 19.Rd2 Tb8 20.The1 f6 21.Ce7 Ad7 22.f4 exf4 23.Cd5 f3 24.gxf3 Ac6 25.Cc7 Axf3 26.Te7 Ag4 27.Tg1 Af5 28.Tg7+- Petrosian-Chen, Szeged 1994 (1-0 en 62)) 19.Ce3 (19.Cb6 Tb8 20.0-0 Txd6 21.Cc4 Td4 22.Cxe5 f6 23.Cf3 Txd3 1/2-1/2 Miles-Povah, Manchester 1972) 19...Axd3 20.Td1 Txd6 21.Cc4 1/2-1/2 Djonev-Dambrasuskas, Bankia 1989; 18.Td1 Rd7 19.0-0 Tac8 20.Tfe1 The8 21.f3 Tc6 22.d4 exd4 23.Txe8 Rxe8 24.Txd4 Rd7 25.Td5 Ag6 26.Rf2 Txd6= Abreu Suarez-Castellano, Las Palmas 1993 (0-1 en 40)II) 18.Ce4 Rd7 19.Re2 Tac8 20.Tac1 b6 21.Thd1 Ae6 22.b3 f5=/+ Borzakian-Perrin, FRA 1998 (0-1 en 43)



18...Rd7

No es la única posibilidad para las negras. Parece que el negro puede buscar el equilibrio por otros senderos:!) Jugable es 18...Tc8 (una especialidad del postalista austriaco Robitsch) 19.The1 Te8 20.Rb1 (20.a3 Tc6 21.d4 exd4 22.Txe8+ Rxe8 23.Txd4 Rd7 24.Rd2 Txd6 25.Re3 Txd4 1/2-1/2 Prieditis-Robitsch, corr ICCF World Cup6-7 sf04 1990/Ajelibre Base-Postal) 20...Tc6 21.Ce4 Axe4 22.dxe4 Rd7 23.Te3 1/2-1/2 Kranabetter-Robitsch, corr AUT-ch20 corr8990 1989/Ajelibre Base-Postal;II) Igualmente: 18...Th6 19.The1 Txd6 20.Txe5 g6 21.Td5 Rd7 22.Txd6+ Rxd6 Roeberg-Haus, Hessen 1990 (1/2-1/2 en 58)

19.d4

Quizás deba preferirse 19.The1 Tae8 (Pareciera preferible 19...The8!?) pero las negras le asignaron otro camino a la Torre rey.) 20.Ce4 Th6! Original manera de hacer entrar en juego la otra Torre. 21.d4 Tc8+?! (Parecía necesaria 21...b6) 22.Cc5+ Rxd6 23.Txe5 Ag4 24.f3+/- Roiz Baztan-Trelles, ESP-chT 1990 (1-0 en 48)

19...e4 20.The1-- DIAGRAMA

Según el GM alemán Wolfgang Uhlman, las blancas tienen un final más favorable. Y la teoría, en general, señala ventaja blanca. Tal sentencia es discutible. En cualquier caso, ha habido un antecedente postal, que al menos señala la dificultad en la conducción de este final. 20.The1 Tac8 (20...The8 21.Rd2) 21.f3 The8 22.fxe4 Axe4 23.Rd2 Tc4 24.d5 (si 24.Cxe4 Txd4+) 24...Td4+ y son las negras las que asumen la iniciativa y la ventaja en el final, Jensen-Sorensen, corr 1987/Ajelibre Base-Postal (0-1 en 40)



FINALES

EL PRINCIPIO DE LAS DOS DEBILIDADES

ENRIQUE RODRÍGUEZ

La presente Conferencia fue impartida por el MI Luis Sieiro González ante un público compuesto fundamentalmente por Entrenadores y Profesores cubanos, que valoraron su brillante exposición como una de las mejores presentadas en el evento.

Con el tiempo este trabajo se ha convertido en un clásico, que traemos a estas páginas para disfrute de nuestros lectores.

POSICION 1



La posición negra tiene dos debilidades una es el peón blanco pasado de a4 y la segunda es su defenso flanco rey. Las blancas ganan llevando su rey a capturar los peones enemigos del flanco rey, pues el rey negro no puede hacer lo mismo ya que debe perder valiosos tiempos en la captura del peón de a4.

En este elemento final, observamos la importancia que tiene que existen dos debilidades en la posición enemiga para poder lograr el éxito. Por ejemplo si en la posición del Diagrama No. 1 añadimos un peón blanco en c4 y uno negro en c5, la partida finaliza en tablas ya que el peón blanco de a4 no basta para ganar, porque su rey no tiene acceso a los peones enemigos del flanco rey.

POSICION 2

Alekhine, Alexander - Saemisch, Fritz [A31]

Baden-Baden Baden-Baden, 1925



34.Dd4 Las negras tienen una debilidad que es el peón blanco pasado. Sin embargo, el inmediato avance de este peón podría exponer al rey blanco y daría a las negras grandes oportunidades de contrajuego. Antes de pasar un peón pasado, Alekhine crea una nueva debilidad en la posición enemiga. **34...De7 35.Ad3 Dc7 36.g4** Alekhine avanza sus peones del rey para debilitar el flanco adversario. **36...Rf7 37.h4 Cb6 38.h5 gxh5 39.gxh5** La segunda debilidad (el peón de h7) ha sido creado **39...Dc6 40.Ae4!**

Era incorrecto **7.Axh7 Dxf3 8.Dxb6? Dd1+** y tablas **40...Db5 41.h6 Db3 42.Ac2 Db5 43.Dd3** El momento oportuno para cambiar las Damas, después que ha sido fijado el peón de h7. **43...Dxd3 44.Axd3 Cc8** Aunque esto pierde inmediatamente, el Caballo era incapaz de detener al peón «b» apoyado por su rey y el alfil. **Signe 12. Axh7 1:0**



46

POSICION 3

M
P

Rubinstein, Akiba - Lasker, Emanuel [D32]

St Petersburg St Petersburg, 1909

Las blancas poseen un peón de más pero este sólo no es suficiente para ganar: es necesario crear una nueva debilidad en la posición enemiga. **28.Ta6 DIAGRAMA** Para impedir el paso al rey negro **28...Rf8 29.e4 Tc7** Las negras no tienen nada mejor que esperar los acontecimientos. Al traslado de su rey al flanco dama, para apoyar el peón de a7 seguiría la marcha triunfal del peón blanco por su rey **30.h4** No sólo preparándose para un futuro contragolpe... Tc22, sino también con la idea de crear nuevas debilidades en la posición enemiga. **30...Rf7 31.g4 Rf8 32.Rf4 Re7 33.h5** Obligando a las negras a debilitar su casilla g6 **33...h6** Las negras tenían que impedir 7.g5 ya que las blancas hubieran continuado 8.e5 9.Rf5 10.g6 y contra la forzada respuesta 10.h6, entonces 11.Te6+ Rf8 12.a3 ganando ya que la Torre negra debe abandonar la columna c y entonces la torre blanca llegar a g8 vía c6 c8. En caso de 11...Rd7 seguiría 12.Tf6! Re8 (12...gf6? 13.g7 Tg8" 14.ef6 Re8 15.Rg6) 13.Tf7! Txf7" 14.gf7+ Rxf7 15.e6+ Re7 16.Re5 ganando



facilmente el final de reyes y peones. **34.Rf5 Rf7 35.e5 Tb7 36.Td6 Re7 37.Ta6 Rf7 38.Td6 Rf8 39.Tc6** Precisamente era 10.Td8+ Rf7 11.e6+ Re7 12.Tg8 Tb5+ 13.Rg6 Tg5+ 14.Rh7 Tg4 15.Txg7+ Txg7+ 16.Rxg7 Rxe6 17.Rxh6 Rf6 18.Rh7 Rf7 19.a4 a5! 20.h6 Rf8 21.Rg6 Rg8 y el final de peones es tablas, pues el rey negro tiene tiempo para llegar a la casilla c8. **39...Rf7 40.a3** Impidiendo un posible contraataque de la Torre negra por b4 y al mismo tiempo dejando a las negras prácticamente en zugzwang.

Por ejemplo: a) 11...Re7 12.Rg6 Rf8 13.Tc8+ Re7 14.Rxg7

b) 11...Te7 12.e6+ Rg8 13.Rg6 Te8 14.e7

c) 11...Rf8 12.Rg6 Tb3 13.Tc8+ Re7 14.Rxg7 Txa3 15.Rxh6

En vista de lo desesperado de la situación, Lasker abandonó. 1-0

POSICION 4

Karpov, Anatoly (2725) - Polgar, Zsuzsa (2530) [D46]

Madrid Madrid, 1992

En el presente caso los peones negros avanzados del flanco dama pueden volverse muy débiles. Karpov empezará por debilitarlos aun más, para posteriormente abrir el juego en el flanco rey y hacer imposible la



defensa negra en dos fuentes. **DIAGRAMA 37.Rf3 Rf7 38.Re4 Re7 39.a4** Creando nuevas debilidades y limitando el accionar del caballo rival. **39...Ca7** Luego de 3...ba4 4.Axa6 sería muy fuerte la amenaza 5.Ab5 ya que 4...Ca7 la respuesta sería 5.Rd4 6.Rc4 etc. **40.axb5 axb5** Luego de 4...Cxb5? el final de reyes y peones sería fácilmente ganado por el blanco. Por ejemplo 5.Axb5 ab5 6.Re5 Rd7 7.f4 Re7 (si 7...h5, entonces 8.f5 ef5 9.Rxf5 ganando) 8.f5 ef5 9.Rxf5 Rd6 10.Rg6 y las blancas ganan. **41.f4 Rd6 42.Ad3!** El plan de las blancas es penetrar con su rey en el flanco rey para que esto sea posible es necesario jugar f4 f5. Sin embargo si las blancas hubieran jugado 6.f5 directamente, entonces las negras con 6...e5 hubiera dificultado el camino al triunfo del primer jugador. Las blancas deben esperar a que el rey negro esté en la casilla e7, para jugar entonces f4f5 (Re4e5 no es correcto, debido a...Cc6+), después de f4f5 y el posterior fe6, Rxe6, la penetración del rey



blanco se alcanza con Ah3+. La posición ideal para la ruptura es cuando el alfil está en f1 y el rey negro en e7 o d7, tocando jugar a las blancas. Con la jugada del texto, las blancas tratan de alcanzar el objetivo antes expresado. 42...Rd7 43.Ae2 Rd6 44.Af1 **DIAGRAMA** Las blancas han alcanzado la posición ideal 44...Rd7 Si las negras hubieran tratado de prevenir f4-f5 con 8.g6, entonces se habría debilitado más aún su flanco rey y las blancas podrían haber continuado de la forma siguiente 9.g4 Re7 10.h4 Rd6 11.g5 hg5 12.hg5 Re7 13.Rd4 Rd6 14.Ad3 Cc6+ 15.Re3 y las blancas ganan un peón. 45.f5 Rd6 Más rápido aún perdía 9...ef5+ 10.Rxf5 Re7 11.Re5 seguido de Rd5c5 46.fxe6 Rxe6 47.Ah3+ Rd6 48.Rf5 g5 49.Rg6 Re7 También ganarían las blancas luego de 15...b4 16.g4 Re7 17.Aa4 Rf6 18.h4! gh4 19.g5+Re7 20.g6 h3 21.Ad1 y el peón blanco de g es inparable. 50.Rxh6 Rf6 51.Ad7 Re7 52.Axb5 Un procedimiento típico. el caballo es incapaz de luchar con eficiencia con tra grupos de peones que se encuentran en

sectores alejados del tablero.52...Cxb5 53.Rxg5 Rf7 54.Rh6 Cd4 55.g4 Cf3 56.h3 Rf6 57.b4 Ftacnik,L 1-0

POSICION 5

Fischer,Robert James (2740)-Taimanov,Mark E (2620) [B47]

Candidates qf3 Vancouver (4), 25.05.1971



Aunque el alfil blanco es muy superior al caballo, los peones están ubicados simétricamente y no existe la posibilidad de crear un peón pasado, lo que dificulta a las blancas hacer valer su ventaja. 25.Af1 a5 26.Ac4 Tf8 27.Rg2 Primero Fischer debilitó la casilla b5, después obligó a la torre negra a ubicarse pasivamente y ahora traslada su rey hacia el centro del tablero. 27...Rd6 28.Rf3 Cd7 29.Te3 Cb8 El caballo no dispone de una casilla eficaz donde ubicarse 30.Td3+ Rc7 31.c3 Cc6 32.Te3 Rd6 33.a4 Asegurándose una futura penetración por la casilla b5 33...Ce7 34.h3 Cc6 35.h4 Después de mejorar la ubicación de todas sus piezas y crear debilidades en el flanco dama negro, Fischer se prepara a debilitar el flanco rey de las negras. 35...h5 Esta jugada ayuda al plan blanco ya que más tarde tendrá que ubicar sus peones del flanco rey en casillas blancas donde estarán a merced del alfil rival. 36.Td3+ Rc7 37.Td5 f5 38.Td2 Tf6 39.Te2 Rd7 40.Te3 g6 41.Ab5 Td6 42.Re2 Rd8 Las negras están forzadas a permitir el cambio de torre.

Ahora se ve como Fischer aprovecha magistralmente las debilidades negras. 43.Td3 Rc7 44.Txd6 Rxd6 45.Rd3 Ce7 46.Ae8 Como en el ejemplo anterior, el caballo está atado a la defensa de los peones de un flanco. El paso siguiente es la penetración con el rey en el sector opuesto. Las negras están prácticamente en zugzwang 46...Rd5 47.Af7+ Rd6 48.Rc4 Rc6 49.Ae8+ Rb7 50.Rb5 Cc8 51.Ac6+ Aún había una oportunidad de perder 27.Axg6+!. Ahora el alfil se traslada hacia otra diagonal para asegurar la penetración del rey blanco. 51...Rc7 52.Ad5 Ce7 53.Af7 Rb7 54.Ab3 Ra7 55.Ad1 Rb7 56.Af3+ Rc7 Permitiendo al rey blanco el acceso a a6 sin embargo después de 32...Ra7 33.Ag2 las negras estarían en zugzwang. 57.Ra6 Cc8 58.Ad5 Ce7 59.Ac4 Cc6 60.Af7 Ce7 61.Ae8 Rd8 Otra vez tenemos que recordar el final anterior. Las negras pretenden atacando el alfil ganar un tiempo y después regresar a c7 para defender al peón de b6. No obstante existe un procedimiento conocido. 62.Axg6 Cxg6 63.Rxb6 Rd7 64.Rxc5 Ce7 65.b4 axb4 66.cxb4 Cc8 67.a5 Cd6 68.b5 Ce4+ 69.Rb6 Rc8 70.Rc6 Rb8 71.b6 Pensamos que los ejemplos mostrados hayan servido para que se comprenda la importancia que tiene el Principio de las Dos Debilidades.

RESUMEN

El presente trabajo tiene como objetivo el concepto de principios de las dos debilidades así como demostrar de forma práctica como se puede aprovechar la presencia de estas debilidades en posiciones que generalmente pertenecen a la fase final de la partida.