

mate postal

Boletín de la Asociación Española de
Ajedrez por Correspondencia
A.E.A.C.

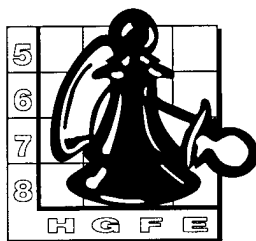


Año XXVIII Números 119-120 Volúmen XVI

Octubre-Diciembre 2,002 y Enero-Marzo 2,003

NUEVAS CUOTAS AÑO 2.003

Socio activo	24,00 €
Socio patrocinador	40,00 €
Socio vitalicio	200,00 €
Inscripciones en torneos nacionales adicionales	6,00 €
Inscripciones en torneos internacionales ICCF	
Promoción categoría Abierta (WT o EU) - 7 jugadores	7,00 €
Promoción categoría Preferente (WT o EU) - 7 jugadores	7,00 €
Promoción categoría Maestro (WT o EU) - 11 jugadores	9,00 €
Torneos para norma MI	25,00 €
Torneos para norma GM	40,00 €
Semifinales Campeonatos del Mundo / Europa	32,00 €
Torneos Temáticos	9,00 €



LA CASA DEL AJEDREZ

VENTA DE MATERIAL INFORMÁTICO Y TROFEOS

C/. San Marcos, 41 - 28004 Madrid
Tel. 91 521 20 08

Descuento especial a socios de la AEAC

Índice general

EDITORIAL	4
NOTICIAS	4
NOVEDADES	4
CLASIFICADOS XXII FINAL DE ESPAÑA.	6
XV OLIMPIADA	6
VI COPA LATINA	7
LIBRO ICC GOLD.	7
JOSEP MERCADAL, PRIMER GM Y PRESIDENTE	8
65TH EUROPEAN CHAMPIONSHIPS SEMI-FINAL	12
RESULTADOS DE TORNEOS EN CURSO.	14
XXI FINAL DEL CAMPEONATO DE ESPAÑA ABSOLUTO	14
V CAMPEONATO DE ESPAÑA POR EQUIPOS.....	17
FASES DE CANDIDATOS	21
I OLIMPIADA EMAIL	24
TORNEOS «25 AÑOS MATE POSTAL»	26
TORNEOS NACIONALES DE PROMOCIÓN.....	32
Maestros	32
Preferente	33
Primera (ahora categoría Abierto).....	34
Segunda (categoría a extinguir)	35
OTROS TORNEOS NACIONALES	36
VII COPA DE ESPAÑA.- FASE FINAL.	36
III COPA EMAIL – FINAL.	36
IV COPA EMAIL – FASE PRELIMINAR	36
V COPA EMAIL – FASE PRELIMINAR	36
TORNEOS AMISTOSOS ENTRE NACIONES	36
COLABORACIONES; EL GAMBITO DANES.	38
LINEAS INUSUALES A PRUEBA EN EL POSTAL.	44
CONVOCATORIA VIII COPA ESPAÑA	45



EDITORIAL

Por fin podemos anunciar que finalizamos ya la etapa de transición que hemos vivido todos los socios por largos meses. Tras un periodo de caos e incertidumbre hemos conseguido entre todos llegar a buen puerto y abrimos una nueva época al proclamar la nueva Junta Directiva con una clara distribución de funciones y responsabilidades (es decir, trabajo y tareas, como no).

Para todos los que no habéis podido participar de este "cocido" directamente os informamos que no ha sido tarea nada fácil y que gracias al empeño, paciencia, voluntad, afición, ganas y empuje navegamos de nuevo en busca de la tierra de los éxitos. La verdad es que ahora que ya ha pasado algún tiempo vemos que la vieja leyenda del ajedrez inmortal en la que un duende susurró en la oreja de la Reina negra y bajo la luz de la luna, que en estos asuntos del ajedrez por correspondencia hay mucha gente con una capacidad de trabajo y sacrificio infinitos mas ha de ser conocido que hon-

ran sobradamente al reino encantado de las grandes batallas postales y que el astuto demonio del derrotismo tiene la batalla perdida de antemano.

Queremos que el entusiasmo sea ahora contagioso, que uno a uno de vosotros ganéis en ilusión por esta bonita afición y que nos demostréis a todos que sois todos unos auténticos "monstruos de laboratorio", unos pacientes analistas, unos atrevidos exploradores de nuevas líneas y de viejos caminos olvidados, unos excelentes amigos y unos entusiastas colaboradores con los que ahora tomamos el relevo.

En este número destacamos a nuestro gran aficionado **Josep Mercadal**, el cual no solo ha conseguido ser Gran Maestro sino que además toma las riendas de los menesteres de nuestra Asociación al ser proclamado nuestro Presidente y la conduce con enorme destreza. Enhorabuena Josep.

"Amici Sumus"



NOTICIAS

NOVEDADES

CIRCULAR INFORMATIVA ENERO 2003

Estimados postalistas:

Tras varias semanas de intenso trabajo en que hemos intentado ponernos al día y actualizar la mayor parte de temas pendientes, creemos oportuno informar de lo siguiente, para conocimiento de todos los socios:

a) Durante el mes que llevamos gestionando la Asociación, hemos centrado nuestros pri-

meros esfuerzos en lo que podríamos llamar asuntos "legales". Hemos redactado un nuevo Reglamento de Torneos (que acompaña este número de nuestro Boletín) y los Estatutos de la Asociación. Seguramente muchos de vosotros los habréis visto en nuestra Web (www.aec64.net).

b) La consecuencia más importante del cambio de Reglamento es que a partir de ahora los grupos de promoción serán de 7 jugadores. Con esta medida, tratamos de agilizar y dinamizar la formación y puesta en marcha de nuevos grupos. Ya han comenzado varios, en las primeras semanas del presente año.

c) La Junta Directiva ha acordado que, para

el año 2003, la cuota de socio como socio activo (24 euros) da derecho a inscribirse en dos grupos de promoción nacional, de 7 jugadores y a recibir el boletín mate postal. Si alguno de vosotros abonó la cuota del 2002, y empezó su participación en un grupo de 7, tendrá derecho a inscribirse en otro torneo, a cuenta de la cuota del año pasado, hasta el 30 de junio del 2003.

d) Si algún socio quieres inscribirse en más de 2 torneos de promoción nacional, tendrá que abonar 6 euros por cada nuevo torneo (a partir del tercero).

e) Para participar en torneos especiales (Copa de España, Campeonato de España por Equipos...) habrá que abonar la cantidad que se indique en la convocatoria correspondiente (se publicará en Mate Postal y en la web).

f) Al inscribirse en un nuevo torneo, es imprescindible indicar la categoría (maestro, preferente, abierto) y la modalidad en que se quiere jugar (postal o electrónica).

g) Para ascender en los torneos de 7 jugadores, será necesario lograr el 75% de los puntos posibles. Caso de no lograrlo ningún jugador, ascendería el primer clasificado.

h) Otro cambio importante es que el nuevo Reglamento establece que la Final del Campeonato de España se juegue como mínimo cada dos años, o cuando tengamos 15 inscritos, en lugar de tener que esperar a que terminen todas las partidas de la anterior (como se venía realizando hasta ahora).

i) En este número publicamos la lista de jugadores con derecho a jugarla. Si nos hemos dejado alguno, rogamos nos lo haga saber inmediatamente, argumentando cómo obtuvo el derecho (grupo, torneo). A continuación publicaremos la relación definitiva (esperamos que en el próximo Mate Postal) y convocaremos el siguiente Campeonato.

j) Otro asunto en el que nos encontramos con importantes lagunas, que lamentamos, es no haber podido realizar la entrega de todos los trofeos y diplomas. Revisando en números atrasados de Mate Postal, podemos ver quienes debería haberlos recibido. Pero no tenemos constancia de a quienes

Carlos Ros (dep.) los envió, y quienes no lo recibieron en su día.

k) Por tal motivo, os rogamos que aquellos que debierais haber recibido algún trofeo o diploma y no os ha llegado, nos los comunicuéis. Explicando lo más claramente posible los méritos (torneo disputado) que os hacen acreedores de tales distinciones. Intentaremos cubrir las lagunas lo antes posible. Estamos trabajando en la edición de nuevos diplomas y certificados.

l) A fin de organizar más racionalmente y agilizar el trabajo de la Junta Directiva, os rogamos que todas las consultas las dirijáis a nuestro Secretario: Juan José Labraca (e-mail: houdinymagician@hotmail.com) (dirección postal: Apartado de Correos 88 / 03550 - San Juan (Alicante)). quien gestionará con los otros miembros de la Junta vuestra petición y posteriormente os remitirá la respuesta.

ll) Para agilizar y simplificar en lo posible todos los trámites y tareas administrativas, es preferible y muy importante que todos los socios que tengas correo electrónico o puedan acceder a un ordenador, realicen sus consultas y peticiones a través de mensajes electrónicos, vía internet.

m) Destacar igualmente la excelente labor realizada para confeccionar y actualizar la página web (www.aeac64.net), donde encontraréis información muy interesante (cuadros de clasificación y resultados actualizados, próximas convocatorias de torneos especiales, base de datos, noticias, lista de espera de socios para iniciar nuevos torneos...).

n) También se está realizando un excelente trabajo para mejorar el boletín Mate Postal. Habrá un nuevo diseño, más actual, de más calidad, con gran iconografía que esperamos sea del agradable de todos los socios.

ñ) Para una mejor gestión es muy importante, fundamental, que al hacer un ingreso, pidáis en el Banco que quede constancia de vuestro nombre y concepto del mismo, en el espacio que hay para mensajes, en el impreso de ingresos.

o) Todos los ingresos (para el pago de cuotas, inscripciones en torneos...) deberán realizarse en la Cuenta Corriente que la AEAC tiene en el

BBVA. El número es:

0182 - 2093 - 19 - 0201535336

p) Una vez realizado el ingreso o transferencia bancaria, deberá ser notificado al tesorero (Carlos Flores / e-mail: c.flores@eresmas.net) y al secretario general (Juan J. Labraca / e-mail: houdinymagician@hotmail.com), que acusarán recibo del mismo.

q) Para recibir el boletín Mate Postal y que se cursen los ascensos conseguidos en los torneos, es imprescindible que al término de cada año, el jugador haya abonado su cuota como socio activo (patrocinador o vitalicio).

r) Cualquier duda, consulta, sugerencia, aportación..., será bien recibida.

s) Para acabar una noticia lamentable, hemos tenido una baja en la Junta Directiva. José María Olano ha dimitido de sus cargos. Queremos dejar constancia de nuestro agradecimiento por el importante trabajo que aportó en unos momentos muy difíciles para nuestro postal. Esperamos que no sea más que un hasta luego y podamos volver a contar con él en el futuro. Le agradecemos el apoyo y los buenos deseos que nos ha transmitido al dejarnos.

Saludos cordiales,
Josep Mercadal (jomerben2@terra.es)

AMICI SUMUS

CLASIFICADOS PARA DISPUTAR LA PROXIMA FINAL XXII CAMPEONATO DE ESPAÑA

Lista de jugadores clasificados para disputar la próxima Final del Campeonato de España.

No repetimos aquí los titulados por la ICCF (GM, SIM, IM), puesn tienen derecho de por vida.

5 primeros clasificados de la XXI Final (en juego), Rufino Bocanegra Moreno (2º VICopa), Josep Torner Planell (1º Cand 20), Francisco Javier Muñoz Moreno (2º Cand 20), Francisco Javier Fernández Fuentes (1º Cand 19), Pedro Drake Díez de Rivera (1º Cand 18), Félix José Montoya Bello (1º XXI Candidatos), Carlos Cruzado Dueñas (IM).

XV OLIMPIADA DE AJEDREZ - (II OLIMPIADA EMAIL)

El 15 de Enero de 2003, ICCF pone en marcha la Fase Preliminar de la XV Olimpiada de Ajedrez, que será a su vez el segundo evento de este tipo que se jugará totalmente a través del correo electrónico. Como sucede en otros campos deportivos, las Olimpiadas son el torneo cumbre que cualquier Federación Internacional puede organizar y suscita el máximo interés tanto en las Federaciones nacionales como en los propios jugadores participantes.

En esta ocasión, ICCF ha batido su propio record de convocatoria al recibir las inscripciones de 55 países de un total de 61 afiliados. Un equipo formado por jugadores de países donde no está organizado el Ajedrez por Correspondencia, completa la nómina de 56 participantes divididos en 5 grupos el primero de ellos con 12 equipos y los restantes con 11. La distribución de los grupos se ha realizado compensando la fuerza de los mismos para que resulte un promedio de ELO que oscila de 2396 a 2387.

España ha quedado encuadrada en el grupo 4, junto con Letonia, Bulgaria, Venezuela, Suiza, Austria, Turkmenistán, Argentina, India, Dinamarca y Kazajstán. Como cabezas de serie del grupo figura en primer lugar Austria (2508) seguido de Letonia (2498) y España (2478). Los dos equipos que se clasifiquen a la cabeza del grupo obtendrán plaza para disputar la fase Final.

Nuestro equipo está conformado por Mercadal Benejam (2577), Barrios Troncoso (2500), Cuadrado Wentworth-Hyde (2481), Cutillas Ripoll (2457) Cruzado Dueñas (2433) y Magallón Mínguez (2421). Les deseamos a todos ellos la mejor de las suertes.

VI COPA LATINA

El 1 de Febrero próximo, dará comienzo la VI Copa Latina.. Esta edición estará organizada por AEAC, y por primera vez se jugará a través del correo electrónico. Las cinco ediciones anteriores fueron postales y ello trajo consigo muchos problemas de comunicación sobre todo con Rumania que es uno de los países participantes. Completan la nómina, Bélgica, Francia, Italia, Portugal y Suiza, junto con España que como país organizador presenta dos equipos.

Cada equipo estará compuesto por 10 jugadores y serán 14 las partidas a disputar en cada caso; dos (una con blancas y otra con negras) con cada uno de los 7 adversarios del Grupo.

El equipo "A" de España está formado por los siguientes jugadores: Barrios Troncoso, Cutillas Ripoll, Landero Luna, Magallón Mínguez, Martín Molinero, Romero Sánchez, Remis Fernández, Rodríguez Rey, Fernández Vicente y Ferré Pérez, bajo la capitanía de Oliver Jurado Pérez.

En el equipo "B" actuará como Capitán Enrique Iriarte Gómez y lo componen los siguientes jugadores: Cruzado Dueñas, Baldomero García, Campoy Moreno, Chamorro Areses, Díaz Rubí, Grifoll Miró, Sánchez de Ybargüen, Lara Ruiz, Ribelles Salas y Barón González.

Les deseamos a todos ellos mucha suerte y que disfruten de sus partidas.

LIBRO "ICCF GOLD"

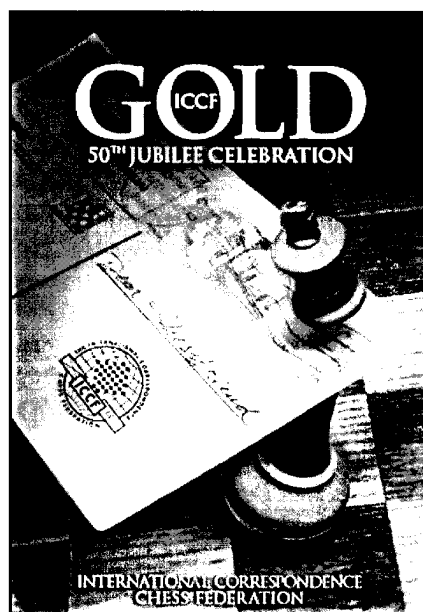
El pasado mes de Noviembre salió de la imprenta el libro que conmemora el 50 Aniversario de la fundación de la Federación Internacional de Ajedrez por Correspondencia.

Maravillosamente editado y con un contenido muy completo de la historia de nuestro ajedrez a distancia, ha tenido una gran aceptación a nivel mundial. Agotada rápidamente la cantidad inicial que habíamos ordenado para su venta entre nuestros Asociados, hemos tenido que solicitar una se-

gunda remesa, en calidad de depósito, para poder atender los pedidos que seguimos recibiendo.

Aquellos socios que estando interesados en el mismo, no lo pidieron a primera hora, pueden hacerlo todavía, dirigiéndose a nuestro Secretario General, Juan José Labraca Sánchez, Apartado de Correos 88, 03550 San Juan (Alicante), houdinymagician@hotmail.com

El importe del mismo (24 Euros) deben ingresarlo en la cuenta corriente de AEAC, nº 0182-2093-19-0201535336 del BBVA.



La Federación Internacional de Ajedrez por Correspondencia ICCF, celebró su 50 Aniversario en 2001



Sellos de Ajedrez del Mundo Bulgaria

JOSEP MERCADAL BENEJAM GRAN MAESTRO Y PRESIDENTE DE A.E.A.C.

Para todos los componentes del equipo que durante el pasado 2002 hemos constituido la Junta Directiva de la nueva AEAC, supone una gran satisfacción el comunicar a nuestro cuerpo social que Josep Mercadal Benejam, nuestro primer Gran Maestro Internacional, ha aceptado asumir el cargo de Presidente de nuestra Asociación, a partir del 1 de Enero de 2003 y por estos próximos cuatros años.

“Mate Postal” había proyectado, desde hace ya bastante tiempo, incluir en este número una semblanza de nuestro GM al tiempo que una serie de partidas seleccionadas de su brillante historial. Con doble motivo, insertamos ahora este Artículo, al tiempo que le deseamos la mejor suerte en el desarrollo de esta nueva labor. ¡Estamos seguros que Josep va a llevar a AEAC a la altura que todos los ajedrecistas por correspondencia deseamos!



Josep Mercadal Benejam nació en Ciutadella, en la pequeña y mediterránea isla de Menorca hace 48 años, donde actualmente mantiene su residencia. Está casado con Isabel y ambos son padres de Borja (13) y Francina (8). Imparte enseñanza de Ciencias de la Naturaleza en un Instituto de Enseñanza Secundaria de su ciudad natal. Como su esposa también se dedica al mundo de la docencia, él proclama que su matrimonio se puede considerar más pedagógico que canónico.

Durante las décadas de los 70 y 80 practicó al OTB en su isla, donde también asumió labores directivas, presidiendo la Delegación Menorquina de Ajedrez, dependiente de la Federación Balear, de la que fue Vicepresidente. Al contraer matrimonio, se fue alejando de los tableros de madera para dedicarse de lleno a la correspondencia, donde en algunos momentos ha llegado a manejar hasta se-



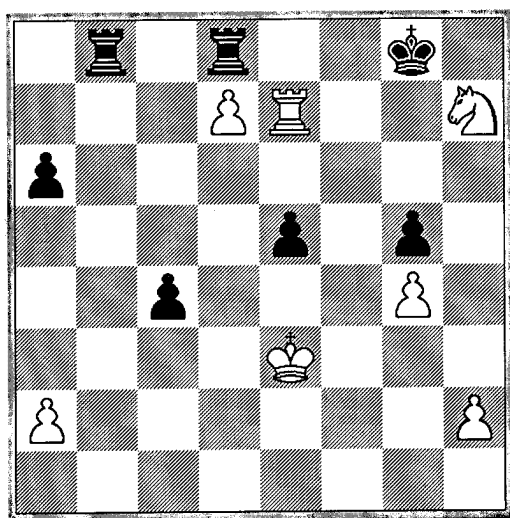
Josep Mercadal recoge su título de Gran Maestro de la Federación Internacional de Ajedrez por Correspondencia

de dama. 22...Ae3 23.Axe3 Ah3 24.Ah6 Axc2+ 25.Rg1 Cc6 26.d7 1-0

(2) Mercadal,J (2450) - Peres,J (2460)

[A69] EU/FSM/59, 1996

Mi debut en un torneo de los llamados de élite. Una final de Europa. 1.d4 Cf6 2.c4 g6 3.Cc3 Ag7 4.e4 d6 5.f4 0-0 6.Cf3 c5 7.d5 e6 8.Ae2 exd5 9.cxd5 Te8 10.e5 dxe5 11.fxe5 Cg4 12.Ag5 Da5 13.0-0 Cxe5 14.Cxe5 Axe5 15.Ac4 Db4 16.Db3 a6 17.Tae1 Af5 18.d6 Dxb3 19.Axb3 Cd7 20.Ae7 Tac8 21.Ad5 Ae6 22.Axb7 Tb8 23.Ac6 Tec8 24.Axd7 Ad4+ 25.Rh1 Axd7 26.Cd5 Txb2 27.Af6 Rf8 28.Te7 Af5 29.g4 Axf6 30.Cxf6 Ae6 31.Te1 Td8 32.T1xe6 fxe6 33.Cxh7+ Rg8 34.d7 Tbb8 **Diagrama**



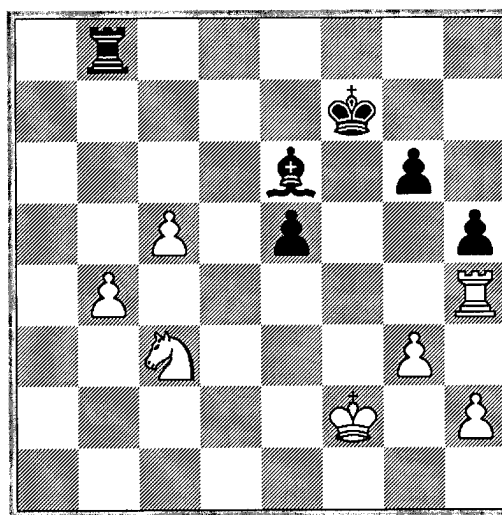
38.h4! Esta entrega de peón dejará al negro con tres peones pasados, aparte de su ventaja de calidad. Aunque sus piezas encerradas en la primera final no auguran nada bueno. Hay que encontrar la manera de ganar y no puedes fallar en el cálculo. 38...gxh4 39.Cf6+ Rf8 40.Th7 Tb6 41.Th8+ Re7 42.Cd5+ Re6 43.Txd8 Td6 44.Th8 1-0

(3) Mercadal,J (2515) - Bulla,J (2450)

[D85] EU/FSM/62, 1998

Tuve la suerte de repetir presencia en una final europea. En este caso conseguí empatar en el tercer puesto, y clasificarme para una fase de Candidatos del Campeonato de Mundo, que estoy jugando ahora.

1.d4 Cf6 2.c4 g6 3.Cc3 d5 4.cxd5 Cxd5 5.e4 Cxc3 6.bxc3 Ag7 7.Ae3 c5 8.Dd2 Da5 9.Tb1 b6 10.Ab5+ Ad7 11.Ae2 Ac6 12.Ad3 Cd7 13.Ce2 Td8 14.0-0 cxd4 15.Cxd4 Ab7 16.Tb5 Da3 17.Tb3 Dd6 18.Cb5 Db8 19.De2 0-0 20.Tfb1 Cf6 21.f3 Td7 22.c4 Ch5 23.Df2 Tfd8 24.Af1 Ae5 25.g3 Cf6 26.c5 a6 27.Ca3 b5 28.Cc2 Dc8 29.Tc1 Td1 30.Txd1 Txd1 31.Cb4 De6 32.Dc2 Td8 33.Ta3 Tc8 34.Db3 Dxb3 35.axb3 Ac3 36.Cxa6 b4 37.Ta4 Cd7 38.Ab5 Ce5 39.Cxb4 Cxf3+ 40.Rf2 Cd4 41.Ac4 Axe4 42.Ca2 Ab2 43.Axf7+ Rxf7 44.Axd4 Axd4+ 45.Txd4 Af5 46.b4 Tb8 47.Cc3 e5 48.Tc4 Ae6 49.Th4 h5 **Diagrama**



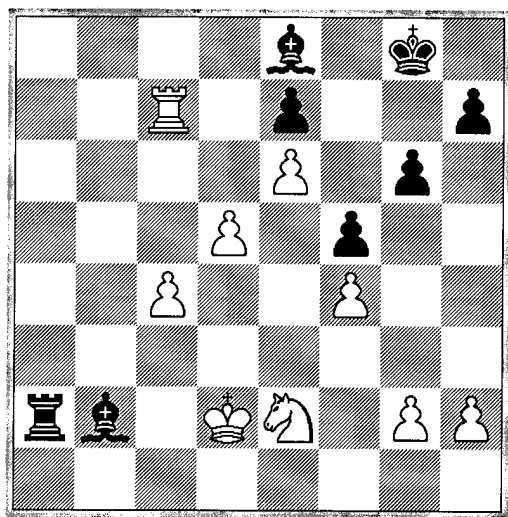
50.b5! Permitiendo que me encierre la torre. Quedará un final de caballo contra torre y aunque los peones están separados, la torre y el rey no podrán atender a los dos frentes 50...Ag4 51.c6 Tc8 52.h3 g5 53.hxg4 gxh4 54.gxh5 hxg3+ 55.Rxg3 Re6 56.h6 Rd6 57.Ce4+ Rc7 58.Cf6 Th8 59.h7 Rb6 60.Rf3 Rc7 61.Re4 Rd6 62.Rf5 Tf8 63.Rg6 Th8 64.Rg7 1-0

(4) Mercadal,J (2515) - Alonso Garcia,R

(2390) [D87] EM/OL14/G2 - Board 1, 2000

Si algo me ha dejado insatisfecho en mi trayectoria en el postal han sido las competiciones por equipos. No por mi actuación individual, sino porque ya van muchas veces que nos quedamos fuera de una final por un solo puesto o por un solo punto. En la

primera Olimpiada jugada por email me tocó enfrentarme al MI FIDE cubano René Alonso. Un profesional del ajedrez que se dedica a trabajar con jóvenes valores. 1.d4 Cf6 2.c4 g6 3.Cc3 d5 4.cxd5 Cxd5 5.e4 Cxc3 6.bxc3 Ag7 7.Ac4 c5 8.Ce2 Cc6 9.Ae3 0-0 10.0-0 Dc7 11.Tc1 Td8 12.Af4 Dd7 13.d5 Ce5 14.Axe5 Axe5 15.f4 Ag7 16.Db3 Tb8 17.a4 Dc7 18.e5 Rh8 19.Cg3 a6 20.Tb1 Ad7 21.Db6 Dxb6 22.Txb6 f6 23.e6 Axa4 24.Tfb1 f5 25.Txb7 Ab5 26.Txb8 Txb8 27.Ce2 Af6 28.Ad3 Td8 29.c4 Ae8 30.Tb7 Ta8 31.Tc7 a5 32.Txc5 a4 33.Ab1 Tb8 34.Rf2 Rg8 35.Ad3 Ta8 36.Re3 Ab2 37.Tc7 a3 38.Ab1 a2 39.Axa2 Ta3+ 40.Rd2 Txa2 **Diagrama**

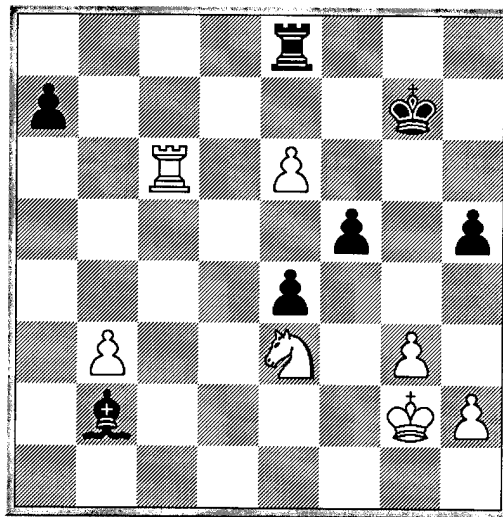


41.Cc3! Jugada no exenta de riesgo. Pero, había que hechar el resto y tratar de sumar puntos. 41...Axc3+ 42.Rxc3 Rf8 43.c5 Ta3+ 44.Rb4 Ta4+ 45.Rb3 Td4 46.Td7 Td3+ 47.Rc4 Td1 48.c6 Tc1+ 49.Rb5 Tc2 50.Rb6 **1-0**

(5) Mercadal,J (2515) - Pillhock,D (2510)
[E76] Mate Postal - A, 2000

Primera oportunidad de conseguir una norma GM. Actualmente es habitual ver a jugadores españoles en torneos internacional por invitación. Pero hace unos años nunca teníamos estas oportunidades. El artífice de este cambio tiene un nombre: Carlos Flores. Desde su trabajo como tesorero de la ICCF y como director de torneos, ha establecido unas espléndidas relaciones internacionales. Ahora somos tenidos en cuenta. 1.d4 Cf6 2.c4 g6 3.Cc3 Ag7 4.e4 d6 5.f4

0-0 6.Cf3 Ca6 7.Ad3 e5 8.fxe5 dxe5 9.d5 c6 10.0-0 cxd5 11.cxd5 Ce8 12.Ae3 Cd6 13.Db3 b6 14.Cb5 f5 15.exf5 gxf5 16.Cg5 Cc5 17.Axc5 bxc5 18.Ce6 Axe6 19.dxe6 c4 20.Axc4 Cxc4 21.Dxc4 Tc8 22.Db3 Db6+ 23.Rh1 Tfe8 24.Tfc1 Txc1+ 25.Txc1 h6 26.Cc7 Dxb3 27.axb3 Te7 28.Tc6 e4 29.Cd5 Te8 30.g3 Ad4 31.Rg2 h5 32.Cf4 Ae5 33.Cd5 Axb2 34.Ce3 Rg7 **Diagrama**

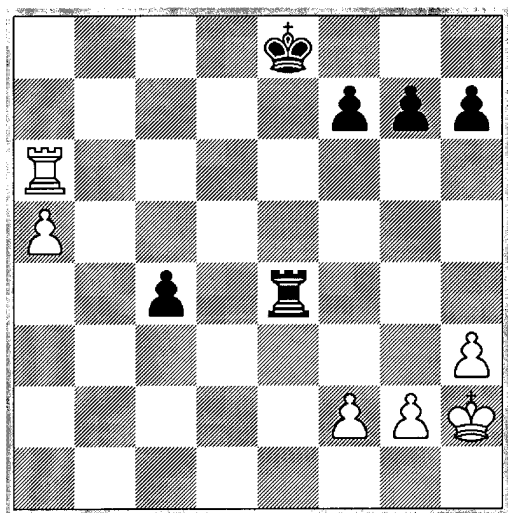


35.e7! Ganar una partida "ganada" es muy difícil. Por mi experiencia en torneos como éste he aprendido a que hay que "ganar" las partidas varias veces antes de sumar el punto. Prácticamente hasta el último peón. 35...Af6 36.Ta6 Rf7 37.Cxf5 Rg6 38.Ce3 Txe7 39.Cd5 Tf7 40.Rf2 Rf5 41.Cxf6 Txf6 42.Txf6+ Rxf6 43.h3 **1-0**

(6) Gómez,G (2522) - Mercadal,J (2519)
[A00] Memorial NAJDORF - A, 2001

Para llegar a conseguir el título de GM he tenido que ganar bastantes partidas. Pero, la que más te queda es la última, la que significa la llegada a la meta. 1.b4 e5 2.Ab2 Axb4 3.Axe5 Cf6 4.a3 Ae7 5.e3 0-0 6.c4 c5 7.Cf3 Cc6 8.Ab2 d5 9.Ae2 dxc4 10.Axc4 Af5 11.0-0 Ca5 12.Ae2 Db6 13.Ac3 Tad8 14.Da4 Cb3 15.Ta2 Ad7 16.Df4 Cd5 17.De5 Cxc3 18.Cxc3 Af6 19.Df4 Ae6 20.Tb1 Da5 21.Ce4 Ae7 22.De5 Tfe8 23.Dc3 Dxc3 24.Cxc3 Cd4 25.Tab2 Cxe2+ 26.Cxe2 b6 27.a4 Af6 28.d4 Ac4 29.Td1 Rf8 30.h3 Axe2 31.Txe2 Axd4 32.Cxd4 Txd4 33.exd4 Txe2 34.dxc5 bxc5 35.Td7 Te1+ 36.Rh2 Te7

37.Td8+ Te8 38.Td7 a6 39.Ta7 Te6 40.Tc7 Te4
41.a5 c4 42.Tc6 Re8 43.Txa6 **Diagrama**



43...Rd7!!

Antes de hacer esta jugada yo ya sabía que mi segunda y definitiva norma dependía de esta partida. Ahí es nada: hay que ganar un final de torres con igualdad de peones. Mi ventaja, la mayor actividad de mi rey. Tras incontables horas de análisis encontré el camino. Cuando moví el rey entregando dos peones ya había calculado todas las jugadas que siguen. si alguien se entretiene a analizar este interesantísimo final, verá que se gana por un tiempo.

44.Ta7+ Rc6 45.a6 Te8 46.Txf7 Tc8
47.Txg7 c3 48.Te7 c2 49.Te1 Rb6 50.Tc1 Rxa6
51.f4 Rb5 52.f5 Rb4 53.Rg3 Rc3 54.Rf4 Rd2
55.Txc2+ Txc2 56.g4 Tc4+ 57.Re5 Re3 58.f6
Rf3 59.g5 Rg3 60.Rf5 Tf4+ 61.Re5 Tf2 62.Re6
Rh4 **0-1**

«65TH EUROPEAN CHAMPIONSHIPS SEMI-FINAL».

Nuestro incansable reportero Cecilio Hernández nos informa del inicio de este importante torneo y del cual nos remite la composición de los distintos grupos, donde vemos que participan tres socios de la AEAC. Desde estas líneas les deseamos muchos éxitos a todos ellos.

65th European Championships Semi-final

starting date: 09 - Jan - 2003

eMail Section 1

Huybrecht, Frans BEL; Kristensen, Finn DEN;
Traut, Gerhard GER;
Bellmann, Herbert GER; Kasperski, Stefan POL;
Blair, David IRL;
Scheuermann, Bernhard GER; Prokopp, Heinz GER;
Hofer, Rudolf OST;
Jäderholm, Bo FIN; Krivososovs, Valerijs LAT; van
der Houwen, Piet
NLD; Antonenko, Vladimir G RUS

eMail Section 2

Prezioso, Toni SWZ; Halme, Olavi FIN;
Semer, Arpad GER; Schuster, Peter
GER; Marcinkiewicz, Aleksander POL; Moucka, Jiri
CZE; Horvat, Milan
SLO; Melson, Gerhard GER; Poulheim, Karl-
Friedrich GER; Janosi, Ervin
HUN; Gaujens, Artis LAT; Laursen, Björn DEN;
Santagata, Carlo ITA

eMail Section 3

Onatsevich, Oleg P RUS; Benedetto, Giuseppe ITA;
Kevicky, Martin SLK;
Osbaht, Thomas GER; Buse, Detlef GER; Siigur, Jüri
EST; Valent, Peter
OST; Hotting, Arend NLD; Kruse, Hartwig GER;
Corde, Philippe FRA;
Satici, Aydin TRK; Lucchini, Gianfelice SWZ;
Kayser, Pierrot LUX

eMail Section 4

Manduch, Milan SLK; Azar, Pinhas ISR;
Reichmann, Steffen GER;
Branding, Gerd GER; Nilssen, Tor-Gran NOR;
Sasvari, Tamas HUN;
Andersen, Jens GER; Fischer, Wolfgang GER;
Huuskonen, Matti FIN;
Nocci, Roberto ITA; Sabaev, Sergey V RUS;
Baumgartner, Ulrich SWZ; van
Unen, Hans NLD

eMail Section 5

Josefsson, Kenneth SVE; Petraitis, Gintautas LIT;
Skorna, Ullrich GER;
Engelhardt, Georg GER; Lovholt, Thor NOR;
Tustanowski, Robert POL; del
Vecchio, Alain FRA; Behling, Helmut GER;
Patzner, Jörg GER; Peli, Giora

ISR; Dutu,Florin ROM; CRUZADO
DUENAS,CARLOS ESP, Pauwels,Christophe
 BEL

eMail Section 6

Fleischanderl,Fritz OST; Christov,Ilja BLG;
 Lundgren,Per SVE; van
 Tricht,Marcel BEL; Schmidt,Gerhard GER;
 Kunzelmann,Fred GER;
 Berza,Stefan SLK; Krutous,Anatoly V BLS;
 Korosec,Stane SLO;
 Nicholson,Mike L ENG; Ronczkowski,Manfred
 GER; Dothan,Yoav ISR;
 Cordeiro,Vitor Louro POR

eMail Section 7

Gerhards,Guntis LAT; van Osmael,Alexis BEL;
 Cuno,Thomas GER;
 Gerzina,Mitja SLO; Thomsen,Keld DEN;
 Negele,Michael GER;
 Krüger,Hilmar GER; Ivanovic,Zeljko CRO;
 Necula,Iulian ROM;
 Kurylo,Ryszard LIT; Zidu,Jan CZE;
 Boger,Raymond NOR; Umur,Aydin TRK

eMail Section 8

Saari,Kauko FIN; Kameneckas,Kristijonas LIT;
 Calhau,Eduardo J POR;
 Cilento,Fulvio ITA; Dushin,Aleksandr V RUS;
 Siewert,Wolfgang GER;
 Muri,Heinrich SWZ; Viksna,Talis LAT;
 Haufe,Werner GER; Nyberg,Wilfred
 GER; Rakay,Kvetoslav SLK; Larsson,Mats SVE;
 Liebert,Ervin EST

postal Section 9

Tomson,Hans EST; Dusart,Philippe BEL; Emanuelli
 Simoncelli,Renato
 ITA; Robb,David IRL; Alberti,Walter GER;
 Sauermann,Wilfried GER;
 Kochetov,Dmitry A RUS; Kirsch,Gerard LUX;
 Klein,Hans-Georg GER;
 Kolarik,Jiri CZE; Spitz,Christophe FRA;
 Krivic,Davor CRO; SUAREZ
SEDENO.MANUEL ESP; Severinov,Vladimir
 UKR; Drugda,Milos SLK

postal Section 10

Poli,Giuseppe ITA; Jörgensen,Erling DEN;
 Samrnut,Ron MLT;
 Nitsche,Werner GER; Svec,Juraj GER; Tiits,Tonu
 EST; Vavrla,Zdenek
 CZE; Suto,Janos ENG; Peled,Yoram ISR;
 Schulz,Volker GER;
 Herrmann,Klaus GER; BAS FORTUNY.MARTI
ESP; Vayser,Vladimir A RUS;
 Pellisseri,Michel FRA; Sprenger,Ernst H NLD

postal Section 11

Gutop,Yury V RUS; Krecak,Zvonko CRO;
 Laurenc,Petr CZE; Mackintosh,Ian
 SCO; Mokrys,Christian-Peter GER; Schlögel,Mirco
 GER; Bulla,Jan SLK;
 Geider,Franck FRA; Rakhorst,Wim NLD;
 Ivanov,Ivelin BLG; Wolff,Carsten
 GER; Weinitschke,Günter GER; Mauro,Lucio ITA;
 Anderson,John ENG;
 Bazhenov,Aleksandr I RUS

postal Section 12

Kuzenkov,Anatoly V RUS; Brobakken,Björn NOR;
 Smith,Roland ENG;
 Mathes,Werner GER; Borchers,Holger GER;
 Donnenfeld,Patrice FRA;
 Dullemond,Herman NLD; Zainetdinova,Svetlana
 EST; Tuominen,Mauri FIN;
 Gatto,Claudio ITA; Hartung,Thomas GER;
 Repp,Heinrich GER;
 Marczell,Peter SLK; Iotov,Valentin BLG;
 Volkov,Vyacheslav RUS

Out of every group the players at the places 1 and 2
 will promote to
 the final.The results will be published in the daily
 updated report servive at
 our website www.cceurope.de

Humor en l@ Red



RESULTADOS DE TORNEOS EN CURSO.

Informa: Carlos Flores

XXI FINAL DEL CAMPEONATO DE ESPAÑA ABSOLUTO

Fecha de comienzo: 20. Enero. 2000

Situación al 31. Diciembre. 2002

Director del Torneo: Carlos Flores Gutiérrez

164	XXI FINAL C. ESPAÑA	1	2	3	4	5	6	7	8	9	10	11	12	13	14	15	16	17	18	19	Puntos	En juego
1	Boda Lombart, Jorge		0	0	1	0	0	0,5	0,5	0	0,5	0	1	0	0	0,5	0	0,5	1	1	6,5	0
2	Suárez Sedeño, Manuel	1		0,5	0,5	1		0,5	0,5	1	0,5	1	0,5	0,5	0,5	1	0,5	0,5	1	1	12,0	1
3	Drake Díez de Rivera, Pedro	1	0,5		1	1	0,5	0,5	0,5	1	1	1	1	0,5	1	1	1	1	0,5	1	14,5	0
4	García Gutiérrez, Félix	0	0,5	0			0	1	1	1	0,5	1	0	0	0	0,5	0	1	0	1	7,5	1
5	Cruzado Dueñas, Carlos	1	0	0			1	1		1	0	0,5	1	0,5	1	0	1	1	1	1	11,0	2
6	Landero Luna, Vicente	1		0,5	1	0		1	0	1	0	1		1	1	0,5	0,5	1	0,5	1	11,0	2
7	Roche Peris, Eduardo	0,5	0,5	0,5	0	0	0			0	0	1	1	0	1	0,5	1	0,5	0	1	7,5	1
8	Martín Clemente, Joel	0,5	0,5	0,5	0		1			1	0,5	1		1	0	0,5	1	0,5	0	1	9,0	3
9	Barrababe Menal, Esteve	1	0	0,5	0	0	0	1	0		0	0	0	0	0,5	0,5	0	0	0,5	1	5,0	0
10	Barona Boj, Luis	0,5	0,5	0	0,5	1	1	1	0,5	1		0,5	1	0,5	0,5	0,5	0,5	1	1	1	12,5	0
11	Romero Sánchez, Jesús	1	0	0	0	0,5	0	0	0	1	0,5		0	1	1	0,5	1	0	0,5	1	8,0	0
12	Baldomero García, Juko	0	0,5	0	1	0		0		1	0	1		0,5	0		1	1	0,5	1	7,5	3
13	Ramos Aguilar, José Manuel	1	0,5	0,5	1	0,5	0	1	0	1	0,5	0	0,5		0,5	0,5	1	0,5	0,5	1	10,5	0
14	Martín Rodríguez, Emilio	1	0,5	0	1	0	0	0	1	0,5	0,5	0	1	0,5		1	0,5	0,5	1	1	10,0	0
15	Paredes Prats, Josep	0,5	0	0	0,5	1	0,5	0,5	0,5	0,5	0,5	0,5		0,5	0		1	1	0,5	1	9,0	1
16	Torres Sánchez, Angel	1	0,5	0	1	0	0,5	0	0	1	0,5	0	0	0	0,5	0		0	0	1	6,0	0
17	Lanz Calavia, José M*	0,5	0,5	0	0	0	0	0,5	0,5	0	0	1	0	0,5	0,5	0	1		0,5	1	6,5	0
18	Cullas Ripoll, Pascual	0	0	0,5	1	0	0,5	1	1	0,5	0	0,5	0,5	0,5	0	0,5	1	0,5		1	9,0	0
19	Grima Crespo, Esteban	0	0	0	0	0	0	0	0	0	0	0	0	0	0	0	0	0	0		0,0	0

Reseñamos a continuación algunas de las partidas ya finalizadas en esta XXI Final Absoluta.

143. Torres Sánchez,Á - Martín Clemente,J [C99]

1.e4 e5 2.Cf3 Cc6 3.Ab5 a6 4.Aa4 Cf6 5.0-0 Ae7 6.Te1 b5 7.Ab3 d6 8.c3 0-0 9.h3 Ca5 10.Ac2 c5 11.d4 Dc7 12.Cbd2 cxd4 13.cxd4 Td8 14.d5 Ad7 15.Cf1 Tdc8 16.Ad3 Cb7 17.Cg3 Cc5 18.Af1 Ca4 19.b3 Cc5 20.Ch2 Dd8 21.f4 exf4 22.Axf4 h6 23.Cf3 Ch7 24.Tc1 Cf8 25.Ch5 Cg6 26.Ag3 Af8 27.Dd4 f6 28.Rh1 a5 29.De3 b4 30.Cf4 Ce5 31.Cd4 De8 0-1

144. Drake Díez de Rivera,P - Martín Clemente,J [C45]

1.e4 e5 2.Cf3 Cc6 3.d4 exd4 4.Cxd4 Ac5 5.Ae3 Df6 6.c3 Cge7 7.Ac4 Ce5 8.Ae2 Dg6 9.0-0 d6 10.Rh1 0-0 11.Cd2 Cg4 12.Af4 Ad7 13.f3 Ce5 14.Ag3 C5c6 15.Cxc6 Cxc6 16.b4 Ab6 17.Cc4 Ae6 18.a4 Axc4 19.Axc4 a5 20.Ad5 Tab8 21.Db3 Df6 22.Tae1 h5 23.Axc6 bxc6 24.Dc4 Dh6 25.bxa5 Axa5 26.Dxc6 Tb2 27.Tb1 Te2 28.Dd5 Ab6 29.a5 Ac5 30.Ah4 c6 31.Dd1 Txc3 32.Ta1 De6 33.Af2 Dc4 34.a6 Ta8 35.Axc5 Dxc5 36.Da4 Tc2 37.Da5 Dxa5 38.Txa5 Tb2 39.h4 Tb6 40.a7 Tb7 41.Tfa1 g6 42.Rg1 d5 43.e5 Te7 44.f4 d4 45.Rf2 c5 46.T5a4 Te7 47.Rf3 c4 48.Re4 d3

49.Re3 Rf8 50.Rd2 Re7 51.Ta6 c3+ 52.Rxd3 c2 53.Tc1 Txa7 54.Txa7+ Txa7 55.Txc2 Re6 56.Re2 Rf5 57.g3 f6 58.exf6 ½-½

145. Landero Luna, V - Ramos Aguilar, J [D03]

1.d4 Cf6 2.Cf3 g6 3.Ag5 Ag7 4.Cbd2 d5 5.e3 0-0 6.Ad3 c5 7.c3 Db6 8.Db3 Cc6 9.0-0 c4 10.Dxb6 axb6 11.Ac2 Af5 12.Axf6 Axf6 13.e4 dxe4 14.Axe4 b5 15.Tfe1 Tfc8 16.a3 e6 17.Tad1 Tc7 18.Axf5 gxf5 19.Cf1 Td7 20.Cg3 Ce7 21.Ch5 Ah8 22.Td2 Tad8 23.Tde2 Cd5 24.g3 Rf8 25.Ch4 Td6 26.Cg2 Re8 27.h3 Rd7 28.f3 Tg8 29.Rf2 Rc7 30.g4 Tdd8 31.Ce3 fxd4 32.hxg4 Cxe3 33.Txe3 h6 34.T3e2 Tg5 35.Th1 Rc6 36.Th4 Tdg8 37.Rg3 Rd7 38.f4 T5g6 39.Rf3 Rc6 40.Teh2 b6 41.T2h3 Te8 42.Cg3 Ag7 43.Th5 Af8 44.Ce4 Te7 45.f5 exf5 46.Txf5 f6 47.Thh5 Teg7 48.Txf6+ Txf6+ 49.Cxf6 Tg6 50.Ce4 Ad6 51.Cxd6 Txd6 52.Rf4 Tg6 53.Rf5 1-0

146. Paredes Prats, J - Ramos Aguilar, J [D89]

1.d4 Cf6 2.c4 g6 3.Cc3 d5 4.cxd5 Cxd5 5.e4 Cxc3 6.bxc3 Ag7 7.Ac4 0-0 8.Ce2 c5 9.0-0 Cc6 10.Ae3 Ag4 11.f3 Ca5 12.Ad3 cxd4 13.cxd4 Ae6 14.Tc1 Axa2 15.Da4 Ab3 16.Db4 b6 17.Tc3 Ae6 18.Ag5 Te8 19.Ab5 Ad7 20.Axd7 Dxd7 21.Tfc1 Tac8 22.Txc8 Txc8 23.Txc8+ Dxc8 24.Dxe7 h6 25.Af6 Cc6 26.Dd6 De6 27.Dxe6 fxe6 28.Axg7 Rxg7 29.Rf2 a5 30.d5 exd5 31.exd5 Ce7 32.Cc3 Cf5 33.g4 Cd6 34.h4 b5 35.Re3 h5 36.Rd3 b4 37.Ca4 g5 38.hxg5 h4 39.Re2 Cc4 40.Cc5 h3 41.Rf2 h2 42.Rg2 Ce3+ 43.Rxh2 Cxd5 44.Rg3 Cc3 45.Rf4 a4 46.Cxa4 Cxa4 47.Re3 Cc3 48.Rd3 Cd5 ½-½

147. Landero Luna, V - Romero Sánchez, J [D13]

1.d4 Cf6 2.Cf3 c5 3.c3 cxd4 4.cxd4 d5 5.Cc3 Cc6 6.Af4 a6 7.Ce5 Db6 8.Cxc6 bxc6 9.a3 Dxb2 10.Ca4 Db5 11.Ad2 Db8 12.e3 e6 13.Aa5 Ad6 14.Ad3 0-0 15.Dc2 Ta7 16.h3 Ac7 17.Ab4 Te8 18.0-0 a5 19.Ac5 Ta8 20.Tab1 Ab7 21.Tfc1 Dc8 22.Cb6 Axb6 23.Txb6 h6 24.Db1 Aa6 25.Ad6 Axd3 26.Dxd3 Ce4 27.Txc6 Dd7 28.Ae5 Tec8 29.Dc2 De8 30.Ac7 De7 31.a4 Dd7 32.Dc1 Ta7 33.Ae5 Txc6 34.Txc6 Tb7 35.Ta6 Tb4 36.Ta8+ Rh7 37.f3 f6 38.fxe4 fxe5 39.Dc2 Te4 40.Db1 Tb4 41.Dd3 g6 42.exd5 Dxd5 43.Tc8 Dd6 44.Df1 De7 45.dxe5 Dg7 46.Te8 1-0

148. Barrababe Menal, E - Baldomero García, J [C06]

1.e4 e6 2.d4 d5 3.Cd2 Cf6 4.e5 Cfd7 5.Ad3 c5 6.c3 Cc6 7.Ce2 cxd4 8.cxd4 f6 9.exf6 Cxf6 10.0-0 Ad6 11.Cf3 Dc7 12.h3 0-0 13.Ae3 a6 14.a3 Ad7 15.Tc1 Tac8 16.b4 Db8 17.Cc3 b5 18.De2 e5 19.dxe5 Cxe5

20.Cxe5 Axe5 21.Ac5 Tfe8 22.Dc2 Ac6 23.Ce2 Ab7 24.Dd2 Ce4 25.Axe4 dxe4 26.De3 Tcd8 27.Tfd1 Txd1+ 28.Txd1 Td8 29.Txd8+ Dxd8 30.Ad4 Ab8 31.g3 Dd7 32.Rh2 Ac8 33.Cg1 Df5 34.Ac5 Ae6 35.Rg2 Ae5 36.Ad4 Ad6 37.Ab2 Ae7 38.Ad4 Ag5 39.Dc3 Dd5 40.Ae3 Af6 41.Dc1 Dc4 42.Dd2 Dd3 43.Dxd3 exd3 44.Ad2 Ad5+ 45.f3 g5 46.g4 Ab2 47.h4 Axa3 48.Ch3 a5 49.bxa5 b4 50.Cf2 b3 51.Ac3 d2 52.Cd1 h5 0-1

149. Martín Rodríguez, E - Baldomero García, J [D61]

1.d4 d5 2.c4 e6 3.Cf3 Cf6 4.Cc3 Ae7 5.Ag5 h6 6.Ah4 0-0 7.e3 Cbd7 8.Dc2 c5 9.cxd5 Cxd5 10.Axe7 Dxe7 11.Cxd5 exd5 12.Tc1 b6 13.dxc5 bxc5 14.Ab5 Tb8 15.Axd7 Axd7 16.Dxc5 Dxc5 17.Txc5 Txb2 18.0-0 Txa2 19.Cd4 Ae6 20.Tb1 a5 21.Tc7 Rh7 22.h3 Rg6 23.Tb6 Rf6 24.f4 g6 25.g4 Ta4 26.h4 Txd4 27.exd4 h5 28.f5 gxf5 29.g5+ Rg6 30.Tc5 Td8 31.Rf2 a4 32.Ta6 Tb8 33.Txd5 Tb2+ 34.Re3 Tb3+ 35.Rd2 Tb2+ 36.Rc1 Th2 37.Tda5 Txb4 38.d5 Te4 39.dxe6 fxe6 40.Txa4 Te5 41.Rd2 Rxg5 42.T6a5 Txa5 43.Txa5 Rf4 44.Ta8 e5 45.Th8 Rg4 46.Re3 f4+ 47.Re4 h4 48.Tg8+ Rh3 49.Rf3 Rh2 50.Tg5 h3 51.Txe5 Rg1 52.Ta5 1-0

150. Barrababe Menal, E - Martín Rodríguez, E [B12]

1.e4 e6 2.d4 d5 3.Cd2 g6 4.c3 Ag7 5.Ad3 Cf6 6.e5 Cfd7 7.Ce2 0-0 8.0-0 c5 9.f4 Cc6 10.Cf3 cxd4 11.cxd4 Cb6 12.b3 f6 13.Ae3 Cb4 14.Ab1 Ag4 15.a3 Cc6 16.h3 Axf3 17.Txf3 e6 18.Tg3 Tc8 19.Dd2 fxe5 20.fxe5 Cxe5 21.dxe5 Axe5 22.Ad4 Axd3 23.Cxg3 Dc7 24.Ce2 Tf7 25.Ad3 e5 26.Tc1 Dd6 27.Txc8+ Cxc8 28.Ab2 Dc5+ 29.Rh2 e4 30.Ac2 Ce7 31.b4 Dc7+ 32.Rg1 Dc4 33.Dd4 Dxd4+ 34.Axd4 b6 35.Ab3 Rf8 36.b5 Re8 37.a4 Rd7 38.a5 bxa5 39.Axa7 Tf8 40.Aa4 Rd6 41.Ab6 Cf5 42.g4 Ch4 43.Af2 Cf3+ 44.Rg2 h5 45.gxh5 gxh5 46.h4 e3 47.Axe3 Cxh4+ 48.Rg1 Cf3+ 49.Rg2 Ce1+ 50.Rg1 Cd3 51.Ac2 Ce1 52.Ad1 Tg8+ 53.Rf1 Cd3 54.Cd4 Tf8+ 55.Re2 Cb2 56.Ac2 Cc4 ½-½

151. Boada Llombart, J - Baldomero García, J [C06]

1.e4 e6 2.d4 d5 3.Cd2 Cf6 4.e5 Cfd7 5.c3 c5 6.Ad3 Cc6 7.Ce2 cxd4 8.cxd4 f6 9.exf6 Cxf6 10.0-0 Ad6 11.Cf3 Dc7 12.h3 0-0 13.Ae3 a6 14.Tc1 Ad7 15.Te1 Db6 16.Dd2 Tac8 17.Cc3 Dd8 18.a3 Ca5 19.De2 Db6 20.Ce5 Cb3 21.Tcd1 Ae8 22.Ab1 Ca5 23.Ag5 Rh8 24.Dd3 Te7 25.b4 Cc4 26.Axf6 gxf6 27.Cxc4 dxc4 28.De3 Te7 29.Ce4 Dc7 30.Cxd6 Dxd6 31.d5 Aa4 32.Td4 Td8 33.Txc4 Dxd5 34.Tec1 Dd2 35.Tc8 Dd7 36.T8c7 Dd6 37.Txe7 Dxe7 38.Ae4 Ab5 39.Da7 Dd7 40.Dxb7 Dxb7 41.Axb7 Td4 42.Tc7 Td1+ 43.Rh2

Ta1 44.Tf7 Txa3 45.Txf6 Ac4 46.Tf4 Ab5 47.Te4 Ad7 48.Tc4 Ta4 49.Ac6 Axc6 50.Txc6 e5 51.Te6 Txb4 52.Txe5 Tf4 53.Rg3 Tf7 54.f4 Rg7 55.Tg5+ Rf8 56.Ta5 Tf6 57.f5 Tb6 58.Rf4 Rg7 59.g4 Rf7 60.g5 Tb3 61.Rg4 Tb6 62.Tc5 Tb5 63.Tc7+ Rf8 64.f6 1-0

152. Barrababe Menal,E - Cutillas Ripoll,P [B86]

1.e4 c5 2.Cf3 d6 3.d4 cxd4 4.Cxd4 Cf6 5.Cc3 a6 6.Ac4 e6 7.a3 Ae7 8.Aa2 0-0 9.0-0 b5 10.f4 Ab7 11.f5 e5 12.Cde2 Cbd7 13.Cg3 Tc8 14.Ag5 Txc3 15.bxc3 Cxe4 16.Axe7 Dxe7 17.Cxe4 Axe4 18.Ad5 Cf6 19.Axe4 Cxe4 20.Tf3 Tc8 21.De1 Tc4 22.Td1 Dc7 23.Tdd3 h6 24.h3 Dc5+ 25.Rh2 Dxa3 26.Tfe3 Cf6 27.Dd2 Rh7 28.Txd6 Ce4 29.Txe4 Txe4 30.Td7 Da2 31.f6 Dc4 32.fxg7 Te2 33.Dxh6+ Rxh6 34.g8D Df4+ 35.Dg3 Dxc3+ 36.Rxc3 Txc2 37.Txf7 Txc3+ 38.Rh4 Rg6 39.Tb7 Tc6 40.g4 e4 41.Rg3 Te6 42.Rf2 Rg5 43.Re3 Th6 44.Tg7+ Rf6 45.Tg8 Txh3+ 46.Rxe4 b4 47.g5+ Rf7 48.Tb8 Th1 49.Tb7+ Rf8 50.Rf4 Tf1+ 1/2-1/2

153. Cutillas Ripoll,P - Martín Clemente,J [E69]

1.d4 Cf6 2.c4 g6 3.Cc3 Ag7 4.g3 0-0 5.Ag2 d6 6.Cf3 Cbd7 7.0-0 e5 8.e4 c6 9.h3 Te8 10.Ae3 exd4 11.Cxd4 Cc5 12.Dc2 De7 13.Tfe1 Ad7 14.Cb3 Ae6 15.Cxc5 dxc5 16.b3 Cd7 17.Tad1 Tad8 18.f4 f6 19.Td3 b6 20.Ted1 Cf8 21.Dd2 Td7 22.Txd7 Dxd7 23.Dxd7 Axd7 24.Rf2 Rf7 25.Ce2 Re7 26.g4 Td8 27.f5 Ae8 28.Txd8 Rxd8 29.Cf4 Af7 30.Cd3 Cd7 31.h4 h6 32.Af3 Re7 33.a4 a5 34.Re2 Ce5 35.Cxe5 fxe5 36.Rd3 Ae8 37.g5 hxg5 38.Axg5+ Af6 39.Re3 Axg5+ 40.hxg5 Rf7 41.Rf2 Rg7 42.Rg3 Af7 43.Ag4 Ae8 44.Ah3 Af7 45.Rh4 Ae8 46.fxg6 Axg6 47.Af5 Ae8 48.g6 Rh6 49.Rh3 1-0

154. Cutillas Ripoll,P - Torres Sánchez,A [B48]

1.e4 c5 2.Cf3 e6 3.d4 cxd4 4.Cxd4 a6 5.Cc3 Cc6 6.Ae2 Dc7 7.0-0 Cf6 8.Ae3 Ce5 9.f4 Cc4 10.Axc4 Dxc4 11.e5 Cd5 12.Cxd5 Dxd5 13.De2 b5 14.Tfd1 Ab7 15.Cb3 De4 16.Td4 Dg6 17.Tad1 Ad5 18.Df2 Df5 19.T4d2 Tc8 20.Cd4 Dg4 21.Ce2 Ae7 22.h3 Dh4 23.Cg3 f6 24.Cf5 Dxf2+ 25.Axf2 Af8 26.Ce3 Ac6 27.c3 fxe5 28.fxe5 Ae7 29.Cc2 Tf8 30.Ad4 Tf7 31.Tf2 Ae4 32.Tdd2 d5 33.exd6 Axd6 34.Tfe2 Ad5 35.Axg7 Ae7 36.Ah6 Axa2 37.Cd4 Ac4 38.Te1 Ac5 39.Rh2 Tf6 40.Ag7 1-0

155. Baldomero García,J - Suárez Sedeño,M [E11]

1.d4 Cf6 2.c4 e6 3.g3 Ab4+ 4.Ad2 De7 5.Cf3 Cc6 6.Cc3 0-0 7.Ag2 Ca5 8.b3 b6 9.0-0 Ab7 10.Dc2 Tfe8 11.Tfd1 d5 12.cxd5 exd5 13.e3 c6 14.Ch4 g6 15.Te1 c5 16.Ah3 Tc6 17.Cf3 cxd4 18.Cxd4 Tc7 19.Tac1 Aa3 20.Ted1 a6 21.Dd3 Ce4 22.Ag2 Tac8 23.Cde2 Cxd2

24.Txd2 Ab4 25.Tc1 De5 26.Tdc2 Aa3 27.Td1 Ab4 28.f4 De6 29.Tcc1 Aa3 30.Tb1 Te7 31.Rf2 Tce8 32.Cxd5 Axd5 33.Axd5 Dxe3+ 34.Dxe3 Txe3 35.Cd4 Tc3 36.g4 Rg7 37.Rf1 b5 38.Ag2 h6 39.Te1 Td8 40.Tbd1 Td6 41.Td2 Tc8 42.Ted1 Tcd8 43.Re2 Ab4 44.Td3 Te8+ 45.Rf3 Ted8 46.Af1 Ac5 47.Ce2 Cc6 48.Txd6 Txd6 49.Txd6 Axd6 50.a4 Ca5 51.b4 Cc6 52.axb5 1/2-1/2

156. Lanz Calavia,J - Cruzado Dueñas,C [B75]

1.e4 c5 2.Cf3 d6 3.d4 cxd4 4.Cxd4 Cf6 5.Cc3 g6 6.Ae3 Ag7 7.f3 Cc6 8.Dd2 Ad7 9.0-0-0 Tc8 10.g4 h5 11.g5 Ch7 12.f4 0-0 13.Ae2 Te8 14.f5 Da5 15.Rb1 a6 16.Thf1 b5 17.h4 Ae5 18.Cxc6 Axc6 19.Ad4 Dc7 20.Axe5 dxe5 21.Cd5 Axd5 22.exd5 Dd6 23.Ad3 Tc5 24.Ae4 Tc4 25.Tde1 Td4 26.Df2 Tf8 27.c3 Tc4 28.Dc2 Rg7 29.De2 Te8 30.a3 Cf8 31.Df2 Cd7 32.fxg6 f6 33.Df5 Th8 34.De6 Dxe6 35.dxe6 Cc5 36.gxf6+ exf6 37.Af5 Te8 38.Td1 Txh4 39.Td5 Cxe6 40.Td7+ Rg8 41.Ac2 Tf4 42.Th1 e4 43.Txh5 e3 44.Tdh7 Rf8 45.Th1 Cg7 46.Te1 Te5 47.Th8+ Re7 48.Th7 Rf8 0-1

157. Landero Luna,V - Lanz Calavia,J [A46]

1.d4 e6 2.Cf3 Cf6 3.Ag5 c5 4.e3 Db6 5.Cbd2 Dxb2 6.Ad3 cxd4 7.exd4 Cc6 8.Cc4 Db4+ 9.Ad2 De7 10.0-0 d5 11.Cce5 Cxe5 12.Cxe5 Dd8 13.Df3 a6 14.Tab1 Ae7 15.Tfe1 0-0 16.Ag5 Ce4 17.Axe7 Dxe7 18.Axe4 dxe4 19.Dxe4 Td8 20.Tb3 f5 21.Df4 b5 22.Tg3 Ab7 23.h4 Td5 24.h5 Df6 25.c3 Tad8 26.Tee3 b4 27.Tg5 bxc3 28.Teg3 T8d7 29.Cxd7 Txd7 30.Db8+ Df8 31.Dxf8+ Rxf8 32.Txc3 Rf7 33.Tc4 Ad5 34.Ta4 Rf6 35.Tg3 Td6 36.Tga3 Ab7 37.Tc4 f4 38.Tc7 Ad5 39.f3 Tb6 40.Ta7 Ac4 41.Tc3 Tb4 42.a3 Ta4 43.Tb7 a5 44.Ta7 h6 45.Rh2 g6 46.hxg6 1-0

158. Baldomero García,J - Lanz Calavia,J [A33]

1.d4 e6 2.c4 Cf6 3.g3 c5 4.Cf3 cxd4 5.Cxd4 Cc6 6.Ag2 Ab4+ 7.Cc3 0-0 8.0-0 De7 9.Cc2 Axc3 10.bxc3 Td8 11.Aa3 d6 12.Tb1 Dc7 13.Cd4 Cxd4 14.Dxd4 e5 15.Dd3 Ae6 16.Txb7 Dxc4 17.Dxc4 Axc4 18.Td1 d5 19.Ae7 Tdb8 20.Txb8+ Txb8 21.Axf6 gxf6 22.Axd5 Axe2 23.Tc1 Tb2 24.a3 Aa6 25.h4 Ac8 26.c4 Tb3 27.a4 Tb4 28.a5 Rf8 29.Ac6 Re7 30.c5 Rd8 31.Rg2 Rc7 32.Ae8 Ae6 33.Td1 Tc4 34.c6 Af5 35.f3 1-0

159. García Gutiérrez,F - Lanz Calavia,J [E10]

1.d4 e6 2.Cf3 Cf6 3.c4 c5 4.d5 b5 5.Ag5 Da5+ 6.Dd2 Dxd2+ 7.Cbx2 bxc4 8.Axf6 gxf6 9.e4 Ca6 10.Axc4 Cc7 11.Td1 Tg8 12.0-0 Tb8 13.b3 Ab7 14.Tfe1 d6 15.Cf1 Rd7 16.Ce3 Ah6 17.e5 Axe3 18.dxe6+ Cxe6 19.Axe6+ fxe6 20.Txd6+ Re7 21.Txe3 fxe5 22.Td1 Tbd8 23.Tc1 Axf3 24.Txf3 Td2 25.g3 e4 26.Tf4 Rd6

27.Txe4 Txa2 28.Td1+ Re7 29.Tde1 Ta6 30.Th4 Tg7
31.Th6 Rd7 32.Te5 Tc6 33.f4 a5 34.Rf2 Te7 35.Re2
Rd6 36.Rd3 Tb6 37.Rc3 Tb4 38.Te2 a4 39.bxa4 1-0

161. Martín Clemente, J - García Gutiérrez, F [B08]

1.e4 d6 2.d4 Cf6 3.Cc3 g6 4.Cf3 Ag7 5.h3 0-0 6.Ae3
c6 7.a4 d5 8.e5 Ce8 9.Ae2 f6 10.0-0 fxe5 11.Cxe5
Cd7 12.Cg4 Cdf6 13.Ce5 Cd6 14.a5 Cd7 15.Cxd7
Axd7 16.Dd2 Cf5 17.Tfd1 Cxe3 18.Dxe3 Dc7 19.Af1
e5 20.dxe5 Axe5 21.Te1 Ah2+ 22.Rh1 Tfe8 23.Dc5
Ae5 24.Ad3 b6 25.Db4 b5 26.Db3 Ag7 27.Tf1 a6
28.Ce2 Te5 29.c3 Tae8 30.Dd1 c5 31.Cg1 Ac6 32.Cf3
T5e7 33.Rg1 Df4 34.Tb1 d4 35.cxd4 c4 36.Ac2 Td8
0-1

162. Romero Sánchez, J - Baldomero García, J [E04]

1.d4 d5 2.Cf3 Cf6 3.c4 e6 4.g3 dxc4 5.Ag2 a6 6.0-0
Cc6 7.Cc3 Cd5 8.e4 Cb6 9.Ae3 Ab4 10.Dc2 0-0
11.Tad1 Ad6 12.Ce5 Axe5 13.dxe5 De7 14.f4 Cd7
15.Da4 Db4 16.Dxb4 Cxb4 17.Td2 Td8 18.Tfd1 b5
19.Af1 Cc6 20.Ac5 h6 21.a4 b4 22.Ca2 c3 23.bxc3
b3 24.Cc1 Cxc5 25.Txd8+ Cxd8 26.Txd8+ Rh7

27.Td2 Tb8 28.Tb2 Ad7 29.Rf2 Cxe4+ 30.Re3 Cxc3
31.Ad3+ g6 32.Txb3 Cd5+ 33.Re4 f5+ 34.exf6 Cxf6+
35.Rf3 Txb3 36.Cxb3 Axa4 37.Cd4 Ad1+ 0-1

163. Cutillas Ripoll, P - Baldomero García, J [D66]

1.c4 e6 2.Cc3 d5 3.d4 Cf6 4.Ag5 Ae7 5.e3 0-0 6.Cf3
h6 7.Ah4 Cbd7 8.Tc1 c6 9.Ad3 b6 10.0-0 Ab7 11.cxd5
cxd5 12.De2 a6 13.a3 b5 14.Ab1 Tc8 15.h3 Cb6
16.Ce5 Te8 17.f4 Cc4 18.g4 Cd7 19.Axe7 Dxe7
20.Cxd7 Dxd7 21.h4 a5 22.g5 b4 23.axb4 axb4 24.Cd1
hgx5 25.hxg5 Aa6 26.Cf2 Ab5 27.Cg4 Rf8 28.Dh2
Re7 29.f5 Dd6 30.f6+ gxf6 31.gxf6+ Rd7 32.Dxd6+
Rxd6 33.Ch6 Tc7 34.Tf2 Ta8 35.Ad3 Tac8 36.b3 Ca3
37.Txc7 Txc7 38.Ag6 Ae8 39.Ah5 Rc6 40.Rg2 Cb5
41.Rf3 Ta7 42.Rf4 Cd6 43.Tc2+ Rd7 44.Cg4 Ta1
45.Ce5+ Rd8 46.Cd3 Ce4 47.Tc1 Ta2 48.Af3 Cxf6
½-½

V Campeonato de España de Ajedrez Postal por Equipos

PRIMERA DIVISION

Fecha de comienzo: 1. Julio. 2000

Situación al 30. Diciembre. 2002

Director del Torneo: Carlos Flores Gutiérrez

48	V CEAPE 1/1	Equipos	1	2	3	4	5	6	7	8	9	10	11	Puntos	En juego
1	Martí Cruz, Joaquín	Cástulo	1	0,5	0,5	0,5	0	0	0,5	0,5	1	4,5	2		
2	López Mateo, Juan Carlos	Basilio	0	0	0	0	0	0	0	0	0	0	0		
3	Sánchez Ródenas, Antonio	Caape I	0,5	1	0	0,5	0,5	0	0	0,5	0,5	3,5	2		
4	Cuadrado W-H, Guillermo	Castellana	0,5	1	1	0,5	0,5	0,5	0,5	1	1	6,5	1		
5	Bernad Suárez, Antonio	El Soto	0,5	1	0,5	0,5	0,5	0	0,5	0,5	0,5	5	0		
6	Seris-Granier G, Manuel	Keres	1	0,5	0,5	0,5	0	0,5	0	0,5	1	4,5	2		
7	Fernández Fuentes, F. Javier	Capablanca	1	1	0,5	1	0	1	0	1	1	6,5	2		
8	Fernández Vicente, Carmelo	Tarragona	1	0,5	0,5	0	0	1	0,5	1	4,5	3			
9	Roig Grau, Jesús	Foment	0,5	1	1	0,5	0,5	1	1	0	0,5	0,5	6,5	0	
10	Peñafiel López, Juan	Galileo	0,5	1	0,5	0	0,5	0,5	0	0,5	0,5	4	1		
11	Montecatine Ríos, Ricardo	Moncase	0	1	0,5	0	0,5	0	0	0	0,5	2,5	1		

Mate Postal

Fecha de comienzo: 1. Julio. 2000

Situación al 30. Diciembre. 2002

Director del Torneo: Carlos Flores Gutiérrez

47	V CEAPE 1/2	Equipos	1	2	3	4	5	6	7	8	9	10	11	Puntos	En juego
1	Romo Martín, Alfonso	Cástulo	1	1	1	1	1	1	0	0	0	0	0	5	4
2	Blanquer Cots, Germán	Basilio	0	0	0	0	0	1	0	0	0	0	0	1	0
3	Márquez Abreu, Carlos J.	Caepa I	0	1	1	0,5	0,5	1	0	0,5	0	0	0	4,5	2
4	de Paz Nistal, Santiago	Castellana	0	1	0	0,5	1	0,5	0	0	0	1	0	4	1
5	Chamorro Areses, Antonio	El Soto	0	1	0,5	0,5	1	1	0	1	0,5	1	0	6,5	0
6	Alfaro de Hombre, José M.	Keres	0	0	0,5	0	0	0	0	0	0	0	0	0,5	0
7	Comas Andreu, Jordi	Capablanca	0	1	0	0,5	0	1	0,5	0,5	0	0,5	0	4	2
8	Moreno Carretero, Carlos	Tarragona	1	1	1	1	1	1	0,5	1	0,5	1	0	9	0
9	Canal Oliveras, Joan	Foment	0	1	0,5	1	0	1	0,5	0	0	0,5	0	4,5	1
10	Castelló Benavent, Joaquín J.	Galileo	0	1	0	0	0,5	1	0	0,5	1	0	0	4	4
11	Cañizares Romero, José A.	Moncase	0	1	0	0	0	1	0,5	0	0,5	1	0	4	2

Fecha de comienzo: 1. Julio. 2000

Situación al 30. Diciembre. 2002

Director del Torneo: Carlos Flores Gutiérrez

50	V CEAPE 1/3	Equipos	1	2	3	4	5	6	7	8	9	10	11	Puntos	En juego
1	Morales de la Rosa, Enrique	Cástulo	1	1	0	0	0	0	0	0,5	0	0	0	1,5	0
2	Benloch Guirau, Alvaro	Basilio	0	0	0	0	0	0	0	0	0	0	0	0	0
3	Miró Jordá, Joan	Caepa I	1	1	1	0	1	1	0	0,5	0,5	0	0,5	5,5	2
4	Perea Montero, Luis A.	Castellana	0	1	0	0	1	0	0	0,5	1	0,5	0	4	2
5	Argüeso Palomino, Manuel	El Soto	1	1	0	0	0,5	0	0,5	0,5	0,5	0,5	0,5	4,5	0
6	Palma Gálvez, Félix	Keres	0	1	0	0	0,5	0,5	0	0,5	0	0	0	2,5	0
7	Sánchez Bernardino, Miguel A.	Capablanca	1	1	1	0	1	0,5	1	0	1	1	1	7,5	2
8	Solanas Gómez, Agustí	Tarragona	0,5	1	0,5	1	0,5	1	0	0,5	1	1	1	7	0
9	Paredes Prats, Josep	Foment	1	1	0,5	0,5	0,5	0,5	0,5	0,5	1	0,5	0	6	1
10	Merino, Juan/Castelló, Ignacio	Galileo	1	1	0	0	0,5	1	0	0	0	0	0	3,5	2
11	Romero Sánchez, Jesús	Moncase	1	1	0,5	0,5	0,5	1	0	0	0,5	0	0	5	1

Fecha de comienzo: 1. Julio. 2000

Situación al 30. Diciembre. 2002

Director del Torneo: Carlos Flores Gutiérrez

52	V CEAPE 1/4	Equipos	1	2	3	4	5	6	7	8	9	10	11	Puntos	En juego
1	Rodríguez Martos, Antonio	Cástulo	1	0	0,5	0	0	0,5	0	0	0	1	1	3	0
2	Soliño Nebot, Leonardo	Basilio	1	0,5	0,5	0	0,5	1	1	0	1	1	1	6	1
3	Weber, Jörg	Caepa I	0,5	0,5	0,5	0,5	0,5	1	0,5	1	1	1	1	7	0
4	Gámez Gámez, Sergio	Castellana	1	0,5	0,5	0,5	0,5	0	0,5	1	1	1	0	5	2
5	de Pablo Chamorro, Pedro	El Soto	1	1	0,5	0,5	0,5	0,5	0	1	1	1	1	7	0
6	Romero Valencia, Fernando	Keres	0,5	0,5	0,5	0,5	0,5	0,5	0,5	0	0	0	0	3,5	0
7	Solsona Manonelles, Josep	Capablanca	1	0	0	0	0,5	0,5	0	0	0,5	0	0	2,5	2
8	Martí Pericot, Juan M.	Tarragona	1	0	0,5	1	1	0,5	1	0	1	1	1	7	0
9	Armengol Mateo, Jaume	Foment	1	1	0	0,5	0	1	1	0	1	1	1	6,5	1
10	Castelló Benavent, José M.	Galileo	0	0	0	0	0	1	0,5	0	0	0	0	1,5	0
11	Carbó Fernández, Jorge	Moncase	0	0	0	0	0	1	1	0	0	1	0	3	0

Fecha de comienzo: 1. Julio. 2000

Situación al 30. Diciembre. 2002

Director del Torneo: Carlos Flores Gutiérrez

197	V CEAPE/1	1	2	3	4	5	6	7	8	9	10	11	Puntos	En juego
1	A.C. CÁSTULO		3	2	1,5	1,5	1,5	0	0,5	0,5	1,5	2	14	6
2	C.D. BASILIO	1		0,5	0	0	1,5	1	1	0	1	1	7	1
3	CAPEA I	2	3,5		1,5	2,5	2,5	2	1	2	1,5	2	20,5	6
4	CASTELLANA S.C.	1,5	3	1,5		2,5	2	1	0	1,5	3	3,5	19,5	6
5	C.D.M. EL SOTO	2,5	4	1,5	1,5		2,5	1,5	1	3	2,5	3	23	0
6	C.A. KERES	0,5	2,5	1,5	1	1,5		1	1	0,5	0,5	1	11	2
7	C.E. CAPABLANCA	3	3	1	1	2,5	2		2,5	0,5	2,5	2,5	20,5	8
8	C.E. TARRAGONA	2,5	3	2	3	3	3	1,5		2,5	3	4	27,5	3
9	FOMENT MARTINENC	2,5	4	2	2,5	1	3,5	1,5	1,5		2,5	2,5	23,5	3
10	GALILEO GALILEI	1,5	3	0,5	0	1,5	3,5	0,5	1	1,5		0	13	7
11	MONCASE-PIPA	1	3	1	0,5	1	3	1,5	0	1,5	2		14,5	4

SEGUNDA DIVISION

Fecha de comienzo: 1. Julio. 2000

Situación al 31. Diciembre. 2002

Director del Torneo: Carlos Flores Gutiérrez

44	V CEAPE 2/1	Equipos	1	2	3	4	5	6	7	8	9	10	Puntos	En juego
1	de la Fuente González	Móstoles		0	0	0	0,5		1	0	0,5	1	3	1
2	Muñoz Moreno, F. Javier	Ronda	1		0,5	1	1	1	1	0,5	1	1	8	0
3	Rodríguez Forner, Josep R.	S.Barbara	1	0,5		1	1	1	1	0	0,5	1	7	0
4	Pérez Marco, Gabriel	Tres Peons	1	0	0		1	1	1	0,5	0,5	1	6	0
5	Schöbel, Wolfgang	Capea II	0,5	0	0	0		1	1	0	0,5	1	4	0
6	Fernández Rodríguez, Ramón	Capea III		0	0	0	0		1	0	0	1	2	1
7	Pérez Rubio, Carlos	Capea IV	0	0	0	0	0	0		0	0	0	0	0
8	Juárez de Vena, Antonio	Los Angeles	1	0,5	1	0,5	1	1	1		0,5	1	7,5	0
9	Barrios Troncoso, José A.	Bierzo	0,5	0	0,5	0,5	0,5	1	1	0,5		1	5,5	0
10	Mataix Arbona, César	Eurogecima	0	0	0	0	0	0	1	0	0		1	0

Fecha de comienzo: 1. Julio. 2000

Situación al 31. Diciembre. 2002

Director del Torneo: Carlos Flores Gutiérrez

39	V CEAPE 2/2	Equipos	1	2	3	4	5	6	7	8	9	10	Puntos	En juego
1	Fuentes Arjona, Antonio	Móstoles		0	0		0	0	0	1	1	0	2	1
2	Lara Ruiz, Juna	Ronda	1		1		0,5	1	0,5	1	1	0,5	6,5	1
3	Duart Fernández, Juan A.	S.Barbara	1	0		0,5	0	0	0,5	1	1	0	4	0
4	Morales Pecino, Benito	Tres Peons			0,5			0	0,5	1	1		3	4
5	Herrera Arteaga, Juan R.	Capea II	1	0,5	1			0	0,5	1	1		5	2
6	Albano Rivarés, Fernando	Capea III	1	0	1	1	1		0,5	1	1	0,5	7	0
7	Márquez Bocado, Manuel	Capea IV	1	0,5	0,5	0,5	0,5	0,5		1	1		5,5	1
8	Alvarez Díaz, Ismael	Los Angeles	0	0	0	0	0	0	0		0	0	0	0
9	Rodríguez Rodríguez, Antonio	Bierzo	0	0	0	0	0	0	0	0		0	0	0
10	Montoya Belló, Félix J.	Eurogecima	1	0,5	1			0,5		1	1		5	3

Mate Postal

Fecha de comienzo: 1. Julio. 2000

Situación al 31. Diciembre. 2002

Director del Torneo: Carlos Flores Gutiérrez

35	V CEAPE 2/3	Equipos	1	2	3	4	5	6	7	8	9	10	Puntos	En juego
1	Aguilar Melián, Antonio	Móstoles		1	1	1	0,5	1	0,5	1			6	2
2	Romero Rodríguez, Juan	Ronda	0		0,5	0,5	1	1	1	1	0,5	0,5	6	0
3	Segura Romeu, Joaquín T.	S.Barbara	0	0,5		1	1		0	1			3,5	3
4	Farguell Baró, Jordi	Tres Peons	0	0,5	0		1	1	0,5	1		0	4	1
5	Llorach Gracia, Tomás	Capea II	0,5	0	0	0			0	1	0	0	1,5	1
6	Domenche Redondo, Francesc	Capea III	0	0		0				1			1	5
7	Castells Pellicer, Antonio	Capea IV	0,5	0	1	0,5	1			1	0,5	0,5	5	1
8	Nuñez Galván, Fernando	Los Angeles	0	0	0	0	0	0	0		0	0	0	0
9	López Senra, José	Bierzo		0,5			1		0,5	1		0,5	3,5	4
10	Mullor Gómez, Luis	Eurogecima		0,5		1	1		0,5	1	0,5		4,5	3

Fecha de comienzo: 1. Julio. 2000

Situación al 31. Diciembre. 2002

Director del Torneo: Carlos Flores Gutiérrez

41	V CEAPE 2/4	Equipos	1	2	3	4	5	6	7	8	9	10	Puntos	En juego
1	López Gómez, Miguel	Móstoles		1	0,5	0		0		1	0		2,5	3
2	González Haro, Emilio	Ronda	0		0	0	0	1	1	1	0	0	3	0
3	Carbonell Vallés, Carlos	S.Barbara	0,5	1			1	1	1	1	0,5	1	7	1
4	Torrents Ludewig, Miquel	Tres Peons	1	1			1	1	1	1	0,5	1	7,5	1
5	Martínez Galiano, Manuel	Capea II		1	0	0		0,5	1	1	0	0	3,5	1
6	Lucena Cifré, Rafael J.	Capea III	1	0	0	0	0,5		1	1	0	0	3,5	0
7	Albert Brillas, Robert	Capea IV		0	0	0	0	0		1	0	0	1	1
8	Hernández Rodríguez, José M.	Los Angeles	0	0	0	0	0	0	0		0	0	0	0
9	Bodelón Rodríguez, Tomás	Bierzo	1	1	0,5	0,5	1	1	1	1		0	7	0
10	Ferré Pérez, Alberto	Eurogecima		1	0	0	1	1	1	1	1		6	1

Fecha de comienzo: 1. Julio. 2000

Situación al 31. Diciembre. 2002

Director del Torneo: Carlos Flores Gutiérrez

159	V CEAPE/2	Equipos	1	2	3	4	5	6	7	8	9	10	Puntos	En juego
1	A.D.A. MÓSTOLES			2	1,5	1	1	1	1,5	3	1,5	1	13,5	7
2	ATLÉTICO RONDA		2		2	1,5	2,5	4	3,5	3,5	2,5	2	23,5	1
3	C.E. SANTA BARBARA		2,5	2		2,5	3	2	2,5	3	2	2	21,5	4
4	C.E. TRES PEONS		2	1,5	0,5		3	3	3	3,5	2	2	20,5	6
5	CAPEA II		2	1,5	1	0		1,5	2,5	3	1,5	1	14	4
6	CAPEA III		2	0	1	1	1,5		2,5	3	1	1,5	13,5	6
7	CAPEA IV		1,5	0,5	1,5	1	1,5	0,5		3	1,5	0,5	11,5	3
8	C. LOS ANGELES		1	0,5	1	0,5	1	1	1		0,5	1	7,5	0
9	C.A. BIERZO		1,5	1,5	1	1	2,5	2	2,5	2,5		1,5	16	4
10	EUROGECIMA		1	2	1	1	2	1,5	2,5	3	2,5		16,5	7

Martínez Galiano,M - Bodelón Rodríguez,T [E21]**V CEAPE – 2ª División – Tablero 4**

1.d4 Cf6 2.c4 e6 3.Cc3 Ab4 4.Ad2 0-0 5.Cf3 b6 6.e3 Ab7 7.Ad3 d5 8.cxd5 exd5 9.Tc1 Ae7 10.0-0 c5 11.dxc5 bxc5 12.Te1 Cc6 13.a3 Te8 14.Dc2 Db8 15.e4 c4 16.Af1 Cg4 17.g3 Ac5 18.Af4 Dd8 19.Cd1 dxe4 20.Txe4 Dd5 21.Axc4 Dxe4 22.Axf7+ Rh8 23.Dxe4 Txe4 24.Ad5 Txf4 25.gxf4 Ab6 26.Rg2 Ca5 27.Axb7 Cxb7 28.Ce5 Cxe5 29.fxe5 Cc5 30.Tc3 Ce6 31.Tc6 Te8 32.Cc3 Rg8 33.Cd5 Ad4 34.f4 Axb2 35.a4 Td8 36.Txe6 Txd5 37.Ta6 Ad4 38.a5 g5 39.Rf3 gxf4 40.Re4 Txe5+ 41.Rxd4 Tf5 42.Tc6 f3 43.Tc1 Txa5 44.Tf1 Ta3 45.Re4 a5 46.Rf5 Rf7 47.Re4 Re6 48.h4 Tb3 0-1

FASES DE CANDIDATOS

Fecha de comienzo: 12. Julio. 1999

Situación al 31. Diciembre. 2002

Director del Torneo: Carlos Flores Gutiérrez

54	XXI Fase de Candidatos	1	2	3	4	5	6	7	8	9	10	11	Puntos	En juego
1	Ferrandis Pérez, José		0	1	0	0,5	0,5	1	0,5	0,5	1	1	6	0
2	Rodríguez Ibrán, Javier	1		0	0	1	0	0	0	0	0	0	2	0
3	Boada Lombart, Jorge	0	1		0,5	0,5		1	0	1	0	0,5	4,5	1
4	Cañizares Romero, José A.	1	1	0,5		0,5	0,5	0	0,5	0	0,5	0,5	5	0
5	Werner i Serrat, Jordi	0,5	0	0,5	0,5		0	0	0,5	0,5	0,5	1	4	0
6	Montoya Belló, Félix José	0,5	1		0,5	1		1	0,5	1	0	1	6,5	1
7	Vázquez Acevedo, Antonio	0	1	0	1	1	0		0	0	0,5	0	3,5	0
8	Cruzado Dueñas, Carlos	0,5	1	1	0,5	0,5	0,5	1		1	0,5	0,5	7	0
9	Pérez Millán, Mario	0,5	1	0	1	0,5	0	1	0		0,5	0,5	5	0
10	Aguilar Melián, Antonio	0	1	1	0,5	0,5	1	0,5	0,5	0,5		1	6,5	0
11	de Carlos Arregui, Iñigo	0	1	0,5	0,5	0	0	1	0,5	0,5	0		4	0

Muñoz Moreno,F - A.S.Rodenas [A29]**XX Fase de Candidatos**

1.c4 e5 2.Cc3 Cf6 3.Cf3 Cc6 4.g3 d5 5.cxd5 Cxd5 6.Ag2 Cb6 7.0-0 Ae7 8.a3 0-0 9.b4 Ae6 10.Tb1 f6 11.d3 Cd4 12.Ae3 Cxf3+ 13.Axf3 c6 14.Dc2 Cd5 15.Ac5 a5 16.Ca4 axb4 17.axb4 Te8 18.Tfd1 Db8 19.d4 exd4 20.Txd4 Txa4 21.Axd5 Axc5 22.Axe6+ Txe6 23.Dxc5 De8 24.Tbd1 Ta8 25.e3 Te7 26.h4 h6 27.Rg2 Df7 28.Df5 Te5 29.Dd3 Tae8 30.Ta1 Td5 31.Txd5 Dxd5+ 32.Dxd5+ cxd5 33.Ta5 Td8 34.Tb5 Td7 35.Rf3 Rf7 36.Re2 g5 37.hxg5 hxg5 38.Rd3 g4 39.Rd4 Re6 40.Tb6+ Re7 41.Rc5 Rf7 42.Td6 Tc7+ 43.Rxd5 Tc2 44.Td7+ Rg6 45.Txb7 Txf2 46.Tb8 Tf3 47.Tg8+ Rh5 48.b5 Txe3 49.b6 Tb3 50.Rc5 f5 51.Ta8 f4 52.gxf4 Rg6 53.Rc6 Tc3+ 54.Rb5 Tb3+ 55.Ra6 Ta3+ 56.Rb7 Tb3 57.Ra7 Ta3+ 58.Rb7 Tb3 59.Tf8 g3 60.Ra7 Rg7 61.Tf5 Ta3+ 62.Rb8 Tb3 63.b7 Rg6 64.Tc5 ½-½

Cruzado Dueñas,C - Montoya Bello,F [B41]**XXI Fase de Candidatos**

1.e4 c5 2.Cf3 e6 3.d4 cxd4 4.Cxd4 a6 5.c4 Cf6 6.Cc3 Dc7 7.a3 Cxe4 8.Cxe4 De5 9.Ad3 Dxd4 10.De2 Ae7 11.Ae3 De5 12.0-0 Dc7 13.Ad4 e5 14.Ae3 d6 15.f4 0-0 16.Cc3 Cc6 17.Cd5 Dd8 18.fxe5 dxe5 19.Tad1 Ae6 20.Ab6 Dc8 21.De4 f5 22.Cxe7+ Cxe7 23.Dxe5 Cg6 24.Dd6 Dd7 25.c5 Dxd6 26.cxd6 Ad7 27.Ac4+ Rh8 28.Ad5 Tae8 29.Tfe1 Te5 30.Txe5 Cxe5 31.Te1 Te8 32.Te3 Cc6 33.Txe8+ Axe8 34.Ae6 Ce5 35.Axf5 Ad7 36.Ae4 Ac6 37.Axc6 bxc6 38.Rf2 Rg8 39.Ad4 Cd7 40.Re3 Rf7 41.Rf4 Cf6 42.Re5 Cd7+ 43.Rf5 Cf8 44.b4 g6+ 45.Rf4 h5 46.a4 Re6 47.Rg5 Rf7 48.Ae3 Ce6+ 49.Rh6 Cf8 50.h4 Rf6 51.Ab6 Cd7 52.Ad8+ Rf7 53.Rg5 Cf8 54.Ab6 Ce6+ 55.Rh6 Cf8 56.Ad4 Cd7 57.Rg5 Cf8 58.Rf4 Re6 59.Ac5 ½-½

Director del Torneo: Carlos Flores Gutiérrez

51	XXII Fase de Candidatos	1	2	3	4	5	6	7	8	9	10	11	Puntos	En juego
1	Lara Ruíz, Juan			1			0,5	0,5	1	0	0,5	1	4,5	3
2	Muñoz Moreno, Fco. Javier			1	0,5	1	0	1	1		1	1	6,5	2
3	Mataix Arbona, César	0	0		0	0	0	0	1	0	0,5	1	2,5	0
4	Martín Molinero, Raúl		0,5	1		1	0,5	1	1	1	1	1	8	1
5	Bucher Lussy, Hans		0	1	0		0	0,5	1	0,5	0,5	1	4,5	1
6	Busom Isach, Carlos	0,5	1	1	0,5	1		1	1	0	1	1	8	0
7	Bonay Toscas, Santiago	0,5	0	1	0	0,5	0		1	0	0	1	4	0
8	Rodríguez Rodríguez, Antonio	0	0	0	0	0	0	0		0	0	0	0	0
9	Lupión Ramos, Manuel Luis	1		1	0	0,5	1	1	1		0,5	1	7	1
10	García Beltrán, Salvador	0,5	0	0,5	0	0,5	0	1	1	0,5		1	5	0
11	Blanquer Cots, Germán	0	0	0	0	0	0	0	1	0	0		1	0

Director del Torneo: Carlos Flores Gutiérrez

42	XXIII Fase de Candidatos	1	2	3	4	5	6	7	8	9	10	11	Puntos	En juego
1	García Gil, José Luis		1	1	1	1		0,5	1	1	1	1	8,5	0
2	Hernández Fernández, Cecilio	0		0		0,5			0	1	0	1	2,5	2
3	Sánchez Ródenas, Antonio	0	1		0,5	0		0,5	0,5	0,5	0,5	1	4,5	0
4	Rodríguez Ibrán, Javier	0		0,5		0,5			0,5	1	0,5	1	4	2
5	Infante Tocino, Antonio	0	0,5	1	0,5			1	0,5	0,5	0	1	5	0
6	Chamorro Areses, Antonio													
7	Miró Jordá, Joan	0,5		0,5		0			0,5	0,5	0,5	1	3,5	2
8	Martínez-Cabañas E., Luis	0	1	0,5	0,5	0,5		0,5		0,5	0,5	1	5	0
9	Bernad Suárez, Antonio	0	0	0,5	0	0,5		0,5	0,5		0	1	3	0
10	López Senra, José	0	1	0,5	0,5	1		0,5	0,5	1		1	6	0
11	López Mateo, Pedro Antonio	0	0	0	0	0		0	0	0	0		0	0

Infante Tocino, A - García Gil, JL
XXIII Fase de Candidatos

1.e4 d5 2.exd5 Dxd5 3.Cc3 Dd6 4.d4 Cf6 5.Cf3 a6 6.Ae3 Cc6 7.Dd2 Af5 8.Af4 Dd8 9.a3 e6 10.O-O-O Ad6 11.Ae2 Ce7 12.Ae5 Ced5 13.The1 Cxc3 14.Dxc3 O-O 15.Ad3 Cd5 16.Db3 Axd3 17.Dxd3 b5 18.h4 f6 19.Ag3 Dd7 20.Te4 b4 21.axb4 Tfb8 22.Axd6 cxd6 23.Tde1 Cxb4 24.Da3 Dc6 25.Db3 Cd5 26.Da2 Rh8 27.h5 a5 28.Rd2 Tc8 29.c4 e5 30.h6 g6 31.Db1 Cf4 32.dxe5 dxe5 33.Rc1 Cxg2 34.Tg1 Cf4 35.Dc2 Cd5 36.Cd2 Cb4 37.Db3 Td8 38.Te3 Tab8 39.Tc3 a4 40.Da3 Dd7 0-1

Sánchez Ródenas, A - Martínez-Cabañas, L
XXIII Fase de Candidatos

1.e4, c5 2.c3, Cf6 3.e5, Cd5 4.d4, cd4 5.Cf3, Cc6 6.Ac4, Cb6 7.Ab3, d6 8.ed6, Dd6 9.O-O, Ae6 10.Ae6, De6

1.d4 Cf6 2.c4 g6 3.Cc3 Ag7 4.e4 d6 5.f4 0-0 6.Cf3 c5 7.d5 e6 8.Ae2 Te8 9.e5 de5 10.fe5 Cg4 11.Af4 Cd7 12.de6 fe6 13.Cg5 Cde5 14.0-0 Dd4 15.Dd4 ed4 16.Cb5 d3 17.Axg4 Cxg4 18.h3 e5 19.Ad2 Cf6 20.Cc7 Ad7 21.Cxa8 Txa8 22.Ac3 Te8 23.Tad1 h6 24.Td3 Af5 25.Tdf3 hg5 26.g4 e4 27.Tg3 Ae6 28.Axf6 Axc4 29.Tc1 e3 30.Ag7 Rg7 31.Te1 e2 32.b3 Aa6 33.Rf2 Td8 34.Tf3 Td7 35.a3 Td8 36.b4 Ac4 37.Txe2 38.Axe2 38.Rxe2 Tf8 39.Txf8 Rxf8 40.Rd3 Re7 41.Rc4 Rd6 42.a4 ½ - ½

López Senra, J - Martínez-Cabañas, L
XXIII Fase de Candidatos

1.e4, c5 2.c3, Cf6 3.e5, Cd5 4.d4, cd4 5.Cf3, Cc6 6.Ac4, Cb6 7.Ab3, d6 8.ed6, Dd6 9.O-O, Ae6 10.Ae6, De6

11.Cd4, Cd4 12.Dd4, Td8 13.Dh4, De2 14.Cd2, Td2 15.Ad2, Dd2 16.Tfd1, Dh6 17.Dg3, Dc6 18.Td3, f6 19.Db8, Rf7 20.Tad1, Ca4 21.Td7, Cb2 22.Tc7, De4 23.Tf1, g6 24.Db7, Db7 25.Tb7, Ca4 26.Ta7, Cc3 27.Te1, f5 28.a4, Ce4 29.f3, Cc5 30.a5, Ce6 31.Ta6, Cd4 32.Ta7, Cc6 33.Ta6, Cb4 34.Ta7, Cc6 ½ - ½

Bernad Suárez, A - Infante Tocino, A
XXIII Fase de Candidatos

1.e4 c5 2.c3 Cf6 3.e5 Cd5 4.d4 cxd4 5.Cf3 e6 6.Ac4 Cb6 7.Ab3 dxc3 8.Cxc3 d5 9.exd6 Axd6 10.O-O O-O 11.De2 De7 12.Ag5 f6 13.Ae3 Cc6 14.Tad1 Td8 15.Tfe1 Ab4 16.Txd8+ Cxd8 17.Axb6 axb6 18.Cd4 Ta5 19.Dd3 Tc5 20.Te3 Axc3 21.bxc3 g6 22.De2 Rf7 23.De1 Dc7 24.a4 Th5 25.g3 Tc5 26.Cb5 De7 27.Cd4 Ad7 28.De2 Ta5 29.Dg4 Dd6 30.Dd1 Re8 31.Td3 De7 32.Cb5 Axb5 33.axb5 Cf7 34.Rg2 Ta3 1/2-1/2

Infante Tocino, A- López Senra, J
XXIII Fase de Candidatos

1.e4 e6 2.d4 d5 3.Cd2 c5 4.exd5 Dxd5 5.Cgf3 cxd4 6.Ac4 Dd6 7.O-O Cf6 8.Cb3 Cc6 9.Cbxd4 Cxd4 10.Cxd4 a6 11.Te1 Dc7 12.Ab3 Ad6 13.h3 O-O 14.Ag5 b5 15.c3 Ab7 16.Ac2 Cd5 17.Dg4 Tfe8 18.Tad1 Ah2+ 19.Rh1 Af4 20.Txe6 fxe6 21.Cxe6 Dc8 22.Cxf4 Dxc4 23.hxg4 Cxf4 24.Axf4 Tad8 25.Txd8 Txd8 26.a4 b4 27.Rh2 bxc3 28.bxc3 Ac6 29.Rg3 Ae8 30.Ae3 Tb8 31.a5 Ag6 32.Aa4 Tb1 33.c4 Ta1 34.Ac6 Txa5 35.c5 Rf7 36.Ab7 Re7 37.Ad4 Ta2 38.Axg7 a5 39.Ae5 Tc2 40.Ad6+ Rd7 41.f4 a4 42.Ad5 Tc3+ 43.Rh4 Ac2 44.Ag8 a3 45.Af8 Rc6 46.Ag7 Te3 47.Ad4 Te4 48.Ae5 Ad3 49.Rh5 Ac4 50.Axc4 Txc4 51.f5 a2 52.Aa1 Tc1 53.Ad4 Txc5 54.Aa1 Tc1 0-1

Hernández Fernández, C - Sánchez Ródenas, A
XXIII Fase de Candidatos

1.d4 Cf6 2.c4 e6 3.Cf3 b6 4.g3 Aa6 5.b3 Ab4+ 6.Ad2 Ae7 7.Ag2 d5 8.cxd5 exd5 9.O-O O-O 10.Cc3 Ab7 11.Tc1 Ca6 12.Ce5 Aa3 13.Tb1 Te8 14.e3 Ad6 15.Cc4 Ab4 16.a3 Axc3 17.Axc3 Ce4 18.Axe4 Txe4 19.Cd2 Te6 20.Cf3 De7 21.Dc2 c6 22.b4 Te8 23.Tfc1 Cb8 24.Ad2 Cd7 25.e4 dxe4 26.Cg5 Tg6 27.Ch3 Td6 28.Ae3 Cf6 29.Cf4 Cd5 30.Cxd5 Txd5 31.Tb2 Dd7 32.Dc4 Th5 33.Df1 De6 34.a4 Td5 35.a5 Tb5 36.Ta1 Td8 37.axb6 axb6 38.De2 h6 39.Ta7 Td7 40.Ad2 Ac8 41.Txd7 Axd7 42.Tb1 c5 43.dxc5 bxc5 44.Ac3 Dc6 45.Dd2 Ah3 46.Tc1 e3 47.fxe3 cxb4 48.Ab2 De4 49.Dc2 Dxe3+ 50.Df2 Dd3 51.Dd4 Dxd4+ 52.Axd4 Tf5 53.Af2 b3 54.Tc8+ Rh7 55.Tb8 Tf3 56.Tb5 Ae6

57.Ae1 Ac4 0-1

Miró Jordá, J - Infante Tocino, A
XXIII Fase de Candidatos

1.d4 d5 2.Cf3 c6 3.c4 Cf6 4.Cc3 dxc4 5.a4 Af5 6.Ce5 Cbd7 7.Cxc4 Dc7 8.g3 e5 9.dxe5 Cxe5 10.Af4 Cfd7 11.Ag2 f6 12.O-O Cc5 13.e4 Ag6 14.De2 Af7 15.Cxe5 fxe5 16.Ae3 Ae7 17.f4 O-O 18.fxe5 Ab3 19.Txf8+ Txf8 20.Ta3 Af7 21.Ta1 Dxe5 22.Tf1 g6 23.a5 a6 24.Cd1 Ca4 25.Ad2 Ab3 26.Txf8+ Axf8 27.Rh1 Dd4 28.h3 Ac5 29.De1 Axd1 30.b4 Aa7 31.Dxd1 Cb2 32.Db3+ Cc4 33.Ae3 Dxe3 34.Dxc4+ Rg7 35.Df1 Dxc3 36.Da1+ Rh6 37.Df1 Ad4 0-1

Infante Tocino, A- Martínez-Cabañas, L
XXIII Fase de Candidatos

1.e4 c5 2.Cf3 d6 3.d4 cxd4 4.Cxd4 Cf6 5.Cc3 a6 6.Ae3 e6 7.f3 b5 8.g4 h6 9.Dd2 Cbd7 10.O-O O-O Ab7 11.h4 b4 12.Cce2 d5 13.Ah3 dxe4 14.g5 hxg5 15.hxg5 exf3 16.Cf4 Ce4 17.De1 Txx3 18.Cxx3 e5 19.Cb3 Dc7 20.Rb1 Te8 21.Tc1 a5 22.Cd2 a4 23.Cf2 Cc3+ 24.bxc3 bxc3 25.Th8 Dd6 26.Ra1 Da3 27.Cc4 Txc4 28.Tb1 Ad5 29.Dc1 Dxc1 30.Axc1 e4 31.Cd1 Te8 32.Aa3 f5 33.Tb5 Ae6 34.g6 f4 35.Axf8 Cxf8 36.Te5 Re7 37.Txe4 Tc4 38.Te1 Cxg6 39.Th3 Rf6 40.Txf3 Ce5 41.Txc3 g5 42.Txc4 Cxc4 43.Cc3 f3 44.Ce4+ Rf5 45.Cf2 Ad5 46.Td1 Ac6 47.Td8 Ce3 48.Tf8+ Re5 49.Cd3+ Re6 50.Tg8 g4 51.Tg6+ Rd5 52.Rb2 Ad7 53.Rc3 Af5 54.Tg5 a3 55.Rd2 Rd4 56.Cf2 Cc4+ 57.Re1 Re5 58.Cxg4+ Rf4 59.Txf5+ Rxf5 60.Ch2 Rf4 61.Cf1 Ce5 62.Rd2 Cc6 63.c4 f2 64.c5 Cb4 65.Rc3 Cxa2+ 66.Rb3 Cb4 67.Rxa3 Cc6 68.Ra4 Re4 1/2-1/2

Hernaez Fernandez, C - Bernad Suarez, A
XXIII Fase de Candidatos

1.d4 Cf6 2.c4 e5 3.dxe5 Cg4 4.Af4 Cc6 5.Cf3 Ab4+ 6.Cbd2 De7 7.e3 Cgxe5 8.Cxe5 Cxe5 9.Ae2 0-0 10.0-0 d6 11.Cb3 b6 12.a3 Ac5 13.Cxc5 bxc5 14.b4 Cd7 15.Ag4 cxb4 16.axb4 Ce5 17.Axc8 Tfxc8 18.Dd5 c6 19.De4 Tab8 20.c5 f6 21.cxd6 Dxd6 22.Txa7 Txb4 23.Df5 Td8 24.h3 c5 25.Axe5 Dxe5 26.Dxe5 fxe5 27.Tc7 c4 28.Tc1 Td2 29.T7xc4 Txc4 30.Txc4 Rf7 31.g4 Td7 32.h4 Re6 33.f4 exf4 34.Te4+ Rf6 35.Txf4+ Re5 36.Rf2 h6 37.h5 Ta7 38.Rf3 Ta1 39.Tf5+ Re6 40.Tb5 Ta4 41.Tb6+ Re5 42.Tb7 Rf6 43.e4 g5 44.hxg6 Rxg6 45.Tb6+ Rg5 46.Tb5+ Rg6 47.Rf4 Ta6 48.e5 Ta4+ 49.Rf3 Ta3+ 50.Rg2 Ta2+ 51.Rg3 Ta3+ 52.Rg2 1-0

TORNEOS «25 AÑOS MATE POSTAL»

Fecha de comienzo: 1. Julio. 2000

Situación al 31. Diciembre. 2002

Director del Torneo: Cecilio Hernández Fernández (ESP)

91	25 Años de Mate Postal - A		1	2	3	4	5	6	7	8	9	10	11	12	13	14	15	Puntos	En juego
1	Boll, P.	NLD		0,5	0,5	0,5	0,5	0,5	0	0,5	0	0,5	1	0,5	0	1	0,5	6,5	0
2	Cruzado Dueñas, C.	ESP	0,5		1	0		0	0	0,5	0,5			0	0,5	0	0,5	3,5	3
3	Cutillas Ripoll, P.	ESP	0,5	0		1		0	0	1	0,5		0	0,5	0,5	0,5	0	4,5	2
4	Danielsen, H.	DEN	0,5	1	0		0	0	0	0	1	0	1	0	0	0	0,5	4,0	0
5	DeMauro, J.	USA	0,5			1		0,5	0	1	0,5			0	0,5	0	0,5	4,5	4
6	Edwards, J.	USA	0,5	1	1	1	0,5			0,5	0,5			0,5	0,5	0		6,0	4
7	González Freixas, A.	ESP	1	1	1	1	1			0,5	0,5			0,5	1	0,5		8,0	4
8	Khlyusevich, S.	RUS	0,5	0,5	0	1	0	0,5	0,5		0,5	0,5	0,5	0,5	0,5	0,5	0,5	6,5	0
9	Kramer, S.E.	DEN	1	0,5	0,5	0	0,5	0,5	0,5	0,5		0,5	0	0,5	0,5	0	0	5,5	0
10	Lecroq, M.	FRA	0,5			1				0,5	0,5		0,5	0,5	0,5	0,5	0,5	5,0	5
11	Martín Clemente, J.	ESP	0		1	0				0,5	1	0,5		0,5	0,5	0,5	0,5	5,0	4
12	Mercadal Benejam, J.	ESP	0,5	1	0,5	1	1	0,5	0,5	0,5	0,5	0,5	0,5		1	0	0,5	8,5	0
13	Pillhock, D.	NLD	1	0,5	0,5	1	0,5	0,5	0	0,5	0,5	0,5	0,5	0		0,5	0	6,5	0
14	Savchur, F.	UKR	0	1	0,5	1	1	1	0,5	0,5	1	0,5	0,5	1	0,5		0,5	9,5	0
15	Voyna, A.	UKR	0,5	0,5	1	0,5	0,5			0,5	1	0,5	0,5	0,5	1	0,5		7,5	2

Fecha de comienzo: 1. Julio. 2000

Situación al 31. Diciembre. 2002

Director del Torneo: Jørgen-Axel Nielsen (DEN)

97	25 Años de Mate Postal - B		1	2	3	4	5	6	7	8	9	10	11	12	13	14	15	Puntos	En juego
1	Barríos Troncoso, J.A.	ESP		0,5	1	1	0	0,5	1	0,5	1	0,5	0,5	1	0,5	0,5	0	8,5	0
2	Bokar, J.	USA	0,5		1	1	0,5	0,5	0,5	0,5	0,5	0,5	1	1	0,5	1	0,5	9,5	0
3	Bonay Toscas, S.	ESP	0	0		0,5	0	0	0	0,5	1	0	0,5	0,5	0	0	0	3,0	0
4	Díaz Rubí, F.	ESP	0	0	0,5		0,5	0,5	0	0	1	0,5	0,5	1	0,5	0		5,0	1
5	Espejo Hava, F.	ESP	1	0,5	1	0,5			1	0,5	1	1	0,5	1	0,5		0,5	9,0	2
6	Goncharov, I.	RUS	0,5	0,5	1	0,5			0,5	0,5	1	0,5	1	1	1	0,5		8,5	2
7	Hernández Fernández, C.	ESP	0	0,5	1	1	0	0,5		0,5	0,5	0	0,5	0,5	1	0,5	0	6,5	0
8	Kuiper, J.	NLD	0,5	0,5	0,5	1	0,5	0,5	0,5		1	0,5	1	0,5	1	0	0,5	8,5	0
9	Lassen, H.J.	DEN	0	0,5	0	0	0	0	0,5	0		1	1	1	0	0		4,0	1
10	Nordfjord, S.	ISD	0,5	0,5	1	0,5	0	0,5	1	0,5	0		1		1	0		6,5	2
11	Perea Montero, L.A.	ESP	0,5	0	0,5	0,5	0,5	0	0,5	0	0	0		0,5	0,5	0,5	0	4,0	0
12	Pospisil, I.	CZE	0	0	0,5	0	0	0	0,5	0,5	0		0,5		1	0	0	3,0	1
13	Salvador Marques, C.	POR	0,5	0,5	1	0,5	0,5	0	0	0	1	0	0,5	0		0		4,5	1
14	Schmelz, T.	GER	0,5	0	1	1		0,5	0,5	1	1	1	0,5	1	1		0	9,0	1
15	Urban, J.	CZE	1	0,5	1		0,5		1	0,5			1	1		1		7,5	5

Mate Postal

33.Dc2 Ab6 34.Ted2 De8 35.Txe6 Txe6 36.Td6 Aa7 0-1

93. Bokar,J (2418) - Perea Montero,L (2413) [E12]
25 Años de Mate Postal - B

1.d4 b6 2.c4 e6 3.a3 Ab7 4.Cc3 Cf6 5.Cf3 Ae7 6.d5 exd5 7.cxd5 0-0 8.e4 Te8 9.Ad3 c6 10.0-0 cxd5 11.exd5 h6 12.Cd4 Af8 13.Cf5 Ca6 14.b4 d6 15.Df3 Cc7 16.Ac4 Te8 17.Td1 a6 18.Ab3 b5 19.h3 Te5 20.Ab2 g6 21.Cd4 Ag7 22.Cc6 Axc6 23.dxc6 1-0

94. Nordfjörd,S (2501) - Perea Montero,L (2413) [B00]

25 Años de Mate Postal - B

1.e4 b6 2.d4 Ab7 3.Ad3 Cf6 4.Cc3 e6 5.Cge2 c5 6.d5 exd5 7.exd5 Cxd5 8.Cxd5 Axd5 9.Cf4 De7+ 10.Ae3 Ab7 11.0-0 Cc6 12.Cd5 De5 13.c4 0-0-0 14.Af4 Dd4 15.Dd2 Cb4 16.Cxb4 cxb4 17.Ae3 Dg4 18.f3 Dh5 19.Rh1 Ad6 20.Af4 Axf4 21.Dxf4 The8 22.a3 b3 23.Tac1 De5 24.Dxe5 Txe5 25.Tc3 Rb8 26.Txb3 d5 27.Rg1 Aa6 28.f4 Te3 29.Tc1 Tde8 30.Te2 d4 31.Td2 h5 32.a4 Rc7 33.a5 h4 34.axb6+ axb6 35.Ta3 Ab7 36.Ta1 1-0

95. Urban,J (2419) - Perea Montero,L (2413) [B00]

25 Años de Mate Postal - B

1.e4 b6 2.Cc3 Ab7 3.d4 e6 4.Cf3 Ab4 5.Ad3 Cf6 6.De2 d5 7.exd5 Cxd5 8.Ad2 Cxc3 9.bxc3 Ae7 10.0-0 0-0 11.Tfe1 Cd7 12.c4 Cf6 13.c3 c5 14.d5 Dd6 15.Ac2 Ad8 16.Tad1 exd5 17.Ag5 Aa6 18.Ad3 Ab7 19.Ab1 Dc6 20.Ce5 1-0

96. Díaz Rubí,F (2398) - Espejo Hava,F (2404) [D85]

25 Años de Mate Postal - B

1.d4 Cf6 2.c4 g6 3.Cc3 d5 4.cxd5 Cxd5 5.e4 Cxc3 6.bxc3 Ag7 7.Cf3 c5 8.Tb1 0-0 9.Ae2 cxd4 10.cxd4

Da5+ 11.Ad2 Dxa2 12.0-0 Ag4 13.Ag5 h6 14.Ae3 Cc6 15.d5 Ce5 16.Txb7 e6 17.d6 Tfd8 18.Te1 Cc4 19.Af4 Axf3 20.Axf3 Da5 21.d7 e5 22.Ae3 Cd6 23.Ad2 Da2 24.Te7 Cb5 25.Tc2 De6 26.Ag4 f5 27.Af3 Tab8 28.exf5 gxf5 29.Te5 Dxd7 30.Ad5+ Rh8 31.Dh5 Dd6 32.Tec1 Cd4 33.Ae3 Tf8 34.Rh1 Tb6 35.f4 Tb1 36.Txb1 Dxc5 37.Ab7 Dc2 38.Dd1 Dxd1+ 39.Txd1 Tb8 40.Axd4 exd4 41.Aa6 Tb3 42.g3 Ta3 43.Ad3 a5 44.Axf5 a4 45.Rg2 Af6 46.g4 Te3 47.h4 Axh4 48.Txd4 a3 49.Ta4 Ae7 50.Rf2 Ac5 51.Ta5 a2 52.Txc5 Ta3 ½-½

97. Bonay Toscas,S (2290) - Nordfjörd,S (2501) [A10]

25 Años de Mate Postal - B

1.c4 b6 2.Cc3 Ab7 3.e4 e6 4.Cf3 Ab4 5.Db3 Ca6 6.Ae2 Ce7 7.0-0 0-0 8.d3 Cg6 9.Ad2 f5 10.e5 d6 11.a3 Cc5 12.Dc2 Axc3 13.Axc3 dxe5 14.Cxe5 Cxe5 15.Axe5 Dg5 16.g3 f4 17.d4 f3 18.Ad3 Cxd3 19.Dxd3 Tad8 20.Tfe1 c5 21.Tad1 Tf7 22.Df1 Df5 23.b4 Tfd7 24.Dd3 Dh5 25.bxc5 bxc5 26.h4 Dg4 27.Df1 cxd4 28.c5 Td5 29.Ad6 e5 30.Axe5 Txc5 31.Te1 Txc1 32.Txc1 De6 33.Dc4 Dxc4 34.Txc4 d3 35.Te1 Te8 36.Af4 Te2 37.Td1 Ae4 38.Td2 Te1+ 39.Rh2 Ta1 40.Ad6 h5 41.Ac5 a5 42.g4 hxg4 43.Rg3 Af5 44.Rf4 g6 45.h5 Te1 46.Ab6 Tc4+ 47.Rg3 gxh5 48.Axa5 Ta4 49.Ab4 Rf7 50.Td1 Rf6 51.Te1 Ta6 52.Tc4 Re5 53.Te5+ Re6 54.Rf4 Ag6 55.Te5+ Rf6 56.Ae7+ Rf7 57.Ab4 Tc6 58.Te7+ Rf6 59.Td7 h4 60.Td4 h3 61.Rg3 Tc1 0-1

TORNEOS NACIONALES DE PROMOCIÓN

Maestros

M/058. 55. García 0 Aguilar Gómez. Finalizado con esta clasificación definitiva:

Nº	M/058	1	2	3	4	5	6	7	8	9	10	11	TOTAL	%	S/B	clasif.
1	Seris-Granier González		1	1	½	0	1	0	½	½	1	1	6,5	65	26,8	3º
2	Bernard Suarez	0		1	½	0	½	½	½	½	1		5,0	50	19,0	7º
3	Pérez Millán	0	0		0	0	0	0	0	0	1	0	1,0	10	4,5	11º
4	Machuca Palacios	½	½	1		0	0	0	0	0	½		2,5	25	7,8	9º
5	Drake Díez de Rivera	1	1	1	1		½	½	1	½	1	1	8,5	85	36,8	1º
6	Tarrío Hernandez-Rubio	0	½	1	1	½		½	1	½	½	1	6,5	65	26,5	4º
7	García Beltrán	1	½	1	1	½	½		0	0	½	½	5,5	55	23,3	5º
8	Aguilar Gómez	½	½	1	1	0	0	1		0	½	1	5,5	55	19,0	6º
9	Landero Luna	½	½	1	1	½	½	1	1		½	1	7,5	75	32,0	2º
10	González Gallardo	0	½	0	1	0	½	½	½	½		1	4,5	45	19,5	8º
11	Pérez Conde	0	0	1	½	0	0	½	0	0			2,0	20	5,0	10º

1º *Pedro Drake Díez de Rivera* obtiene el derecho a participar en Candidatos y, con el 85 % de la puntuación posible, media norma de Maestro nacional. 2º *Vicente Landero Luna* obtiene el derecho a participar en un candidatos. **M/062 y M/063.**- Continúan a falta de una partida (ver cuadros clasificatorios en el número anterior).- **M/064.**- 39.Santamaría 1 Pérez; 40.Sánchez-Ybargüen 1 Pérez; 41.Aguilar 1 Miralles; 42.Durán ½ Beltrán. **M/065.** 47.Tarrío 1 García. **M/066.** 16.Segurado ½ Barahona; 17.Torner 1 Durán; 18.Francia 1 Segurado; 19.Aguilar ½ Pérez; 20.Barahona ½ Aguilar. **M/067.** 17.Solsona ½ Payas; 18.García 1 Solsona; 19.Da Riva 1 Barahona; 20.Payas 1 Pérez. **M/068.** Comenzó este Grupo el 20 de diciembre del 2002 bajo la dirección de un nuevo colaborador: Raúl Polo Molina, a quien damos la bienvenida a esta labor en pro de los asociados. Los jugadores son: 1.Tarrío Hernández-Rubio, Ramón; 2.Pérez Millán, Mario; 3.Canal Oliveras, Joan; 4.Bas i Fortuny, Martí; 5.Pérez Conde, Fernando; 6.Landero Luna, Vicente; 7.Jové Grau, Luis; 8.Marquez Bocado, Manuel; 9.Vidal Martí, José Enrique; 10.Punzón Moraleta, Jesús; y 11.Moreno Carretero, Carlos.

Mestros E-MAIL.

EM/M/001.- Por error de imprenta en el número anterior, no se publicaron los resultados en el periodo; lo hacemos ahora: 01.Rodríguez ½ Bocanegra; 02.Sánchez-Ybargüen ½ Beltrán; 03.Bocanegra ½ Learte; 04.Beltrán 0 Learte; 05.Bocanegra 1 Hernáez; 06.Bocanegra 1 Ferré; 07.Puntunet ½ Learte; 08.Bocanegra 1 Seris-Granier; 09.Puntunet 0 Bocanegra; 10.Rodríguez 1 Beltrán; 11.Puntunet ½ Ferré; 12.Beltrán 0 Ferré; 13.Puntunet ½ Seris-Granier; 14.Beltrán 0 Puntunet; 15.Sánchez-Ybargüen ½ Bocanegra; 16.Ferré 0 Learte; 17.Learte ½ Pérez; 18.Learte 1 Borrás; 19.Beltrán 0 Bocanegra; 20.Sánchez-Ybargüen ½ Rodríguez; 21.Pérez 1 Beltrán; 22.Rodríguez ½ Learte; 23.Learte ½ Seris-Granier; 24.Hernáez 0 Puntunet; 25.Pérez 0 Bocanegra; 26.Bocanegra 1 Borrás; 27.Pérez ½ Ferré; 28.Beltrán 0 Seris-Granier; 29.Learte 1 Hernáez; 30.Borrás 1 Beltrán; 31.Ferré 1 Hernáez; 32.Ferré 1 Borrás; 33.Rodríguez ½ Borrás; 34.Hernáez 1 Sánchez-Ibarguen; 35.Ferré 0 Seris-Granier; 36.Hernáez 1 Beltrán; 37.Rodríguez 0 Puntunet; 38.Seris-Granier ½ Rodríguez; 39. Hernáez ½ Rodríguez; 40.Rodríguez 1 Ferré. **EM/M/002.**- Dio comienzo el 7 de octubre 2002 bajo la dirección de Juan José Labraca Sánchez con estos juga-

dores: 1. Miralles López, Rogelio; 2.García Gil, José Luis; 3.Moreno Carretero, Carlos; 4. Aguilar Gómez, Pablo; 5. Jiménez Molina, Gabriel; 6. Lafarga Santorroman, David; 7.Tamayo Batlle, Victor; 8. Learte Pastor, Tomás; 9. Ferré Pérez, Alberto; 10. Muñoz Osorio, Juan Manuel; y 11. Grifoll Miró, Joan. Habiendose producido los siguientes resultados: 01.Miralles ½ Learte; 02.Jiménez ½ Learte; 03.Learte 1 Grifoll; 04 a 13.Muñoz Osorio - anuladas sus partidas; 14 a 22.Tamayo Batlle, anuladas sus partidas; 23.Jiménez 1 Miralles; 24.Grifoll ½ Miralles; 25.García ½ Jiménez; 26.Miralles ½ García; 27.García ½ Ferré; 28.Grifoll 1 Jiménez; 29.Jiménez 0 Lafarga; 30.Learte ½ García; 31.Miralles ½ Lafarga; 32.Learte 0 Lafarga; 33.García 0 Grifoll.

LISTA DE ESPERA: Maestros-Postal ordinario NINGUNO. Maestros-E-mai): 1. Alberto Ferré Pérez; 2. Joaquín Martí Cruz; 3. Tomás Learte Pastor; 4. M^a. Magdalena Ribelles Sala ("provisional"); 5. Manuel Seris-Granier; 6. Jesús Sánchez Carol ("provisional"); 7. Victor Penadés Ordaz y 8. Benito Morales Pecino.

Preferente

P/110- P/111 y P/112. Sin novedades, todos a falta de una partida (ver cuadros en número anterior). **P/113.** 42.Balaña ½ Valencia; 43.Vidal 1 Julián; 44.Navarro ½ Veira; 45.Balaña ½ Veira; 46.Balaña 0 Julian; 47.Veira 1 Julian; 48 a 50 Julian (Eliminado) 0 en restantes. **P/115.** 42.Olivares 0 Vivas; 43.Navarro ½ Miquel; 44.Miquel 1 Guerra; 45 a 47. Guerra (Eliminado) 0 de restantes; 48.Guerra 1 Olivares. **P/116.** 46. Rodríguez 1 Flores; 47 Moreno ½ Rodríguez. **P/117.** 34.Martí ½ González; 35.Martí ½ Caro; 36.López ½ Martín; 37.Vivas 0 López; 38.Layola 0 López; 39.Navarro ½ Martí; 40.Iriarte 0 Layola; 41.Navarro 1 Iriarte; 42.Iriarte 0 Martín; 43.Iriarte 0 González; 44.Iriarte 0 Martí; 45.González ½ Martín; 46.Martín 0 Navarro; 47.González ½ Layola; 48.Martí 1 Martín. **P/118.** 08.Martínez ½ Moreno; 09.Pérez 1 García; 10.García ½ Balaña; 11.Martínez 0 Balaña; 12.Balaña 0 López; 13.López 1 Martínez; 14.Layola 0 Moreno; 15.Pérez 1 Layola; 16.Balaña 0 Moreno; 17.Reina 0 Cañamas; 18.Balaña ½ Reina; 19.López 1 Layola; 20.Llorach ½ López; 21.Quintanilla 1 López; 22.López 1 García; 23.Layola 0 Llorach; 24.Cañamas 1 Layola; 25.Reina 1 Layola. **P/119.** 01.Ribesd 1 Pérez.

Preferente- Por E-MAIL.

EM/P/001. 01 A 10.Mocholí (retirado) anuladas sus partidas; 11.Morales 1 Baigorri; 12.Baigorri 0

Conzález; 13.Uberos 1 Sánchez; 14.Baigorri ½ Miquel; 15.Baigorri 0 Uberos; 16.Sanz 1 Lozano; 17.Baigorri 0 Lozano; 18.González ½ Sánchez; 19.Sanz 1 Uberos; 20.Miquel ½ Iriarte; 21.Madrid ½ Iriarte; 22.Sanz ½ González; 23.Sánchez ½ Sanz; 24.Sánchez 0 Morales; 25.Sánchez 0 Baigorri.

LISTA DE ESPERA.- Preferente-Postal ordinario:

01. Marin Millan, José Antonio; 02.Layola Gayobart, Ramón; 03.Aupi Royo, Juan Ignacio; 04. Navarro Puig, José; 05. González Haro, Emilio; 06.Soto Palomo, Cecilio; 07. Veganzones Rojo, David; 08.Layola Gayobart, Ramón; 09. Martín Ruiz, Wolfgang; y 10. Vivas Font, Peré. Preferente-Email: 1.Peiró Aparisi, Josep.

Primera - Abierto

I/146: 55. Peiró ½ Domenche. Ultimado con esta clasificación:

Nº	I/146	1	2	3	4	5	6	7	8	9	10	11	TOTAL	%	S/B	clasif.
1	Padilla Méndez, Jesús	0	-	1	0	0	-	0	0	0	½		1,5	18,75	5,5	8º
2	Conde Ponderoso, A	1		-	1	1	1	-	½	1	1	1	7,5	93,75	25,8	1º
3	Reyes López, Daniel	-	-		-	-	-	-	-	-	-	-	--	ANU	LAD	AS
4	Noriega de la Sierra,	0	0	-	½	1	-	1	1	0	1		4,5	56,25	14,5	5º
5	Cebollada Pacheco, J.	1	0	-	½	1	-	½	1	0	1		5,0	62,5	13,0	4º
6	Gil Barba, José Mª	1	0	-	0	0	-	0	½	½	1		3,0	37,5	7,0	6º
7	Lozano Díaz, Antonio	-	-	-	-	-	-	-	-	-	-	-	--	ANU	LAD	AS
8	Navarro Puig, José	1	½	-	0	½	1	-		1	½	1	5,5	68,75	17,0	3º
9	Palau de Belza, Jordi	1	0	-	0	0	½	-	0		0	0	1,5	18,75	3,0	9º
10	Peiró Aparisi, José	1	0	-	1	1	½	-	½	1	½		5,5	68,75	17,8	2º
11	Domenche Redondo	½	0	-	0	0	0	-	0	1	½		2,0	25	5,0	7º

Donde *Conde Poderoso* y *Peiró Aparisi* consiguen el ascenso (ambos lo habían ya logrado en otros Grupos) y el primero puede inscribirse en Maestros como "provisional". **I/148:** sigue en la misma situación ya publicada a falta de dos parti-

das. **I/150.** 50.Badia 1 Cebollada; 51.Learte 1 Gil; 52.Peiró 1 Cebollada; 53.Learte 1 Cebollada. Quedan dos partidas que no influyen en 1º y 2º conseguidos por *Aupi Royo* y *Peiró Aparisi*, ambos ascendidos a Preferente. Este es el cuadro clasificatorio:

Nº	I/150	1	2	3	4	5	6	7	8	9	10	11	TOTAL	%	S/B	clasif.
1	Learte Pastor, Tomás	½	0	½	-	1	0	1		1	0		4,0	50	16,0	5º
2	Pérez Marco, Gabriel	½	½	½	-	½	0	½	½	0	1		4,0	44,44	17,8	6º
3	Badia Médico, Ángel	1	½	0	-	0	0	0	½	1	0		3,0	33,33	10,0	9º
4	Aupi Royo, Juan Ign.	½	½	1	-	1	1	½	1	1	½		7,0	77,78	27,5	1º
5	Vázquez Casado, Fco. J	-	-	-	-	-	-	-	-	-	-	-	0,0	ANU	LAD	AS
6	Gil Barba, José María	0	½	1	0	-	0	1	1	1	0		4,5	50	13,0	4º
7	Peiró Aparisi, José	1	1	1	0	-	1	½	½	1	½		6,5	72,22	24,0	2º
8	Partal Martínez, Emilio	0	½	1	½	-	0	½		½	0		3,0	37,5	13,3	7º
9	Ansola Marquínez, Alb		½	½	0	-	0	½		½	0		2,0	28,57	8,3	10º
10	Cebollada Pacheco, J.R	0	1	0	0	-	0	0	½	½		1	3,0	33,33	12,5	8º
11	Soto Palomo, Cecilio	1	0	1	½	-	1	½	1	1	0		6,0	66,67	23,3	3º

Con ascenso a Preferente del 1º *Benito Morales* (que ya lo había conseguido en otro grupo) y del 2º *Antonio Oliva Blanco*. Además el 1º obtiene el derecho a jugar en un Grupo de Maestro como "provisional". **I/152.** 36.Gil 0 Ruiz; 37.Learte 1 Barón; 38.Fernández 0 Iriarte; 39.Ruiz ½ Fernández; 40.Learte 0 Rodríguez; 41.Liébana ½ Rodríguez; 42.Learte 1 Domenche; 43.Rodríguez 1 Gil. **I/153.** 21.Sanz 1 Barón; 22.Díez ½ Roselló;

23.Cañizares 1 Ruiz; 24.Nicolás ½ Barón; 25.Barón 1 Ruiz; 26.Nicolás 0 Sanz; 27.Díez 1 Ruiz; 28.Roselló 1 Ruiz; 29.Ruiz 1 Padeilla; 30.Sanz 1 Ruiz; 32.Piqueras 1 Nicolás; 33.Piqueras 1 Nicolás; 34.Barón 1 Roselló; 35.Domenche 0 Sanz; 36.Padilla 0 Cañizares; 37.Piqueras 1 Padilla; 38.Domenche 1 Padilla; 39.Padilla 0 Sanz; 40.Padilla 0 Roselló; 41.Nicolás 1 Padilla; 42.Sanz 1 Roselló; 43.Cañizares 1 Roselló; 44.Ruiz 0 Pi-

queras; 45.Nicolás ½ Cañizares.

A/001. 48.Salas 0 Llorach. **A-002.** 33.Aupí 1 Cañizares; 34.Domenche 0 Aupí; 35.Carbonell 1 Marchena; 36.Illescas 0 Carbonell; 37.Carbonell 1 Casas; 38.Carbonell ½ Cañizares. **A/003** 51. Piera 0 Marquéz. **A/004.** 22.Martín ½ Ansola; 23.Teixidor 0 Buján; 24.Guevara ½ Neussner; 25.Ansola 0 Neussner; 26.Molina 1 Ibañez; 27.Badia 1 Ansola; 28.Badia 1 Teixidor; 29.Martín 1 Teixidor; 30.Buján o Gil; 31.Gil 1 Teixidor; 32.Ansola 0 Guevara; 33.Ansola 0 Gil; 34.Ibañez 0 Gil. **A/005.** 12. Samper 0 Aguilar; 13.Samper 0 Segura; 14.Aguilar 0 Soto; 15.Llorach 1 Sifré; 16.Llorach ½ Segura; 17.Sifré 0 Juárez; 18.Sifré 0 Santamaría; 19.Aguilar 0 Juárez; 20.Soto 1 Llorach; 21.García ½ Segura; 22.Sifré 0 Lucena; 23.Llorach 1 Santamaría; 24.Jurado 1 Santamaría; 25.Aguilar 0 Santamaría; 26.Lucena 1 Aguilar. **A/006.** 05.Farguell o Ribelles; 06.Piera 1 Farguell; 07.Molina 0 Piera; 08.Ruiz 1 Farguell; 09.Puertas 1 Molina; 10.Ribelles 1 Molina; 11.Molina 0 Díez; 12.Díez 1 Faguell; 13.Molina 0 Noriega; 14.Molina 0 Ruiz; 15.Molina 0 Lurueña; 16.Puertas 1 Noriega; 17.Ruiz 0 Puertas; 18.Piera 0 Juárez; 19.Ribelles ½ Piera; 20.Puertas ½ Díez. **A/007.** 23.González 1 Andani; 24.Jimena 1 Bartrina; 25.Andani 0 Rodríguez; 26.Suárez 1 Marchena; 27.Bartrina 0 Suárez; 28.González 1 Bartrina; 29.Marchena 0 Jimena; 30.Vieito 0 Albert; 31.Andani 0 Vieito; 32.Andani 0 Marchena; 33.Vieito 0 González. **A/008.** 01 a 10.Samper 0 en todas; 11.Guevara 0 Tebar. **A/009.** Comienza este Grupo el 14 de Octubre 2002 dirigiendo Cecilio Hernáez y con estos jugadores: 1. Calvo Carmona, Cesar.- 2.Ruiz Macias, Pedro; 3. Márquez Bocado, Manuel; 4. Fernández Díez, Luis Fernando; 5. Casas Moreno, Jordi; 6. Salas Tarroja, Ramón; 7. Polo Molina, Raúl; 8. Roig

Segunda

II/106. 54.Macías 1 Padilla y 55.Bartrina 0 Macías. Finalizado con este cuadro clasificatorio:

Nº	II/106	1	2	3	4	5	6	7	8	9	10	11	TOTAL	%	S/B	clasif.
1	Recasens Sánchez	0	0	0	0	0	0	0	0	0	0	0	0,0	0	0,0	11º
2	de la Fuente Álvarez	1	1	½	½	0	1	0	0	0	0	1	5,0	50	13,5	6º
3	Ramos Barraso(Q.e.p.d)	1	0	1	0	0	0	0	0	0	0	0	2,0	20	2,5	10º
4	Andani Castro	1	½	0	½	0	½	0	0	0	0	0	2,5	25	5,8	9º
5	Bartrina Lozano	1	½	1	½	0	½	0	0	0	0	0	3,5	35	7,3	7º
6	Oliva Blanco	1	1	1	1	1	1	1	1	1	1	1	10,0	100	45,0	1º
7	Alcaine Vallés	1	0	1	½	½	0	0	0	0	0	0	3,0	30	5,0	8º
8	Dominguez Lorenzo	1	1	1	1	1	0	1	0	0	0	1	7,0	70	21,5	4º
9	Puertas Covarubias	1	1	1	1	1	0	1	1	1	½	1	8,5	85	33,8	2º
10	Macías Dalmau	1	1	1	1	1	0	1	1	0	0	1	8,0	80	28,5	3º
11	Padilla López	1	0	1	1	1	0	1	0	½	0	0	5,5	55	15,3	5º

García, José María; 9. García Clemente, Julián; 10. García González, José Diego y 11. Jurado Pérez, Oliver.

Categoría ABIERTO.- Por E-Mail. Resultados. **EM/A/001:** 52. Fernández Sierra ½ Barón; 53. Fernández Sierra ½ Morales. **EM/A/002:** 25.Fernández 1 Martínez; 26.Urbelz 1 Latorre; 27.Urbelz 1 Oliva; 28. Urbelz 1 Martínez; 29. Raluy 1 Urbelz; 30 Latorre 1 Oliva; 31.Llorach 0 Martínez; 32.Fernández 0 Lara. 33.Latorre 0 Neussner; 34.Grifoll 1 Latorre; 35.Llorach 1 Latorre; 36.Llorach ½ Urbelz; 37.Raluy 1 Latorre; 38.Latorre 0 Lara. **EM/A/003:** 13. Neussner 0 Piqueras; 14.Gómez-Galán 1 Pastrana; 15. Pina 1 Hernández; 16.Pastrana 1 Martínez; 17.Pina 1 Martínez; 18.Martínez 0 Neussner; 19.Pastrana 1 Hernández; 20.Piqueras 1 Román; 21.Pina 1 Román; 22.Piqueras 1 Hernández; 23.Apresa ½ Gómez-Galán; 24.Pina 0 Neussner; 25.Pastrana 0 Piqueras; 26.Aprfesa 0 Piqueras; 27.Hernández 0 Neussner; 28.Piqueras ½ Pina; 29.Pina 1 Maldonado; 30.Neussner 0 Pastrana; 31.Hernández 1 Martínez; 32.Martínez 0 Apresa; 33.Maldonado ½ Apresa; 34.Piqueras 1 Martínez..

LISTAS DE ESPERA. Abierto por Postal Ordinario: 1. Ignasi Alberch Arisa; 2. José Rodríguez Hernández; 3. Francisco Luque Canalejo; 4. José R.Cañavete Cerezo; 5 Juan Molina Sola; 6. Francisco Espinosa Pabón; 7. José Luis Abellot Durá; 8. Josep García Valldeperas. Abierto por E-mail: 1. Rafael Lucena Cifre; 2. Benjamin Antón Gómez; 3. Juan Manuel Martínez Muñoz; 4. Alvaro Benlloch Guirau; 5. Armand Reig Piñol; 6. Cruz De la Fuente Alvarez; 7. Josep García Valldeperas; 8. Roberto Soto Landeiro.

Y en el que *Oliva Blanco* obtuvo el derecho a participar como "provisional" en un Grupo de Categoría Preferente.

II/107: 53.Mcías 0 Abellot; 54.Macías 1 Morcillo. Este Grupo a falta de una partida tiene todo decidido: la obtención del derecho a partici-

par como "provisional" en Grupo de Preferente por Martí Pericot. **II/110:** 49.Maestre 0 Albeert; 50.Martín 1 Maestre; 51.Maestre 0 Román; 52.Llorach 1 Maestre; 53.Maestre 0 Ballester; 54.Maestre 0 Ibañez; 55.Ibañez 0 Sánchez. Terminado con esta clasificación:

Nº	II/110	1	2	3	4	5	6	7	8	9	10	11	TOTAL	%	S/B	clasif.
1	Sánchez Pérez		1	1	0	1	0	-	1	1	0	1	6,0	66,67	22,5	2º
2	Albert Brillas	0		1	0	1	1	-	1	1	1	0	6,0	66,67	19,0	3º
3	Maestre Payá	0	0		0	0	0	-	1	0	1	0	2,0	22,22	4,5	10º
4	Martín Ruiz	1	1	1		1	1	-	1	1	1	1	9,0	100	36,0	1º
5	Román Rodríguez	0	0	1	0		0	-	1	½	1	1	4,5	50	12,8	6º
6	Llorach Gracia	1	0	1	0	1		-	½	1	1	0	5,5	61,11	18,3	4º
7	Cabañas Suárez	-	-	-	-	-	-	-	-	-	-	-	--	ANU	LAD	AS
8	Andani Castro	0	0	0	0	0	½	-		1	0	1	2,5	27,78	10,3	7º
9	Ballester Martínez	0	0	1	0	½	0	-	0		1	0	2,5	27,78	6,3	8º
10	Cortina Andrevi	1	0	0	0	0	0	-	1	0		0	2,0	22,22	8,5	9º
11	Ibañez San Nicolás	0	1	1	0	0	1	-	0	1	1		5,0	55,56	18,0	5º

En el que *Wolfgang Martín Ruiz* obtiene el derecho a participar como "provisional" en un Grupo de Preferente. **II/112:** 43. Rodríguez 1 Bartrina;

44.Ródenas 0 Rodríguez; 45. Ribelles 1 Rodríguez; 46.Jurado 1 Cadena.

OTROS TORNEOS NACIONALES

VII COPA DE ESPAÑA.- FASE FINAL.

Tras la renuncia de varios finalistas a su participación en la fase final de la VII Copa de España, éstos han sido reemplazados por los siguientes clasificados en sus Grupos quedando compuesta la Final por estos nueve jugadores: 1. José Peiró Aparisi.; 2. Manuel García Martín; 3. Juan Lara Ruiz; 4. Manuel Jesús Bescós Anzano; 5. Joaquín Armengol Comas; 6. J. Manuel Pérez Martín; 7. Félix J. Motoya Belló; 8. Tomás Learte Pastor y 9. Tomás Santamaría Pérez. Salvo nuevas complicaciones, el torneo se iniciará el 20 de enero del 2003

vid *Puntunet Roca* y *José V. Pérez Fernández*.

Grupo C: 1º *Joan Grifoll Miró*. 2º *Eduardo Roche Peris*.

Tras la renuncia a participar en la final del Sr. Puntunet, fue sustituido por el siguiente clasificado en su Grupo *D. Luis F. Fernández Díez*. Esta final comenzó a jugarse en fecha 15 de noviembre del 2002 bajo la dirección de José María Olano Aizpurua, sin haberse producido ningún resultado hasta ahora.

III COPA EMAIL – FINAL.

Resultados: 12.Fernández Díez 0 Fernández Vicente; 13. Uberos ½ Fernández Vicente; 14.Uberos 0 Sánchez-Ybargüen; 15.Morales ½ Uberos; 16.Fernández 0 Benlloch.

IV COPA EMAIL

Terminó la fase preliminar clasificándose:

Grupo A: 1º *Carlos Cruzado Dueñas*. 2º *Pedro J. Fernández Sierra*.

Grupo B: 1º *Benito Morales Pecino* 2º *Da-*

V COPA – FASE PRELIMINAR

Grupo 1: 03.Sánchez ½ Lucena; 04.Sánchez ½ Neussner; 05.Martí 1 Neussner; 06.Martí ½ Sánchez; 07.Lucena 0 Pérez; 08.Hernández 1 Martí; 09.Lucena 0 Hernández; 10.Neussner ½ Hernández; 11.Neussner 0 Pérez; 12.Sánchez 0 Hernández; 13.Lara ½ Sánchez; 14.Lara ½ Lucena. **Grupo 2:** 06.Pastrana 1 Ferrer; 07.Pastrana ½ Chamorro; 08.Morales ½ Moreno; 09.Ferrandis 1 Pastrana; 10.Chamorro 0 Moreno; 11.Moreno 1 Latorre; 12.Chamorro 1 Latorre; 13.Latorre 0 Pastrana. **Grupo 3:** 02. Guevara ½ Beltrán; 03.Beltrán 0 García; 04.Apresa 0 Beltrán; 05.García 1 Apresa;

06.García 1 Guevara; 07.Beltrán ½ Mordillo; 08.Apresa ½ Maldonado. **Grupo 4:** 13.Martínez-Cabañas 1 Llorach; 14.García ½ Llorach; 15.Ferré ½ García; 16.Ferré 1 Martínez Muñoz; 17.Learte

½ Martínez-Cabañas; 18.Llorach 0 Ferré; 19.Martínez 0 Martínez-Cabañas; 20.Llorach 1 Martínez; 21.García 1 Martínez-Cabañas. Terminando de esta forma:

no.	EM/VC/1	1	2	3	4	5	6	7	Puntos	%	SB	Puesto
1	Ferre Pérez, Alberto	0,5	1	1	1	1	1	0,5	5,0	83,3	12,25	1
2	García Rodríguez, Ildefonso	0,5	0,5	1	0	0,5	0,5	1	3,5	58,3	8,50	4
3	Gómez Jiménez, Guillermo	0	0	0,5	0	0	0	0	0,0	0,0	0,00	7
4	Learte Pastor, Tomás	0	1	1	0,5	1	1	0,5	4,5	75,0	9,50	2
5	Llorach Gracia, Tomás	0	0,5	1	0	0,5	1	0	2,5	41,7	3,25	5
6	Martínez Muñoz, Juan Manuel	0	0,5	1	0	0	0,5	0	1,5	25,0	1,75	6
7	Martínez-Cabañas Español	0,5	0	1	0,5	1	1	0,5	4,0	66,7	8,75	3

Grupo 5: 03.Uberos 1 Espinosa; 04.Espinosa 0 Jurado; 05.Antón ½ Jurado; 06.Piqueras ½ Uberos; 07.Espinosa 0 Aqntón; 08.Jurado 0 Armengol; 09.Martín 1 Piqueras. **Grupo 6:** 10.Olano 1 Iriarte; 11.Hernández 0 Sanz; 12.Sanz 0 Olano; 13.Olano ½ Grifoll; 14.Hernández 0

Iriarte. **Grupo 7:** 07.García 0 Gómez-Galán; 08.Barón ½ García; 09.Barón ½ Velasco; 10.Román 1 Velasco; 11.Barón 0 Oriol; 12.Román 0 Barón; 13.Gómez-Galán 1 Velasco; 14.Oriol ½ Seris-Granier; 15.Seris-Granier ½ Barón; 16.García 1 Román; 17.Román 0 Gómez-Galán.

TORNEOS AMISTOSOS ENTRE NACIONES

Siguen en marcha los distintos torneos amistosos entre naciones, tanto por email como por carta postal. Os ofrecemos un breve resumen de los resultados de los encuentros finalizados y de los que aún están en juego y esperamos poder incluir próximamente un reportaje más extenso con resultados por tableros y partidas concluidas.

Resultados finales anteriores encuentros			
España	21	Italia	29
España	21	Inglaterra	27
España	28	Portugal	22



Sellos de Ajedrez del Mundo
Hungria

Marcadores Provisionales			
España	15,0	Chequia	19,0
España	30,5	Inglaterra	14,5
España	62,5	Suecia	37,5
España	20,5	Francia	21,5
España	3,5	Argentina	1,5
España	2,0	Alemania	5,0
España	2,0	Finlandia	4,0



Sellos de Ajedrez del Mundo
Italia



COLABORACIONES.

Historias de “mi” Gambito Danés

(Por J. Ant. Barrios Troncoso, S.I.M. de la ICCF)



Vaya por delante, antes de nada, que al denominarlo “mi” Gambito no pretendo con ello arrogarme una autoría que no me pertenece; pues este Gambito ya se practicaba muchos años antes de que yo hubiera nacido siquiera. Pero si lo denomino así es porque me considero un gran “forofo” de él, de tal manera que, si bien es muy difícil encontrarlo en la práctica del ajedrez actual (por ejemplo, en el último boletín de Mate Postal con la cantidad de partidas que contiene, no he podido encontrar ni una sólo con este Gambito), yo lo sigo jugando siempre que mis adversarios me lo permiten. Quizá sea una “Quijotada” o ir un poco “contra corriente”, pero lo cierto es que disfruto muchísimo con él y hasta ahora los resultados me han sido bastante satisfactorios.

Y ahora ya vamos a la “historia”. Allá por la década de los 70, o quizás antes, cuando ya llevaba un montón de años con el “gusanillo” del Ajedrez y en especial del Postal, es cuando cayó en mis manos unos “Cuadernos Teóricos” en donde por primera vez leí algo sobre el Gambito Danés. Por entonces yo “brujuleaba” por la categoría Segunda del Postal y, como mucho, lograba ascender a Primera, pero de ahí ya no era capaz de pasar “ni a tiros”. Era consciente de mi mediocridad y lo achacaba todo a mi ignorancia teórica, especialmente en las aperturas, que me impedía llegar “decentemente” al medio juego. Por aquellos tiempos yo apenas disponía de bibliografía y comprobaba una y otra vez que la mayor parte de mis rivales conocían las aperturas mucho mejor que yo. Por ello, una de las principales razones que me movió a empezar a jugar el Gambito Danés, además de que lo encontré muy interesante, fué el saber que sobre esta apertura había poco, o muy poco, escrito; la Teoría de entonces, por lo menos la que yo conocía, (aquellos libros de Pachman) te “abandonaban “ a la 11 jugada con el comentario “ y las negras están mejor...”. Comentario con el que yo

nunca estuve de acuerdo y el que a mis adversarios, en cambio, les animaba a “entrar de cabeza” en dicha apertura. Así es como yo logré por lo menos lo que pretendía: jugar una apertura con los mismos conocimientos teóricos sobre ella como los que podría tener mi adversario. A partir de entonces, y en base de éstas reflexiones anteriores, y aún a sabiendas de que esta apertura no era “benedicida” por la Teoría, es cuando empecé a adoptar el Gambito Danés en cuantas ocasiones se me presentaban. Y lo cierto es que en el Postal no me ha podido dar mejores resultados.

A propósito de la “perversión teórica” de este Gambito Danés, quiero relatar dos anécdotas. Por aquellas épocas, por los años 70 u 80, solía venir por Ponferrada de vez en cuando un gran aficionado a nuestro juego : Enrique García Osma, un gran jugador “en vivo” y también un gran Postalista del que ya era Maestro Nacional, cosa de lo que muy pocos por entonces podían presumir. Para mí, desde aquella distancia que yo le contemplaba, era un auténtico “Monstruo” del Ajedrez, pues no sólo era un gran teórico, cosa que nos demostraba sobradamente a través de sus charlas y conferencias, sino también con sus sesiones de simultáneas en las que, por lo menos a mí, me “barrió” siempre. Bueno, pues pasando el tiempo, en un Torneo oficial, tuve la ocasión de enfrentarme directamente con él, me correspondieron blancas y ya os podéis imaginar la apertura que le jugué. El buen hombre, tal como buen ajedrecista también tenía su gran temperamento, tardó bastante tiempo en olvidarse de “la ofensa” y la “falta de respeto” con la que yo actué “; ante él !” jugándole aquella “basura” de Gambito Danés. Es una pena que no guarde copia de aquella partida, pero lo que si recuerdo es que se las hice pasar “canutas” y en más de un momento temí que aquel enfado de él pudiera desembocar en pegarme con el tablero en la cabeza. Al final “las aguas volvieron a su cauce” y gracias a su superioridad teórica logró ganarme; pero el hombre, tantas veces posteriormente me volvió a ver, siempre me reprochaba aquella “osadía” que yo había cometido jugándole “aquella

desastrosa apertura". Y la segunda anécdota, cuando en una ocasión tuve la ocasión de hablar con el G.M. Bellón, y basándome en que a él le gustaba practicar casi siempre un juego bastante agresivo, se me ocurrió preguntarle su opinión sobre el Gambito Danés en la seguridad de que sería satisfactoria, por lo que ya de antemano estaba saboreando mi casi segura alegría por su respuesta. Pero no, todo lo contrario, su respuesta no pudo ser más escueta, lacónica, tajante y hasta despectiva: "¡ eso no es serio !". Como os podéis suponer ésto fué un "jarro de agua fría", pero ello, terco de mí, no me hizo desistir de seguir utilizándolo tantas veces se me presentaba la ocasión. Y ahora, pasado el tiempo y recordando éstas dos anécdotas, mi duda está en si estos dos personajes tuvieran ocasión de leer este artículo, y ver algunas de las partidas que me han valido, en parte, para conseguir mis Títulos Internacionales, seguirían opinando lo mismo. El primero, García Osma, ya es imposible, pues el hombre falleció ya hace unos años; pero seguro que desde El Cielo no "dará su brazo a torcer" y me seguirá reprochando la práctica de esta apertura.

Y ahora ya paso a mi trayectoria Postal con este Gambito. Creo recordar que durante unos cuantos años de la década de los 70 lo empleé bastante, pero no guardo copia ninguna de entonces. De lo que si creo estar seguro (¡ si alguien me ganó con esta apertura que levante la mano!) es que nunca perdí: o bien gané o hice tablas. La primera que conservo es del año 1.982, con Riesco Lecuona en 1ª Cat., (que adjunto como partida nº 1). Después ya en 1.984, en la fase previa de la III Copa de España, tuve la ocasión de enfrentarme por primera vez a rivales de categorías superiores. Aquí, entre otros, tuve la ocasión de jugar "mi" Gambito Danés con Bas Fortuny que por aquella época no sé si ya era M.N. o por lo menos ya jugaba en la categoría de Maestro; al principio dudé si atreverme a jugárselo dada su superior categoría, pero por fin me decidí y lo cierto es que "mi" Gambito siguió "funcionando". (Acompaño esta partida como nº 2). Mi siguiente Torneo, ya en 1.989, fué la Final de la III Copa de España, y aquí, después del éxito conseguido en la fase previa, < dos puntos y medio de tres partidas >, ya no dudé en jugárselo a cuantos me lo permitieran. Y fueron tres los que me lo permitieron, y el resultado, una vez más, no pudo ser más satisfactorio: ¡ tres victorias !. (Adjunto la partida con Torrijos Lozano como la nº 3). Posteriormente, y gracias a mi victoria en esta III

Copa, accedí a jugar en el año 1.992 la XIX Final Absoluta de España en donde ya me pude enfrentar a muchas figuras que para mí, desde la perspectiva de un jugador de la categoría Primera, era como un sueño. Y, pese a este razonable complejo, yo ya estaba "embalado" con "mi" Gambito y dispuesto a continuar jugándolo a los que me siguieran brindando esa ocasión. Pero, en este Torneo, la ocasión sólo me la brindó Noria Silvestre con el que no pude lograr más que las tablas, cosa que, dada la diferencia de Categoría que nos separaba entonces, yo quedé bastante satisfecho. (Partida nº 4). Y ya, a partir de entonces, mi participación ha sido en torneos internacionales. Mi primer torneo fué, en el año 1.996, el NATT-IV en donde me correspondió defender el tablero nº 2 de la selección española. Y este debut internacional no pudo ser más satisfactorio: fué donde conseguí mi primera Norma de M.I. en la que colaboró de nuevo "mi" Gambito Danés que le jugué a los dos que me brindaron esa oportunidad. Entonces tenía una gran curiosidad por poder comprobar el resultado que me depararía en estos nuevos "terrenos" y, una vez más, quedé satisfecho: una victoria y una tablas. (De este Torneo adjunto la partida nº 5 con el noruego Lorentzen). A continuación, al año siguiente, 1.997, jugué el M.N./39 en donde logré mi segunda y definitiva norma para el título de M.I., que, lógicamente, supuso para mí una gran satisfacción; y a este logro colaboró también "mi" Gambito con una victoria sobre el único que me dió la oportunidad de jugarlo: el alemán W. Nitsche (partida nº 6). < Posteriormente, en el año 1.998, jugué el M.N./62 en donde perdí mi primera partida en el Postal con "mi" Gambito; me la ganó el polaco Plaszczysca. Pero lo pongo entre paréntesis ya que fué un año aciago para mí: tuve un grave accidente y a punto estuve entonces de dejar definitivamente el Ajedrez Postal. Por cierto que una de las personas que más me influyó para que no lo hiciera, fué el amigo Carlos Flores Gutierrez que, además de conseguirme todo el tiempo de aplazamiento necesario, me convenció para que continuara; por ello quiero ahora desde aquí públicamente expresar mi agradecimiento al amigo Carlos. Así que, si bien es cierto que oficialmente yo perdí esta partida, para mi cuenta moralmente particular no la cuento así (¡ dicen que no se consuela el que no quiere.....!). Adjunto esta partida con el nº 7 >

Ya en el año 1.999, reintegrado de nuevo a estas lides, participé en el VI-EU/MSM, Campeonato de Europa por equipos en donde defendía el

tablero 6 de la selección española. Y aquí tan sólo uno, el jugador de Croacia M. Zivkovic, me brindó la oportunidad de jugar “mi” Gambito; hicimos tablas y ese medio punto me valió para lograr el Título de S.I.M. de la ICCF que, una vez más, me produjo una gran satisfacción. Posteriormente, en el año 2.000, jugué el “25 A. Mate Postal “B” y en el 2.001 el FINJUB-40/Email y también el Match Suecia-España pero, no sé si por casualidad o por que la gente ya está más informada de lo que a uno le gusta jugar, parece que se entró en una época de “crisis gambetera” y ya no pude jugarlo a nadie. Tan sólo hubo “un valiente” en el Memorial Roura “A”, año 2.001, que me dejó jugarlo, el argentino R. Crespo; pero este hombre se tuvo que retirar del torneo y, aunque me anoté el punto, no es digno de mención. Y ahora ya, en este año 2.002, parece que la “crisis” ha pasado, o que “la veda” del Gambito Danés se ha levantado, y de nuevo me están ofreciendo la ocasión de seguirlo practicando, aunque, eso sí, con jugadores cada vez más fuertes. Y éstos, por lo que he podido comprobar, han entrado en ello con todo el conocimiento de causa con la idea de poner en práctica nuevas ideas de negras, o por lo menos inéditas para mí. Y la verdad es que me han sorprendido. En el Match España-Francia me correspondió defender el tablero nº 1 del equipo español y de nuevo se me presentó la ocasión de poderlo jugar. Y una vez más “mi” Gambito “se ha comportado”; después de una partida interesantísima, precisamente en estos días acabo de recibir el abandono de mi adversario el francés J.F. Baudoin. (Partida nº 8).

Y ya, por último, quiero mencionar una partida que guardo “como oro en paño” en mi archivo del Gambito Danés. Se trata de una partida de Ajedrez “en vivo” jugada por mi hijo Juan, un chaval por aquella época, al que no sólo le había inculcado mi afición al Ajedrez sino también la predilección por el Gambito Danés. Fué en el “XI Open Internacional Encina 89” en la que se enfrentó a un jugador de categoría bastante superior a la de él. Yo tuve la suerte de poder presenciar la fase final de esta partida y ya podéis imaginaros lo mucho que disfruté, no sólo por la victoria de mi hijo sino también por poder contemplar la reacción del perdedor: aquel enfado con aquellos aspavientos y gesticulaciones y aquellos comentarios tan despreciativos hacia aquella “cochambre de apertura” que aquél chaval había “osado jugarle a él”. No se me olvidará nunca uno de sus comentarios con los que nos manifestó todo enfadado: “que él

había venido a Ponferrada a jugar un Torneo de Ajedrez ¡ pero no a una feria !”. Es un hecho evidente: que al jugador de negras le irrita enormemente que le hagan esta apertura, ¡ y más todavía si al final pierde la partida !. Adjunto esta partida (con el nº 9) con los mismos comentarios con que fué publicada por aquellos días en un periódico provincial.

CONCLUSIÓN : Que conste que con este artículo yo no pretendo demostrar el que el Gambito Danés sea “la llave maestra” que te conduzca siempre a la victoria en las aperturas de peón de rey. Lo único que he querido relatar son los buenos resultados que yo he conseguido con él y las consiguientes satisfacciones que ello me han producido. Se trata simplemente de una apertura que conduce a unas partidas muy interesantes en las que se disfruta enormemente, y más todavía si te conducen a la victoria. Me sentiría muy complacido si algún lector se animara a empezar a practicarlo. Cualquier noticia referente a este “mi” Gambito Danés será muy bien recibida en esta dirección: joanba@usuarios.retecal.es

P.D./Para que no sea todo “de color de rosa” en esta historia, tengo que mencionar que actualmente estoy participando en el EM/GMN/001 (torneo para Norma de G.M.) en donde estoy jugando dos Gambitos Daneses. Y es posible que mis adversarios hayan encontrado “la horma de mi zapato” por lo que me temo que, si Dios no lo remedia, voy a recibir mis primeras “panaderas” con este Gambito. En este caso la incógnita será: ¿ lo seguiré practicando en el futuro?. ¡ Se admiten apuestas.....!

Ponferrada, Agosto de 2.002.

(1) J.A. Barrios - Riesco Lecuona [C21]

Camp.Esp. Cat. I, 1982

1.e4 e5 2.d4 exd4 3.c3 d3 4.Cf3 d6 5.Axd3 Ce7 6.Ae3 Cg6 7.0-0 Ae7 8.Cbd2 0-0 9.Dc2 Cc6 10.Cd4 Cce5 11.f4 Cxd3 12.Dxd3 c5 13.Cf5 Ae6 14.Cxe7+ Dxe7 15.f5 Ce5 16.De2 Ad7 17.f6 Dd8 18.Dh5 Te8 19.Tf4 Cg6 20.Dg5 Te5 21.Dg3 Df8 22.Taf1 Cxf4 23.Axf4 g6 24.Axe5 dxe5 25.Dxe5 Te8 26.Df4 c4 27.Rh1 b5 28.e5 h5 29.Ce4 Ae6 30.h3 a5 31.Rh2 Ad5 32.Cd6 Te6 33.Dg5 b4 34.Td1 Txd6 35.exd6 Dxd6+ 36.g3 1-0

(2) Barrios - Bas Fortuny [C21]

III Copa Espana Postal F.P., 1984

no estuviera federado será considerado de categoría ABIERTO.

1.b) Si no se ha satisfecho la cuota de socio del año 2003, se deberá remitir la cantidad de • 32,5 (treinta y dos con cincuenta euros), es decir • 24 de socio activo más • 8,50 de inscripción en el torneo.

2.- Cada socio puede inscribirse en cuantos grupos desee, satisfaciendo el precio de inscripción • 8,5 por cada grupo.

3.- El torneo se estructura en dos fases, una previa y una final. En la fase previa se podrá jugar por correo normal o por correo electrónico, a elección de los participantes y, según el número de inscripciones, se formarán grupos de no menos de 7 jugadores y no más de 15, lo más equilibrados posible en la fuerza de los mismos y agrupados por modalidad de juego elegida: correo ordinario o electrónico.

4.- Pasará a la final el primer clasificado de cada uno de los grupos de la fase previa, cuya inscripción será gratuita, si bien será ineludible para jugarla tener la condición de socio Activo en el ejercicio en que comience la misma. Si alguno de los clasificados renunciara a su derecho de participación a la final, su lugar será ocupado por el siguiente clasificado en su Grupo y así sucesivamente. Esta fase final será jugada en la modalidad de correo (ordinario o electrónico) que se acuerde entre los adversarios, si bien será obligatorio hacerlo por correo ordinario en aquellas partidas en que uno de los adversarios desee hacerlo por este medio.

5.- A efectos clasificatorios, el empate a puntos se dirimirá por el sistema de "Sonnenborg-Berger" y si persistiera la igualdad la clasificación se considerará "ex-equ". Si ello se produjera en el primer lugar, pasarían a la final todos los implicados. Una vez iniciadas las partidas, caso de fallecimiento o retirada, justificada o injustificada, de algún jugador, sus partidas pendientes le serán dadas por perdidas.

6.- Las Reglas de juego serán las que rigen en los torneos de la A.E.A.C. de la modalidad de que se trate, torneos por Correo ordinario o por electrónico, en lo que no contradigan a la presente convocatoria. Al inicio del Torneo se entregará un ejemplar de las mismas a todos los jugadores. La fase final se regirá por las Reglas de los torneos jugados por correo ordinario, si bien los jugadores, previo acuerdo mutuo y consentimiento del Director del Torneo, podrán acogerse si lo desean a las de correo electrónico.

7.- Cada Grupo estará a cargo de un Director de Torneo, cuyas decisiones podrán ser apeladas, de acuerdo con las Reglas, al Tribunal de Recursos.

8.- Tratándose de un torneo abierto, en la fase previa, los porcentajes de ascenso individuales requeridos serán: de Abierto a Preferente con el 70 % y los de Preferente a Maestros con el 80 %. A este efecto, la categoría postal del jugador será la que detente reconocida en el día del inicio del torneo.

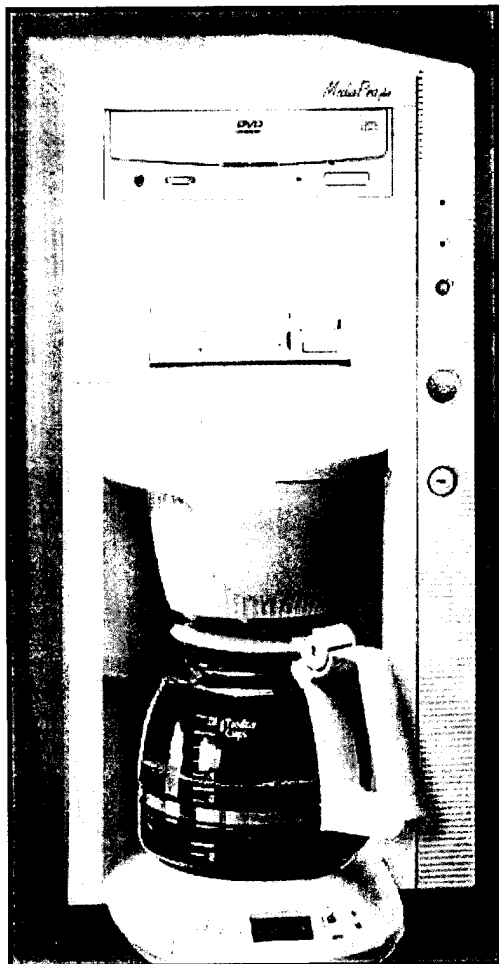
9.- El primer clasificado en la Fase Final obtendrá media norma de Maestro Nacional de Ajedrez por Correspondencia y los dos primeros clasificados en esta fase califican para jugar la Final del Campeonato de España Absoluto de Ajedrez por Correspondencia. A los que asciendan de categoría en la previa se les librará diploma acreditativo y a los dos primeros clasificados de la fase final sendos trofeos.

10.- La admisión de inscripciones se cerrará el 28 de febrero del 2003 y se iniciará el Torneo, salvo imprevistos, el 1º de abril del mismo año.

11.- Se fija como fecha final de la Fase preliminar del torneo la del 31 de Octubre del 2005. Las partidas no terminadas para dicha fecha serán adjudicadas de acuerdo con las Reglas del Torneo.

¡Últimos días para cursar las inscripciones!

Prorrogamos un mes la convocatoria con el fin de que ésta llegue a los nuevos socios con este primer boletín del año.



«RECOMENDAMOS»

HIBEME presenta lo último en equipos informáticos.

Se trata del ordenador *Cafentium 4 Tazerzios*, con Sistema Operativo *Güindos Torrefactum*, 128 gramos de café gratis y tarjeta de vidrio para visualizar el llenado del depósito.

Recomendamos aquí este equipo para los jugadores de ajedrez muy cafeteros y para aquellos que todavía piensan que un ordenador puede ser decisivo en una partida por correspondencia.

El fabricante no nos informa del precio de lanzamiento que podríamos encontrar en los puntos de venta, no obstante da igual pues desde aquí les recomendamos que no se gasten el dinero en actualizarse a nuevos equipos informáticos y que bajen a un café-bar para tomarse allí su cafetito y de paso hacer algunos amigos nuevos jugando unas partidillas con ese tablero tan desgastado que tienen allí junto a esas piezas tan desiguales.

por LBB reportero fatal de la AEAC



¡SUSCRIBASE 963820051!

Jaque Actualidad (12 números) +
Jaque Practica el Ajedrez (12 números)
le regalamos...

Enciclopedia de Aperturas 2003 *

Todo por sólo 75€ (+ 6€ de gastos de envío)

Los suscriptores que deseen acogerse a esta oferta
podrán hacerlo adelantando su suscripción



1 año (24 números) Portugal 10€ Europa 16€ resto del mundo 27€



¡Y CON REGALO DE BIENVENIDA!

*Enciclopedia de Aperturas 2.003

Detallado material teórico clasificado por sistemas de aperturas, variantes y líneas teóricas, de acuerdo a los 500 códigos de la Enciclopedia ECO, actualizado a 01.01.2003. La Enciclopedia de Aperturas 2003 ha sido realizada por el equipo técnico de Chess Assistant con las contribuciones de G.Ms. y M.I.s bajo la dirección del editor jefe G.M. Andrey Kharitonov.

Incluye una Base de más de 1 millón de partidas jugadas por los mejores jugadores del mundo (Elo > de 2.400), que enlaza automáticamente con el material teórico. Incluye el programa de Aperturas Chess Assistant, así no es necesario ningún software adicional; este permite búsquedas por resultados, movimientos en el árbol de posiciones, anotar partidas, imprimir partidas y comentarios, etc. Incorpora el programa de juego CRAFTY, para análisis y comentarios.

Martín el Humano N30 P1-1 Valencia 46008 Telf 96 382 00 51 Fax 96382 00 57 jaque@jaque.tv